

1.01  
Prejeto 5. 8. 2014

UDK: 614.21: 618.2(497.4Ljubljana) "193"

---

Tina Stele\*

---

## Rojevanje otrok v ljubljanski porodnišnici v tridesetih letih 20. stoletja

---

### IZVLEČEK

*V članku predstavlja avtorica razvoj porodništva in Državno bolnico za ženske bolezni v Ljubljani. Ženske so začele v porodnišnico kot najbolj optimalen prostor za rojevanje zaupati postopoma. Kot poglavitni vir za članek so avtorici služile matične knjige porodniškega oddelka Državne bolnice za ženske bolezni v Ljubljani za obdobje od 1. januarja 1929 do 31. decembra 1941; hrani jih Arhiv Republike Slovenije. Z analizo matičnih knjig porodniškega oddelka za obdobje od 1. januarja 1929 do 31. decembra 1941 je ugotovila, kdo so bile ženske, ki so tam rojevale, od kod so bile, kakšen je bil njihov socialni status in kakšen je bil trend rojevanja.*

*Ključne besede: Slovenija, Ljubljana, prebivalstvo, rojevanje, porodnišnica*

### ABSTRACT

#### CHILDBIRTH IN THE LJUBLJANA MATERNITY HOSPITAL IN THE 1930S

*The following article presents the development of obstetrics and the State Gynaecological Hospital in Ljubljana. The women's trust in the Maternity Hospital as the best place to give birth developed gradually. The author of the article mostly based her research on the civil registers of the Maternity Ward of the State Gynaecological Hospital in Ljubljana for the period between 1 January 1929 and 31 December 1941. The registers are kept in the Archives of the Republic of Slovenia. By analysing the civil registers of the Maternity Hospital for the period between 1 January 1929 and 31 December 1941 the author established the identity of the women giving births there, their origin, as well as the nature of their social status and birth trends.*

*Keywords: Slovenia, Ljubljana, population, births, Maternity Hospital*

\* Univ. dipl. zgodovinarica, Cesta dolomitskega odreda 86d, SI-1000 Ljubljana; tinastele@gmail.com

Kot za celoten razvoj Ljubljane je tudi za razvoj rojevanja v njej in njeni okolici pomemben mejnik velikonočni potres leta 1895.<sup>1</sup> Obnova Ljubljane po potresu je bila priložnost, da se mesto postavi na nove temelje in da zasije v modernejši podobi. Pod vodstvom župana Ivana Hribarja je to v veliki meri uspelo. V proces modernizacije je bilo vključeno tudi področje zdravstva. Eno od posledic le-tega je bilo zaznati tudi na področju rojevanja otrok. Prej je bilo namreč veliko bolj pogosto, da so ženske rojevale doma, saj so se bale roditi v porodnišnici, ki je v predstavah številnih žensk veljala za kraj, kamor hodijo ženske umirat.<sup>2</sup> Trajalo pa je kar nekaj časa, da so ženske spremenile svoje mnenje in navado in so se začele odločati za porod v porodnišnici.

---

### Državna bolnica za ženske bolezni v Ljubljani

---

V potresu aprila 1895 je bila močno poškodovana tudi Deželna civilna bolnica na Ajdovščini<sup>3</sup> (današnja Slovenska cesta 44).<sup>4</sup> S kupno pogodbo z dne 24. januarja 1893 je prešla v posest Josipa Gorupa, podjetnika z Reke, ki pa jo je podaril mestni občini.<sup>5</sup> Ivan Robida je poročal: »Stropi so udrti, stene tako razdejane, da se iz jedne sobe v drugo vidi.«<sup>6</sup> Po potresu so usmiljene sestre s požrtvovalnostjo in neustrašnostjo prenašale bolnike iz podirajočega se poslopja na bolniški vrt<sup>7</sup> in jim tam nudile potrebno oskrbo.

Dunajski Rdeči križ je bolnišnici z donacijo 25 lesenih barak pomagal organizirati zasilne prostore. Oskrba porodnic je kljub potresu ostala nemotena, saj njihov del zgradbe ni bil poškodovan. Potres pa je ugodno vplival na pospešitev gradnje novih prostorov na Zaloški cesti za Deželno civilno bolnico, ki je imela tudi strokovno in pedagoško dejavnost.<sup>8</sup> Bolnišnica je imela 12 postelj, od tega devet za bolnike in tri za bolnice,<sup>9</sup> in je bila razdeljena na tri oddelke: medicinski, današnji internistični

---

<sup>1</sup> V nedeljo, 15. aprila 1895 ob 23.15 je Ljubljano stresel močan potres; do jutra je sledilo še 30 popotresnih sunkov. Potres so zabeležili še na Dunaju, na Bavarskem, v Firencah, v Sarajevu, v Strasbourgu, na Danskem in v Rimu. Poškodovanih je bilo kar 95 % vseh stavb, to je pomenilo 1026 od 1373 hiš. Smrtnih žrtev je bilo razmeroma malo. – Milan Valant: Ljubljana 1895–1941. Ljubljana 1977, str. 14.

<sup>2</sup> Poporodni prisad je bila bolezen, ki se je navadno končala s smrtjo. Tej bolezni so se pred uvedbo asepse včasih izognile le premožnejše ženske, ki so rojevale doma v ugodnejših higienskih razmerah. Marija Pišek: Zgodovinski vidik zdravstvene nege otroka – vpliv izobraževanja, babištva in pediatrije. Diplomaska naloga, Ljubljana 2002, (dalje Pišek, Zgodovinski vidik zdravstvene nege otroka), str. 21.

<sup>3</sup> Že od 19. 7. 1786 je delovala v prostorih nekdanjega samostana bosonogih avguštincev.

<sup>4</sup> Na spominski tabli je zapisano: »Na tem mestu je od 1786–1895 delovala prva civilna bolnica na Kranjskem. Inštitut za zgodovino medicine Medicinske fakultete v Ljubljani.«

<sup>5</sup> Leopold Stanek: Potres v Ljubljani, l. 1895. V: Kronika slovenskih mest, II, št. 1, 1935, str. 31.

<sup>6</sup> Ivan Robida: Grozni dnevi potresa v Ljubljani. Opisani od očividca. Leto 1895, str. 17.

<sup>7</sup> Tja so namestili večino od 338 bolnikov, nekaj so jih prepeljali v bolnišnico za kolero, ostale pa so odpustili domov. Infekcijski oddelek so organizirali v posebni baraki na Poljanski cesti.

<sup>8</sup> Peter Borisov: Univerzitetni klinični center v Ljubljani, njegov nastanek in razvoj. Ljubljana 1986 (dalje Borisov, Univerzitetni klinični center), str. 34.

<sup>9</sup> Zvonka Slavec Zupanič: Bolnišnično delovanje v Ljubljani pred potresom. Ob 100-letnici bolnišnice na Zaloški cesti in 50-letnici Inštituta za zgodovino medicine Medicinske fakultete v Ljubljani. V: Medicinski in socialni pogledi na ljubljanski potres 1895: ob 50-letnici Inštituta za zgodovino

oddelek, namenjen je bil bolnikom s kroničnimi boleznimi dihal, z boleznimi srca in ožilja; kirurški oddelek, namenjen poškodovancem in nujnim primerom; dermatološki oddelek, kjer so zdravili predvsem sifilitične bolnike.

Sestavni del bolnice je dve leti po ustanovitvi postala tudi t. i. blaznica. Od 1808 je imela kliniško šolo, kjer se je odvijal praktični del pouka mediko-kirurškega študija.<sup>10</sup> Leta 1849 je bolnica prešla pod upravo kranjske deželne vlade. Bolnišnico je bila dolžna denarno podpirati Ljubljanska mestna občina, saj se je v njej zdravil velik del ubožnih bolnikov iz Ljubljane.<sup>11</sup>

Del bolnišnice sta bili tudi porodnišnica, ki je obsegala eno sobo s šestimi posteljami za nosečnice, porodno sobo s tremi posteljami, eno sobo z 12–14 posteljami za otročnice in dve manjši sobi za 1. in 2. razred ter najdenišnico;<sup>12</sup> v pritličju bolnišnice sta bili pralnica in sušilnica, v stavbi pa je bilo tudi stanovanje za šolsko babico. Leta 1870 je dr. Alojz Valenta<sup>13</sup> v civilni bolnišnici uredil manjši ginekološki oddelek poleg že obstoječega oddelka za porodništvo. Z nastopom dr. Eda Šlajmerja, vodjo kirurškega oddelka, pa se je bolnišnica povzpela na višjo raven. Šlajmer je razširil obseg kirurških storitev in vpeljal nove operacijske metode. V letu 1889 je bolnišnica imela že 316 postelj: 100 za medicinski oddelek, 10 za kirurški oddelek, 56 za dermatovenerološki oddelek, 24 za očesni oddelek in 26 za ginekološko-porodniški oddelek.<sup>14</sup> Bolnišnica se je ves čas soočala s problemom pomanjkanja prostorov.<sup>15</sup>

Gradbeni načrt za novo deželno bolnišnico na Zaloški cesti je narisal Bruno Weidmann. Gradnjo bolnišnice je vodil in nadzoroval Anton Klinar. Novost v gradnji je predstavljal t. i. paviljonski sistem, za katerega je značilna pritlična gradnja, brez kleti in nadstropij. Sobe so enakomerno razporejene na obe strani, po sredini poteka hodnik. Tovrstna gradnja je z ločitvijo oddelkov preprečevala hiter prenos infektov. Paviljonski sistem je bil tedaj priznan kot najbolj racionalna in varna gradnja.

Denarno pomoč za gradnjo sta dodali Kranjska hranilnica in ljubljanska mestna občina. Nova ljubljanska bolnišnica na Zaloški cesti je bila razdeljena na 15 objektov v dveh skupinah (bolniški paviljoni in upravno-gospodarska poslopja). Imela je centralno kurjavo na paro in električno razsvetljavo.

---

medicine in 100-letnici bolnišnice na Zaloški cesti v Ljubljani. Zbornik referatov. Ljubljana 1995, str. 31.

<sup>10</sup> Teoretični del je potekal na liceju v Ljubljani.

<sup>11</sup> Marjan Drnovšek: Oris odnosa ljubljanskega občinskega sveta do mestnega razvoja 1850–1914 s posebnim poudarkom na Hribarjevi dobi. V: Zgodovina Ljubljane, prispevki za monografijo. Gradivo s Posvetovanja o zgodovini Ljubljane, 16. in 17. novembra 1983 v Ljubljani. Ljubljana 1984, str. 232.

<sup>12</sup> Zavod, ki skrbi za otroke, ki so bili najdeni, t. i. najdenčki.

<sup>13</sup> Alojz Valenta (1830–1918) ljubljanski porodničar, utemeljitelj klinične ginekologije v Sloveniji, pisec več knjig in številnih člankov s področja porodništva, prvi častni predsednik Zdravniške zbornice na Kranjskem. Dostopno na: Valenta, Alojz (Slovenski medicinski slovar) – Termania <http://www.termania.net/slovarji/slovenski-medicinski-slovar/5543425/valenta-alojz>, 28. 5. 2013.

<sup>14</sup> Peter Borisov: Potres in dograditev ljubljanske bolnišnice na Zaloški cesti. V: Medicinski in socialni pogledi na ljubljanski potres 1895: ob 50-letnici Inštituta za zgodovino medicine in 100-letnici bolnišnice na Zaloški cesti v Ljubljani. Zbornik referatov. Ljubljana 1995, str. 78.

<sup>15</sup> Tako so neozdravljivo bolne namestili v hiralnico, duševne bolnike pa v nekdanjo Prisilno delavnico na Poljanskem nasipu in jih 1881 premestili na Studenec.

Oddelki bolnišnice so bili: medicinski (150 postelj), kirurški (134 postelj),<sup>16</sup> dermatološki (66 postelj), ginekološko-porodniški<sup>17</sup> (43 postelj),<sup>18</sup> infekcijski oddelek (24 postelj)<sup>19</sup> in hiralnica (98 postelj), ki je kasneje postala nevrološki oddelek. V novi bolnišnici je bilo predvidenih 568 postelj, kar je pomenilo, da je lahko sprejela do 10.000 bolnikov. Bolnišnici so se kasneje pridružili še drugi oddelki: leta 1923 ortopedski in rentgenski oddelek, 1925 urološki oddelek, 1927 otorinolaringološki oddelek in 1933 oddelek za pljučno tuberkulozo.<sup>20</sup>

Ginekološko-porodniški oddelek<sup>21</sup> Deželne bolnice se je 1923 osamosvojil in se preimenoval v Bolnico za ženske bolezni v Ljubljani. Delovati je začela 23. januarja 1923.<sup>22</sup> Skupaj z babiško šolo in porodnišnico iz paviljona št. 3 se je bolnišnica preselila<sup>23</sup> v nekdanje prostore Azila Franca Jožefa za neozdravljivo bolne. Leta 1944 je bolnišnica pridobila še stavbo nekdanjega Sanatorija Leonišče (na današnji Šlajmerjevi 2), v kateri so danes specialistične ginekološke ambulante.

Bolnišnica je bila neposredno podrejena ministrstvu za narodno zdravje in je kot samostojna ustanova z lastno upravo imela svoj poseben proračun. Dr. Alojz Zalokar, ki je imel močan kulturno-politični vpliv, je bil njen predstojnik v obdobju 1923–1944. Prvi v Dravski banovini je načel vprašanje socialno-zdravstvenega varstva nosečnic, porodnic, otročnic in novorojenčkov. Mlade zdravnike je večkrat z besedami in zgledom spodbujal k znanstvenemu delu. Po njegovi smrti leta 1944<sup>24</sup> ga je nasledil njegov asistent Vito Lavrič. Leta 1945 je postal redni profesor Zalokarjev asistent Pavel Lunaček.<sup>25</sup>

Kmalu po selitvi je bilo moč ugotoviti, da so prostori azila neustrezni za izvajanje bolnišnične dejavnosti in da bo treba preurediti nekatere prostore. Glavni problem je bil težaven dostop do bolnišnice. Ta je oviral dovoz in odvoz bolnic. Spremembe so doživele sobe, namenjene porodni in operacijam, treba pa je bilo obnoviti tudi napeljave, vodovod, električno in plinovod. Ponekod so napravili nova tla in namestili novo napravo za ogrevanje vode. Uredili so predavalnico za babiško šolo. Prenovili so kuhinjo, pralnico in sušilnico. Pomembne pridobitve bolnišnice so bile mdr. tudi sterilizator (1924), štedilnik s kotli (1926), avtomatska telefonska centrala (1929),

<sup>16</sup> Leta 1907 se je razdelil na septični in aseptični oddelek.

<sup>17</sup> V obdobju 1881–1890 je bilo v Ljubljani na leto povprečno 35 porodov na 1000 prebivalcev (97 % živorojenih, 3 % mrtvorjenih, 10 % novorojencev je bilo nezakonskih).

<sup>18</sup> Leta 1899 delitev 27 postelj na porodniški oddelek in 22 postelj na ginekološki oddelek.

<sup>19</sup> Delil se je na oddelek za škrlatinko in oddelek za davico.

<sup>20</sup> Borisov, Univerzitetni klinični center, str. 22.

<sup>21</sup> Predstojnik je bil dr. Alfred Valenta.

<sup>22</sup> Država je od Kranjske hranilnice oz. od Hranilnice Dravske banovine kupila l. 1922 ozemlje za bolnišnico. Otvoritveni statut je bil sprejet 8 mesecev kasneje – 2. 9. 1922.

<sup>23</sup> Izpraznjene prostore, kjer je bilo 64 postelj, so uporabili: ontološki oddelek, rentgenološki zavod in dečji dom, ki pa ni bil v sklopu bolnišnice, ampak neposredno podrejen Higienskemu zavodu. V: Leopold Rijavec: Ljubljanske bolnišnice. Prispevek k njihovi zgodovini (1786–1960). Ljubljana 1960, str. 49.

<sup>24</sup> Peter Borisov: Ginekologija na Slovenskem: od začetkov do leta 1980 (dalje Borisov, Ginekologija na Slovenskem), str. 222.

<sup>25</sup> Prav tam, str. 223.

operacijska soba na ginekološkem oddelku (1931) in aparat za diagnostiko (1933).<sup>26</sup>

Bolnišnica je po novem imela na voljo 114 postelj. V letu 1937 pa je razpolagala že s 143 posteljami in 59 manjšimi posteljami za novorojenčke.<sup>27</sup> Predstojnik Zalogar je v svojem poročilu zapisal, »da mora vsaka ženska bolnišnica biti zatočišče, v katero se zateka zdravstveno ogrožena žena, in da mora bolnica biti trdnjava za obrambo pred vsemi zdravstvenimi in socialnimi sovražniki.«<sup>28</sup>

Porodniški oddelek se je že zelo kmalu srečal s prostorsko stisko, saj naj bi poslopje bolnišnice zadostovalo le za okoli 1000 porodov na leto. Ta številka pa je bila presežena že takoj v letu 1925.<sup>29</sup> Ni bilo dovolj, da se je občasno, ko je bilo povečano število porodov, oddelek širil na račun ginekološkega oddelka, ampak je bilo potrebnih še nekaj sprememb. Za nosečnice je bilo namenjenih 18 postelj v dveh sobah, za otročnice pa 28 postelj v sedmih sobah. Otročnice so pogosto ležale z novorojenčki v isti sobi. Porodni oddelek je imel tudi dve porodni sobi in malo porodniško operacijsko sobo. Prostorsko stisko so reševali na ta način, da so ženske sprejemali v zadnjih tednih nosečnosti, da so otročnice vstajale 6.–7. dan po porodu in bile odpuščene 7.–8. dan.<sup>30</sup>

Sprejem bolnic na ginekološki oddelek je bil v začetni fazi nekoliko manjši kot sprejem porodnic na porodniški oddelek. Glavni problem je bil prostor, ki je bil omejen. Zato so sprejemali le tiste, ki jih je bilo treba operirati, in tiste, katerih zdravstveno in socialno stanje ni dopuščalo, da bi ostale v domači oskrbi, ali da bi se ambulantno zdravile. Pogosto je bilo potrebno odklanjati manj nujne primere zaradi porasta števila porodnic na porodniškem oddelku. Izbor terapije sta pogosto določala prostor in čas. Posledično je bila doba zdravljenja prekratka.<sup>31</sup>

Ginekološki oddelek je na začetku razpolagal s 34 posteljami, aseptično operacijsko sobo in tudi z ginekološko ambulanto.<sup>32</sup> Septični oddelek je imel tri velike, tri majhne in eno operacijsko sobo.

---

### Analiza matičnih knjig

---

Raziskava temelji na matičnih knjigah porodniškega oddelka za obdobje od 1. januarja 1929 do 31. decembra 1941. Zaradi nazornejšega prikaza sem podatke oblikovala v sklope: nosečnica, otrok, porodnica.

Matične knjige so tabelarično urejene in vsebujejo podatke: ime porodnice, priimek porodnice, dekliški priimek porodnice, dan vstopa,<sup>33</sup> opravilo,<sup>34</sup> rojstni

---

<sup>26</sup> Informacije o tehničnih spremembah povzete po Poročilo o ginekološkem in porodniškem delu v l. 1920–1936. Ljubljana 1937 (dalje Poročilo), str. 11–12.

<sup>27</sup> Borisov, Univerzitetni klinični center, str. 23.

<sup>28</sup> Poročilo, str. 6.

<sup>29</sup> Prav tam.

<sup>30</sup> Borisov, Ginekologija na Slovenskem.

<sup>31</sup> Poročilo, str. 25 in 27.

<sup>32</sup> Borisov, Ginekologija na Slovenskem, str. 182.

<sup>33</sup> Pogosto je bil naveden datum rojstva.

<sup>34</sup> Večinoma je najprej navedeno, s čim se mož ukvarja in šele nato, s čim se ukvarja žena; lahko tudi ostane le pri tem, da je 'žena'.

Slika 1: Matična knjiga porodniškega oddelka Državne bolnice za ženske bolezni v Ljubljani. Leto 1929, AS 427. (avtor fotografije Uroš Stele, 28. 8. 2013).

kraj, zadnje bivališče, vera, stan, datum poroda, ime otroka, spol otroka, dan izstopa, število oskrbnih dni, znesek oskrbnih stroškov in opombe.

Z analizo matičnih knjig porodniškega oddelka sem želela dobiti jasno sliko o tem, koliko otrok se je rodilo v Državni bolnici za ženske bolezni v Ljubljani v obravnavanem obdobju, kakšen je bil profil porodnic, kdo so bile ženske, ki so ves čas obravnave ostale nosečice, od kod so prihajale ženske rodit. Analiza temelji na 4 kategorijah;<sup>35</sup> v kategoriji A so ženske, ki so se rodile in so živele v Ljubljani; v kategoriji B so tiste, ki se niso rodile v Ljubljani, vendar so v tam živele; v kategoriji C tiste, ki se niso ne rodile v Ljubljani ne v njej živele; v kategoriji D pa so sodile tiste, ki so se rodile v Ljubljani, vendar v času obiska bolnišnice v njej niso živele.

Pri nosečnicah sem se osredotočila na njihovo starost, stan, vero, od kod so bile, ali so že rodile, poklic in ali je bila živa odpuščena iz bolnišnice. Vseh zabeleženih nosečnic je bilo v obdobju 1929–1941 1009; 948 pa je bilo takih, za katere ni bilo moč

<sup>35</sup> Pri določanju kategorij sem se oprla na: Adresar mesta Ljubljane in okolice. Adana, 1928. Dostopno na: <http://www.dlib.si/?URN=URN:NBN:SI:DOC-KRMQICCG>, 28. 11. 2012; Službeni list Kraljevske banske uprave Dravske banovine, št. 77, 25. 9. 1935, str. 719, čl. 525. Dostopno na: Zgodovina Slovenije – Sistory, <http://www.sistory.si/publikacije/prenos/?target=pdf&urn=SISTORY:ID:195>, 6. 6. 2013) in Splošni strokovni adresar Velike Ljubljane. Ljubljana, Reklama »Sturn«, 1938, ki sem ga upoštevala za čas vse do 1941.

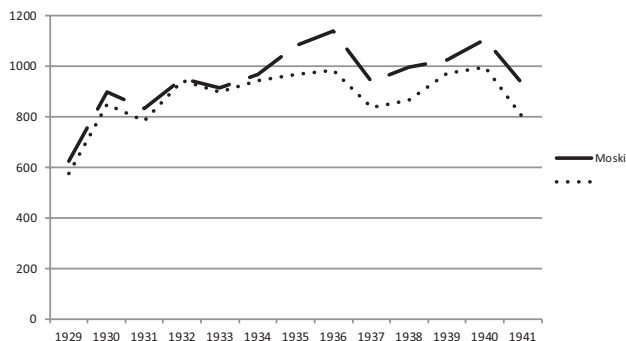
zaslediti datuma poroda v bolnici, 57 jih je pozneje rodilo v bolnici, štiri nosečnice so umrle. Nosečnice, za katere ni bilo mogoče najti datuma poroda, so verjetno ali splavile ali pa rodile doma oziroma kje drugje. Umrle nosečnice so bile stare med 29 in 39 let. Bile so rimskokatoliške vere. Vse razen ene so bile poročene. Tudi žive nosečnice so bile večinoma poročene. Bile so stare med 26 in 35 let in rimskokatoliške vere. Glede na kraj, od koder so prihajale, jih je največ spadalo v kategorijo C (niso bile ne rojene v Ljubljani in niso v njej živele).

Tabela 1: Število nosečnic po letih in od kod so prihajale

| Leto   | Kategorija A | Kategorija B | Kategorija C | Kategorija D |
|--------|--------------|--------------|--------------|--------------|
| 1929   | 5            | 14           | 64           | 0            |
| 1930   | 7            | 17           | 87           | 9            |
| 1931   | 11           | 17           | 75           | 4            |
| 1932   | 3            | 18           | 47           | 3            |
| 1933   | 3            | 12           | 51           | 2            |
| 1934   | 2            | 10           | 62           | 2            |
| 1935   | 5            | 16           | 64           | 0            |
| 1936   | 5            | 15           | 48           | 2            |
| 1937   | 5            | 9            | 34           | 2            |
| 1938   | 4            | 18           | 43           | 2            |
| 1939   | 2            | 11           | 44           | 1            |
| 1940   | 7            | 17           | 47           | 5            |
| 1941   | 10           | 20           | 50           | 1            |
| Skupaj | <b>69</b>    | <b>194</b>   | <b>716</b>   | <b>33</b>    |

Poklic nosečnic po stanu oziroma po poklicni dejavnosti in krajih je bil različen. Samske nosečnice so bile služkinje, šivilje, delavke, kuharice, gospodinske pomočnice, postrežnice, brez dela, poročene nosečnice pa so bile v prvi vrsti žene uradnikov, šolskih upraviteljev, delavce, sprevodnikov državnih železnic, zidarjev, mizarskih pomočnikov.

Graf 1: Novorojenčki po spolu



V celotnem obdobju 1929–1941 se je rodilo 23.804 otrok, od tega je bilo 12.398 dečkov in 11.406 deklic. Leta 1932 je bilo število rojenih dečkov skoraj izenačeno z deklicami, največje odstopanje v korist dečkov pa je bilo v letih 1933 in 1940.

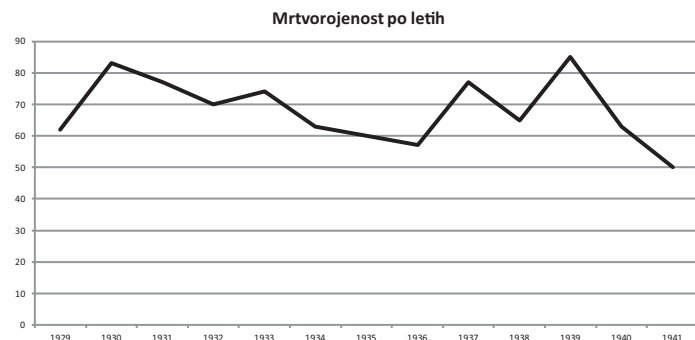
Pozornost pa sem namenila tudi primerom, ko se je rodil več kot en otrok. V vsakem letu obravnavanega obdobja so se rodili dvojčki, mdr. je bilo v letu 1929 zabeleženih 18 primerov in 37 v letu 1935. Trojčki so se rojevali redkeje, in sicer le po enkrat v letih 1932, 1934, 1937, 1939 in 1940. Četverčki so se rodili le v letu 1929.

K rojstvom sodita tudi smrt oziroma smrtnost novorojenčkov. V obdobju od 1929 do 1941 so umrli 703 otroci. Od tega je bilo več fantkov kot deklic; drugače je bilo le v letih 1933 in 1940. Mrtvorojenih otrok je bilo v obravnavanem obdobju 886. Največ (85) jih je bilo v letu 1939, najmanj (50) pa leta 1941.

*Tabela 2: Umrljivost otrok po spolu*

| Leto   | Moški      | Ženski     |
|--------|------------|------------|
| 1929   | 31         | 21         |
| 1930   | 39         | 26         |
| 1931   | 45         | 24         |
| 1932   | 38         | 24         |
| 1933   | 16         | 32         |
| 1934   | 27         | 16         |
| 1935   | 33         | 22         |
| 1936   | 40         | 15         |
| 1937   | 29         | 15         |
| 1938   | 33         | 20         |
| 1939   | 29         | 17         |
| 1940   | 31         | 32         |
| 1941   | 31         | 17         |
| Skupaj | <b>422</b> | <b>281</b> |

*Graf 2: Mrtvorojenost otrok po letih*





Vseh žensk, ki so rodile v ljubljanski porodnišnici v letih 1929–1941, je bilo 24.507. Njihova povprečna starost je bila med 29 in 30 let. Najmlajše porodnice so bile stare 16 let, najstarejše pa med 46 let v letu 1933 in 55 let v letu 1937. Pri kategoriji »stan« v matični knjigi porodniškega oddelka sem zasledila razlikovanje med: samska, zakonska, vdova in sodno ločena.<sup>36</sup> Ker je bilo sodno ločenih zelo malo, in ker je mogoče predvideti, da so bile po ločitvi še nekaj časa same, so dodane k skupini samskih. Po predvidevanjih je bilo med ženskami, ki so rodile, največ poročenih. Njihovo število se je gibalo med 1041 (leta 1929) in 1904 (leta 1936).

*Graf 3: Stan porodnic po letih*



Po verski pripadnosti porodnic jih je večina bila rimskokatoliške vere, bile pa so tudi starokatoliške, evangeličanske, grškokatoliške, muslimanske in pravoslavne vere.

Pregled podatkov o prebivališču porodnic je pokazal, da jih večina ni živela v Ljubljani. Prihajale so z različnih območij današnje Slovenije, predvsem pa iz krajev blizu Ljubljane. Nekaj jih je bilo rojenih tudi v zelo oddaljenih krajih, zunaj meja današnje Slovenije. Razmerje med tistimi, ki se niso rodile v Ljubljani in niso živele v njej (kategorija C), in tistimi, ki so bile v Ljubljani večino časa do poroda (kategorija A), je 5,88: 1.

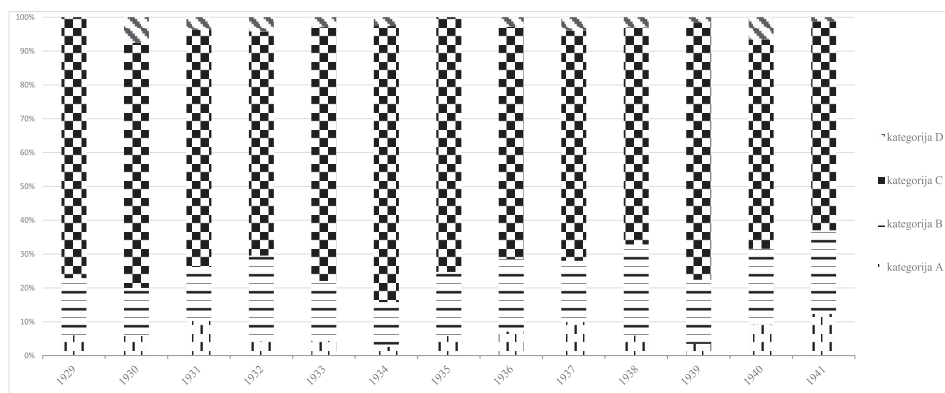
*Tabela 3: Porodnice po krajih, od koder so prihajale*

| Leto | Kategorija A | Kategorija B | Kategorija C | Kategorija D |
|------|--------------|--------------|--------------|--------------|
| 1929 | 95           | 315          | 828          | 39           |
| 1930 | 146          | 427          | 1186         | 76           |
| 1931 | 177          | 419          | 1072         | 54           |
| 1932 | 156          | 482          | 1228         | 73           |
| 1933 | 144          | 458          | 1207         | 58           |

<sup>36</sup> Zasledila sem tudi zabeležke, da je bila ženska ločena. Na tem mestu naj opozorim, da razlikujem med ločena (to je tista ženska, ki je le fizično ločena od moža, a še vedno poročena) in sodno ločena (ženska, ki ni več poročena).

| Leto          | Kategorija A | Kategorija B | Kategorija C | Kategorija D |
|---------------|--------------|--------------|--------------|--------------|
| 1934          | 148          | 398          | 1326         | 91           |
| 1935          | 163          | 428          | 1435         | 73           |
| 1936          | 267          | 610          | 1247         | 57           |
| 1937          | 217          | 515          | 999          | 53           |
| 1938          | 235          | 584          | 1031         | 53           |
| 1939          | 252          | 558          | 1160         | 54           |
| 1940          | 225          | 586          | 1259         | 73           |
| 1941          | 284          | 652          | 777          | 57           |
| <b>Skupaj</b> | <b>2509</b>  | <b>6432</b>  | <b>14755</b> | <b>811</b>   |

Graf 4: Ponazoritev žensk glede na kategorijo bivanja v odstotkih



Glavni val porodnic iz drugih krajev je bil v letu 1935. Takih porodnic je bilo kar 1435. Istega leta je bilo tistih iz kategorije A le 163. V letu 1937 je zaznati izrazit upad števila porodnic. To je bila posledica pomanjkanja denarnih sredstev bolnišnice, zaradi česar so bili prisiljeni skrbno število sprejemov.<sup>37</sup> Naslednji val porasta »neljubljanskih« porodnic je bil v letu 1940.

Porodnice so v Državni bolnici za ženske bolezni v Ljubljani ostajale različno dolgo. Najdlje so bile v oskrbi leta 1929, skoraj 12 dni. Nato pa je število oskrbnih dni padalo. Malenkost več kot deset dni so ostajale v bolnici v letih 1930–1933. 8–7 dni so bile v oskrbi v obdobju 1935 in 1938, nato pa je število oskrbnih dni začelo ponovno naraščati.

Med umrlimi porodnicami je bilo največ (11) leta 1934, najmanj (le ena) pa leta 1940. Umrljivost porodnic je nihala.

Poročene porodnice so bile žene (glede na vpis v matični knjigi) posestnikov, malih posestnikov, uradnikov, delavcev, dninarjev, hišarjev, zidarjev, pa tudi mizar-skih pomočnikov, delavcev v tovarni, progovnih delavcev državnih železnic, čevljar-skih mojstrov. Samske porodnice pa so bile služkinje, dninarice, delavke, kuharice,

<sup>37</sup> Babiški vestnik 1938.

postrežnice, hčerke posestnika, raznašalke, pletilje in v mestu tudi uradnice. Glede na poklice, ki so navedeni v knjigah za porodnice in nosečnice, se ta ni bistveno razlikoval glede na njihov zakonski/nezakonski stan. Pri časovni in prostorski umestitvi rezultatov analize sem se oprla še na *Statistički godišnjak*<sup>38</sup> in na podatke iz fonda *Mestni fizikat*, ki ga hrani Zgodovinski arhiv Ljubljana (LJU 708 3).

*Statistički godišnjak* vsebuje podatke za Dravsko banovino: podatki o rojstvih otrok – zakonskih in nezakonskih, živih in mrtvih,<sup>39</sup> o babicah in o številu prebivalcev. Fond *Mestnega fizikata* vsebuje podatke za Ljubljano: o številu prebivalcev, o rojenih, o babicah, o rojevanju domačink. Vsebuje, tako kot *Statistički godišnjak*, tudi podatke o rojstvu otrok, le da so v publikaciji informacije za čas 1933–1939. Primerjava je mogoča le za rubrike zakonski, nezakonski, zakonski mrtvi in nezakonski mrtvi. *Statistični letopis* še ne pozna razlikovanja po spolu, prav tako pa ni opredeljeno, ali so v skupino 'mrtvi' vključeni mrtvorojeni in umrli do prvega leta starosti.

Tabela 4: Rojstva v Dravski banovini in v Ljubljani (1933–1939)<sup>40</sup>

|      | živ. zak.        |           | živ. nezak.      |           | mrt. zak.        |           | mrt. nezak.      |           |
|------|------------------|-----------|------------------|-----------|------------------|-----------|------------------|-----------|
|      | Dravska banovina | Ljubljana | Dravska banovina | Ljubljana | Dravska banovina | Ljubljana | Dravska banovina | Ljubljana |
| 1933 | 25692            | 623       | 3673             | 103       | 575              | 14        | 134              | 3         |
| 1934 | 24881            | 517       | 3308             | 94        | 572              | 12        | 112              | 1         |
| 1935 |                  | 623       |                  | 76        |                  | 15        |                  | 0         |
| 1936 | 24077            | 925       | 3309             | 87        | 514              | 20        | 104              | 1         |
| 1937 | 24465            | 969       | 3318             | 100       | 493              | 22        | 106              | 1         |
| 1938 | 23545            | 1008      | 2977             | 104       | 515              | 20        | 92               | 2         |
| 1939 |                  | 1008      |                  | 80        |                  | 18        |                  | 1         |

<sup>38</sup> Statistički godišnjak za obdobje 1929–1940.

<sup>39</sup> Ni razlikovanja med mrtvorojenimi in umrlimi do prvega leta starosti.

<sup>40</sup> Tabela temelji na podatkih iz: Zgodovinski Arhiv Ljubljana, ZAL LJU 708 3 16 (Statistični letopis mesta Ljubljane za leto 1939, str. 13) in Statistički godišnjak 1933. Kraljevina Jugoslavija, Opšta državna statistika = Annuaire statistique / Royaume de Yougoslavie, Statistique générale d'etat. 1935, str. 48–49. Dostopno na: Zgodovina Slovenije – Sistory, <http://www.sistory.si/publikacije/prenos/?target=pdf&urn=SISTORY:ID:1060>, 20. 6. 2013; Statistički godišnjak 1934–1935. Kraljevina Jugoslavija, Opšta državna statistika = Annuaire statistique 1934–1935 / Royaume de Yougoslavie, Statistique générale d'etat. 1936, 56–57. Dostopno na: Zgodovina Slovenije – Sistory, <http://www.sistory.si/publikacije/prenos/?target=pdf&urn=SISTORY:ID:1061>, 20. 6. 2013; Statistički godišnjak 1936. Kraljevina Jugoslavija, Opšta državna statistika = Annuaire statistique / Royaume de Yougoslavie, Statistique générale d'etat. 1937, 68–69. Dostopno na: Zgodovina Slovenije – Sistory, <http://www.sistory.si/publikacije/prenos/?target=pdf&urn=SISTORY:ID:1062>, 20. 6. 2013; Statistički godišnjak 1937. Kraljevina Jugoslavija, Opšta državna statistika = Annuaire statistique / Royaume de Yougoslavie, Statistique générale d'etat. 1938, 78–79. Dostopno na: Zgodovina Slovenije – Sistory, <http://www.sistory.si/publikacije/prenos/?target=pdf&urn=SISTORY:ID:1063>, 20. 6. 2013; Statistički godišnjak 1938–1939. Kraljevina Jugoslavija, Opšta državna statistika = Annuaire statistique / Royaume de Yougoslavie, Statistique générale d'etat. 1939, 114–115. Dostopno na: Zgodovina Slovenije – Sistory, <http://www.sistory.si/publikacije/prenos/?target=pdf&urn=SISTORY:ID:1064>, 20. 6. 2013.

Zaradi boljše predstave o razmerju rojstev na banovinski in na mestni ravni sem podatke iz *Statističnega godišnjaka* prilagodila podatkom *Statističnega letopisa* Me-stnega fizikata tako, da je razlikovanje po spolu odpravljeno.

Presenetljivo veliko več nezakonskih otrok kot v Ljubljani (v porodnišnici) se je rodilo v Dravski banovini; leta 1933 jih je bilo kar 3673, medtem ko se je v Ljubljani rodilo več zakonskih otrok (z letom 1938 je število rojenih zakonskih otrok preseglo mejo 1000).

S pregledom matičnih knjig porodniškega oddelka Državne bolnice za ženske bolezni v Ljubljani je mogoče sestaviti sliko o tem, kdo so bile porodnice, ki so rojevale v ljubljanski bolnišnici. Kakšen je bil njihov socialni položaj, od kod so prihajale, kje so živele, ali so bile poročene, kdaj in koga so rodile. Na podlagi analize knjig ugotavljam, da je bolnišnica služila svojemu namenu in da so v njej večinoma rojevale manj premožne ženske, ki doma niso imele ustreznih pogojev in niti ne zadostnih finančnih sredstev, da bi si lahko porod na domu privoščile. Vseeno pa so prišle roditi v porodnišnico tudi nekatere bogatejše ženske, pri čemer je bil razlog za takšno odločitev rizična nosečnost, ali pa strah pred možnimi zapleti pri porodu. Na porodniškem oddelku Državne bolnice za ženske bolezni v Ljubljani v obdobju od 1. januarja 1929 do 31. decembra 1941 niso rojevale v večini Ljubljančanke, kar bi bilo pričakovati, ampak je bilo večje število porodnic Neljubljančank. Pričakovati je bilo, da bodo na porodniški oddelek sprejeli le ženske, ki so nato tudi rodile, vendar pa ni bilo tako. Bilo je kar nekaj primerov, ko so sprejeli nosečnico in jo tudi nosečo odpustili. Pogosto se je zgodilo, da so ženske rodile v bolnišnici večkrat. Postopoma so začele zaupati v bolnišnico in so si jo čedalje pogosteje izbirale za kraj poroda. Niso se več bale morebitnih poporodnih zapletov in drugih nevšečnosti. V praksi se je tudi izkazal glavni namen porodnišnice, namreč, da je najprej namenjena zapletenim porodom, potem pa revnim materam, ki nimajo doma nobene postrežbe in niti primerne prostora.

Zaupanje žensk v porodnišnico je začelo rasti z razvojem zdravstva in zdravstvenega sistema, kar je pripeljalo do popolnega preobrata, danes je porod na domu pri nas že prava redkost.

---

Tina Stele

---

CHILDBIRTH IN THE LJUBLJANA MATERNITY HOSPITAL IN THE 1930S

---

S U M M A R Y

---

The female body is made for delivering children. Women have given birth throughout history. Only the environment where they do so – at home, at the Maternity Ward, in maternity centres, on the way there, elsewhere – and the assistance that they have during childbirth (alone, trained personnel, others) have changed.

In 1895 Ljubljana suffered a severe earthquake. The city had to be restored, which was also an excellent opportunity for health care and its development. The State Civil Hospital in the centre of the city was severely damaged by the earthquake. It underwent emergency repairs, but it was too small, therefore new facilities had to be built. Thus one of the departments of the State Civil Hospital – the

Gynaecology and Maternity Department – was turned into an independent Ljubljana Gynaecological Hospital.

The article describes the development of obstetrics in this Maternity Hospital in the 1930s. Gradually women started trusting the Maternity Hospital as the best place to give birth. The article is mostly based on the information from the civil registers of the Maternity Ward of the State Gynaecological Hospital in Ljubljana for the period between 1 January 1929 and 31 December 1941. The registers are kept in the Archives of the Republic of Slovenia.

The information reveals the identity of the women giving births there, their origin, as well as the nature of their social status and birth trends. The analysis has been divided into the following sections: expectant mother, child, and woman in labour. Each section contains the basic information on the identity, origin, age and mortality. For expectant mothers and women in labour the information also includes their occupation and marital status, while gender is indicated for children. In terms of time and place the results of the analysis are based on the Statistical Yearbook and the information of the Ljubljana Health Office.

The analysis of the civil registers of the Maternity Ward of the State Gynaecological Hospital in Ljubljana indicates that the hospital served its purpose. Mostly women without suitable conditions at home or enough money gave birth there. Wealthier women who gave birth at the Maternity Ward either had high-risk pregnancies or were afraid of possible complications. Because of the increasing trust of women in the Maternity Hospital as well as the development of health care and health system, childbirth at home is truly rare in Slovenia today.