

Olga Kastelic

O zbiranju gradiva za partizansko topografijo

I. Obdobje evidentiranja spomenikov za zaščito

V prvo obdobje štejemo delo za zbiranje gradiva o spomenikih NOB, evidenco, potrebno Zavodu za varstvo spomenikov, ki je z zakonom o varstvu kulturnih spomenikov in prirodnih znamenitosti Ljudske republike Slovenije, sprejetim v Ljudski skupščini LRS 19. maja 1948 postal zakonit varuh spomenikov narodnoosvobodilne vojne.¹

Za spomenike NOB se štejejo vsi tisti objekti, ki so jih postavili NOV in POS, organizacije OF in ljudske oblasti ali pa so v tesni povezavi z NOB. Kratko, spomeniki NOB so predmeti, skupine predmetov ali teritoriji, ki dokumentarno govore o NOB. Ti so raztreseni po vsej Sloveniji pa tudi po slovenskem ozemlju, ki je ostalo izven naših meja. Če smo jih hoteli zaščititi, je bilo nujno potrebno vse te spomenike popisati, vso Slovenijo natančno preiskati ter ugotoviti stanje in funkcijo posameznih objektov NOB. Pred začetkom dela sta Zavod za varstvo spomenikov in Muzej NO s sodelovanjem Glavnega odbora Zveze borcev NOB naredila načrt in postavila organizacije zaupnikov na terenu.² To so bili člani ZB, člani Zgodovinskega društva, uslužbenci v muzejih, odgovorni za oddelke NOB, ki so se takrat ustanavljali ter častni zaupniki in dopisniki Zavoda za varstvo spomenikov.

Na tečaju za varstvo spomenikov, ki je bil v Ljubljani od 11. do 18. januarja 1948 in kjer je bilo že govora o ekipah, ki naj bi šle na teren, so bila zelo skrbno in premišljeno izdelana navodila za zbiranje gradiva o spomenikih NOB.³ Delo posameznih ekip na terenu naj bi zasledovalo 4 glavne smeri:

I. ugotoviti zgodovinski razvoj narodnoosvobodilnega gibanja na določenem odseku; II. točno ugotoviti vse one objekte in terene, ki so kakorkoli v zvezi z NOB; III. ugotoviti za NOB zaslužne ljudi dotičnega odseka in njihov sedanji položaj in socialno stanje; IV. posebej upoštevati dogodke iz 1941—1942—1943. Podrobno so bila dalje izdelana navodila za pripravo ekip, delo na terenu in za poročilo o opravljenem delu.

Že v letu 1948 so pri evidenci spomenikov NOB sodelovale 4 ekipe, in sicer: na Kočevskem Rogu, na Trnovski planoti, na Pohorju in v Polhograjskih Dolomitih. Te ekipe so evidentirale vrsto spomenikov NOB in zbrale podatke za restavracijo partizanskih objektov, zlasti bunkerjev in bolnic.

20. marca 1950 je Glavni odbor ZB Slovenije skupaj z Zavodom za varstvo spomenikov in Muzejem NO zaradi ureditve točne evidence o spomeniških objektih NOB dal ponovno okrajnim odborom ZB navodila za zbiranje potrebnih podatkov. Objekte so takrat prvič razdelili na 7 skupin, in sicer:

¹ Do tedaj je imel Inštitut NOB oziroma Muzej NO zbranega največ tozadavnega gradiva ter vsaj v glavnem pregled čez to, kar zadeva varstvo spomenikov NOB.

² Ustanovljen je bil pri Zavodu referat za spomeniško varstvo NOB, ki je delal v tesni povezavi z Muzejem NO in Glavnim odborom ZB.

³ Izdelal jih je Janko Jarc, ravnatelj Dolenjskega muzeja.

1. Baze (bunkerji) vojnih štabov — edinic — političnih organizacij in drugih ustanov in ljudskih oblasti. Sedeži (bivanja) prvih partizanskih edinic, baze pokrajinskih, okrožnih, okrajnih odborov in njih ustanov. Mesta, kjer so bila večja zborovanja in sklenjene razne odločitve in sklepi, skladišča municije, hrane, letališča, spuščališča materiala. — 2. Tiskarne, tehnike in vseh vrst delavnice (tiskarne, tehnike, puškarne, orožarske, kovaške, mizarske, ortopedske, usnjarske, čevljarne, radio-delavnice). Radio-oddajna sprejemna postaja, veterinarske bolnice itd. — 3. Bolnice. — 4. Šole. — 5. Kurirske stanice (karavle), etapne kuhinje, telefonske centrale itd. — 6. Mesta streljanja talcev in na smrt obsojenih po okupatorjevem sodišču. — 7. Mučilnice — zapori. — Pri vseh skupinah je bilo podrobno razčlenjeno, kaki podatki so za posamezni objekt potrebni.

Gradivo na podlagi teh navodil, zbrano na terenu, se je stekalo v Zavodu za varstvo spomenikov, pri referentu za varstvo spomenikov NOB. Evidentirani so bili spomeniki NOB v Ljubljani in okolici, Ptuju, Kranju, Gorici, Črnomlju, Slovenj Gradcu, Šoštanju, Celju in okolici, Mariboru in okolici, Krškem, Tolminu, Novem mestu in Kočevju. Narejen je bil »Pregled važnejših spomenikov iz narodnoosvobodilne borbe na ozemlju LRS«. Narejen je bil tako pač v tedanjih možnih mejah seznam vsega, kar na slovenskih tleh pride v okvir spomeniškega varstva iz dobe NOB. Ugotovljeni so bili osnovni podatki, na podlagi katerih je bilo že do neke mere mogoče ustvariti sliko NOB na posameznih področjih.

Vendar je to bila še vedno le skopa evidenca. Popisovalo se je predvsem z gledišča zaščite, to se pravi, ugotavljalo se je, koliko in kje so spomeniki NOB, v kakšnem stanju so — večinoma so bili v zelo slabem stanju in je bila zato prva skrb



Slika 1: Sv. Katarina na Čreti, kjer je Savinjska četa 26. oktobra 1941 imela hudo borbo z Nemci. Partizani so držali položaje za cerkvenim zidom



Slika 2: Hiša na Babni gori, kjer je bil bunker IOOF v zimi 1942—1943

rešiti jih propada — in kakšno popravilo oziroma restavracija je potrebna. Niso pa se ugotavljale posebej zgodovinske funkcije posameznih spomenikov NOB. Zaradi nezadostnih priprav je bila celo evidenca teh spomenikov večkrat pomanjkljiva.

To delo se je v okviru referata za varstvo spomenikov NOB nadaljevalo in je bilo do leta 1955 evidentiranih 670 spomenikov NOB.

II. Prvi razgovori in priprave za partizansko topografijo. Zaključki II. posvetovanja sekcije muzealcev in konservatorjev NOB, avgusta 1955, o evidenci in topografiji spomenikov NOB

Izraz sam, »partizanska topografija«, je bil pravzaprav uporabljen šele maja 1955, ko se je Muzej NO LRS lahko bolj sproščeno lotil organizacije zbiranja zgodovinskih virov za zgodovinopisje NOB in ko se je sporazumno z Zavodom za spomeniško varstvo LRS in Glavnim odborom ZB NOV preneslo tja delo za varstvo spomenikov NOB. 27. aprila je bil namreč muzej odprt za javnost in dela za stalno razstavo zaključena.

29. maja 1955 je bil prvi sestanek, na katerem je bil izdelan predlog načrta za ureditev topografije NOB. Ker so Dolomiti v neposredni bližini Ljubljane in ker je bilo na tem področju mnogo zelo važnih partizanskih postojank — najvišji politični in vojaški forumi so se tu zadrževali v času 1942/43 — je bilo to področje morda še najbolj primerno za začetek takšnega dela. Sklenjeno je bilo, naj bi zato šla prva ekipa iz muzeja v Dolomite.¹ Vendar je priprave za to prvo topografsko ekipo prekinilo II. posvetovanje Sekcije muzealcev in konservatorjev NOB muzejev Zveze muzejskih

¹ Na tem sektorju je leta 1948 evidentirala ekipa Zavoda za spomeniško varstvo LRS.

društev Jugoslavije, ki je bilo od 21. do 26. avgusta 1955 v Sloveniji in ki pomeni novo, močno vzpodbudo in niz novih smernic za partizansko topografijo.

Na posvetovanju je bilo mnogo govora o problematiki spomeniškega varstva NOB.⁵ Ugotovljeno je bilo, da pomeni čas od 1945 do 1955 dobo iskanja prijemov, največ konservatorskih in restavratorskih, pri obdelavi spomenikov NOB. Kljub težavam, ki so izvirale iz premajhne povezanosti med ustanovami in organizacijami,⁶ je bilo zbranega mnogo dragocenega in važnega gradiva za sistematično obravnavo.⁷

Posvetovanje je potrdilo že obstoječo definicijo pojma »spomeniki NOB« in potrdilo njihovo pomembnost, ki jo imajo kot zgodovinski viri in potrebo njihovega evidentiranja. Evidenca naj bo zaradi družbenega pomena spomenikov NOB splošna družbena skrb, katere najustreznejši cilj in rešitev bi bila izdaja topografije spomenikov NOB. Topografija spomenikov NOB, ki bi vsebovala vse spomenike, tudi tiste, ki jih iz objektivnih razlogov ni mogoče trajno očitovati, bi bila trajni inventar vsega dokumentarnega gradiva NOB.

Problem evidence spomenikov NOB presega možnosti samih muzejev NOB in je zato potrebno sodelovanje med njimi in organizacijami. Zveze borcev NOB. Pri evidentiranju naj bi bili republiški Zavodi za spomeniško varstvo le usmerjevalni, muzeji in organizacije Zveze borcev NOB pa izvršilni organi evidentiranja spomenikov NOB in zbiranja gradiva za topografijo. Zbrano gradivo bi se nato uredilo v republiškem merilu, predstavništvo republiških zavodov za spomeniško varstvo, muzejev NOB in Zveze borcev NOB pa bi v državnem imelo zgolj koordinacijske naloge.⁸

Za Slovenijo, kjer je bilo najnujnejše konservatorsko in restavratorsko delo pri najvažnejših spomenikih v glavnem opravljeno, je važen sklep tega posvetovanja: da se napravi čim popolnejši pregled vseh spomenikov NOB kot osnova za izdajo topografije spomenikov NOB, kar bo orientacija za zgodovino NOB sploh.⁹

III. Delo prvih topografskih ekip muzeja NO LRS

Muzej NO LRS je že pred tem posvetovanjem izdal »Topografske znake za partizanske ustanove in objekte na ozemlju Slovenije v letih 1941—1945«.

Prve take znake, ki so vsem kasnejšim bili osnova, je že v partizanih, maja 1944. leta izdelal Jože Krall za prometno-tehnični odsek Vojne oblasti VII. korpusa. Ta odsek je ob enem, ko je pošiljal področnim prometnim oficirjem na Notranjsko, Dolnjsko in Belokranjsko vojno področje navodila, kako naj pišejo mesečna poročila in kaj vse naj ta obsegajo, razposlal tudi te znake. Uporabljali so jih na skicah svojih področij za obeleževanje stalnih ustanov, kot so etapne vožnje, kuhinje, skladišča, prometne pisarne itd.

V maju 1947 je po teh znakih za potrebe Inštituta narodne osvoboditve LRS Jože Krall izdelal »Kartografske znake za partizanske ustanove na osvobojenem ozemlju Slovenije v letih 1941—1945«. Izpopolnil jih je z nekaterimi specialnimi znaki za druge vrste partizanske dejavnosti (tehnike, bolnice, delavnice itd.), za nekatere pa je vzel kot osnovo konvencionalne topografske znake ter jih priredil tako, da bi mogle izraziti že na prvi pogled svojo specialnost. Uporabljeni so bili za karto osvobojenega ozemlja, kjer so označeni objekti in ustanove NOB.

Ko je leta 1955 partizanska topografija postala tako rekoč glavna naloga, so bili ti izpopolnjeni znaki izdani. Konferenci o spomeniškem varstvu NOB v Zagrebu in Beogradu pa sta jih osvojili za vso Jugoslavijo.

⁵ Obširen referat je imel ravnatelj Zavoda za spomeniško varstvo LRS Edo Turnher.

⁶ Ta ugotovitev velja pač v najmanjši meri za Slovenijo.

⁷ Zgoraj smo že omenili, da je bilo do leta 1955 evidentiranih 670 spomenikov NOB.

⁸ Taki konferenci sta bili novembra 1956 v Zagrebu in marca 1957 v Beogradu.

⁹ Zapisnik posvetovanja je v Muzeju NO LRS.



Slika 3: Gozdni bunker v Zakatju, kjer je bila od jeseni 1942 do spomladi 1943 ciklostilna tehnika

V tesnem sodelovanju Muzeja NO LRS, Zavoda za spomeniško varstvo LRS in Glavnega odbora ZB NOV so bila izdelana potrebna gesla (nomenklatura) za obeleževanje spomenikov NOB. Teh gesel je 20:

I. Akcije in borbe; II. Ustanovitve posameznih enot; III. Bunkerji in skrivališča; IV. Javke; V. Kurirske zveze; VI. Aviacija; VII. Partizanske delavnice; VIII. Pota posameznih enot; IX. Prometne zveze; X. Radio-telefonsko-telegrafski centri; XI. Saniteta; XII. Tisk; XIII. Teror; XIV. Veterina; XV. Električne centrale; XVI. Zborovanja in zasedanja; XVII. Sedeži vojaških enot; XVIII. Sedeži civilnih enot — političnih forumov; XIX. Skladišča; XX. Šole.

Vsako geslo je še razčlenjeno v podskupine — po 12 in več. Kljub temu se je pokazalo, da so gesla še pomanjkljiva oziroma premalo razčlenjena.¹⁰ Nujna se je pokazala tudi potreba, čimbolj uskladiti izpopolnjena gesla za spomenike NOB in topografske znake. To so problemi, ki jih je pač moglo nakazati šele praktično delo. Takrat je bila nastavljena tudi nova, ustrezna enotna kartoteka.

1. ekipa: Zgornja Savinjska dolina

Že 12. septembra 1955 je odšla na teren prva ekipa Muzeja NO LRS in sicer v Zgornjo Savinjsko dolino. Člani ekipe: Milan Bevc, Stane Semič-Daki, Darinka Židanik in Jože Krall so najprej v Mozirju navezali stike s predsednikom ZB Senico in po njem s prvoborci Mozirja in Nazarij Vladom Miklavcem, Ivanom Mogujem-Markom, Planovškom, Zvonetom-Zupanom in Gustlom Križnikom.

¹⁰ Pri geslu XII. n. pr. niso upošteevane elektro-delavnice, pri geslu XVII. tankovske čete, transportne čete itd. Dodati pa bi kazalo gesla, kot: sedeži sovražnih enot, zbirne baze, sedeži zavezniških misij itd.

S pomočjo teh oziroma po njihovih napotkih so obiskali 17 krajev: Mozirje, Prekopo pri Vranskem, Farbenco, Male peči, Tolsti vrh, Sv. Katarino na Čreti, Sv. Marijo na Čreti, Kokarsko Suho, Rečico, Rečičko polje, Dol-Suho, Rastke (Raztoke), Ljubno, Luče, Solčavo z Logarsko dolino in Radmirje.

Nekatere važnejše objekte so fotografirali in skicirali. Sv. Katarino na Čreti so n. pr. popisali takole:

»Pri cerkvi Sv. Katarine na Čreti je Savinjska četa 26. X. 1941 imela hudo borbo z Nemci. Partizani so držali položaje okoli cerkve za zidom (glej v muzejski fototeki foto št. 17). Borba se je pričela ob 15. uri in je trajala do 17.30. Partizani so držali položaje in vrgli Nemce nazaj (podatek iz Švabovega dnevnika). Prebili so se nato pod Tolstim vrhom preko Tešovega na most pri Brdcih 1 km od Vranskega (izjava Viktorja Šoštarja-Mihe, »dobroveljskega kralja«).

Poleg cerkvice Sv. Katarine je kmet Zakrajšek, Čreta št. 1, kjer je na zidu njegove hiše vzdana spominska plošča v spomin na to borbo (glej foto št. 1).¹¹

Ta štiričlanska ekipa je bila na terenu od 12. do 17. septembra 1955. Njeno delo se je iz objektivnih razlogov omejilo večji del na evidentiranje spomenikov NOB po pripovedovanju prvoborcev oziroma partizanov-domačinov in njih zasliševanje. Podatki so zabeleženi v »Dnevniku terenskega dela ekipe MNO v Zgornji Savinjski dolini« in morejo služiti za orientacijo pri podrobnejši obdelavi tega terena.

2. ekipa: Dolomiti

V Dolomite je šla iz muzeja ekipa konec septembra 1955. Po pripravah in razgovorih, ki so se začeli že v maju in bili nato zaradi posvetovanja muzealcev in konservatorjev NOB prekinjeni, je bila tej ekipi poverjena posebna naloga: v Dolomite gre zato, da opiše kraje in objekte, kjer so se zadrževali naši najvišji forumi, Glavni štab, Izvršni odbor Osvobodilne fronte in Centralni komite KPS od jeseni 1942 pa do pomladi 1943. Važno je bilo to, da je imela ekipa — vodil jo je Miroslav Luštek, z njim sta bila iz Muzeja NO LRS še Lojze Vršnik in Tone Klančnik — s seboj graditelja teh objektov, Poldeta Pezdirja-Cirila, ki je dajal podatke o delu bunkerjev in situacije ter so zato istočasno lahko obeleževali na kartah, preverjali in fotografirali.

Zasledovali so n. pr.: usodo »Podmornice«, ki se je junija 1942 preselila z Brda pri Ljubljani v Kozarje št. 39 in nato v Gabrje št. 30, kjer je bila 11. aprila 1943, ob času italijanske in belogardistične ofenzive odkrita ter stroj in papir odpeljana neznanokam.

Popisali so gozdni bunker na Toškem čelu v bližini Kraščeve kmetije, Toško čelo št. 8, ki je služil v jeseni 1942. leta za skrivališče IOOF; v sami hiši št. 8 pa bunker CK KPS; na Babni gori bunker IOOF (foto št. 2), ki so ga člani Izvršnega odbora uporabljali po svoji preselitvi iz gozdnega bunkerja na Toškem čelu¹² in bolnico na Zadelu pri Babni gori, ki je delovala v poletju in jeseni 1942.

V Hrastenici so popisali usnjarno, ki je delala od jeseni 1942 do aprila 1943;

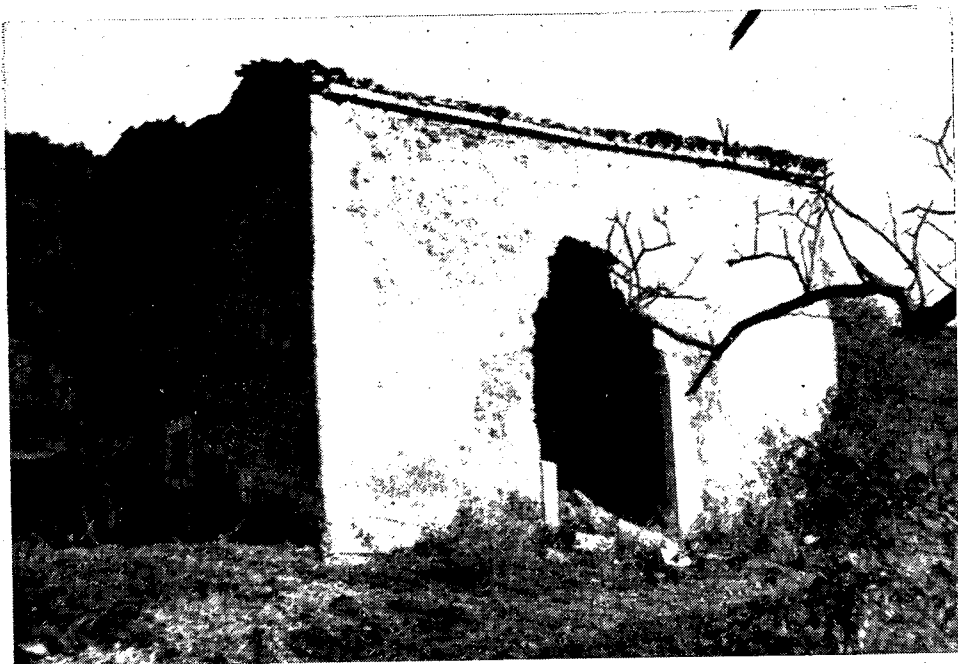
v neposredni bližini Hruševa, v Zakatju (med Hruševim in Babno goro) bunker (foto št. 3), ki je služil za ciklostilno tehniko;

v Žirovnikovem grabnu, ki spada pod vas Hrastenico, bolnico Dolomitskega odreda iz februarja 1943 in bunker CK KPS pri kmetu Gavgarju v Hrastenici št. 9;

v vasi Osredek, v hiši št. 1 bunker, kjer je marca in aprila 1943 deloval Glavni štab, ter delavnico oziroma popravilnico orožja v hiši št. 4.

¹¹ Iz »Dnevnika terenskega dela ekipe MNO v Zgornji Savinjski dolini v dneh 12. do 17. septembra 1955«.

¹² Bunker je danes zaščiten in od Zavoda za spomeniško varstvo LRS obnovljen.



Slika 4: Požgana zidanica v Gočah, kjer je bila julija, avgusta in septembra 1944 bolnica »Vera«

Poleg tega je ekipa popisala še bunkerje in objekte v Kozarjih, Gabrju, Hruševu, Dolenji vasi ter na odseku nad vasjo Osredek in Katarino, kjer je potekala italijansko-nemška meja (Ravni vez, Hudo bedro, Kleč, Mali vrh).

V glavnem je torej ta ekipa popisovala bunkerje — popisala je 40 spomenikov NOB. Vsi objekti so že v razpadanju. Nobenih lesenih delov ni več, poznajo se samo še jame, kjer so nekdanj stali. Ta primer je pokazal, kako težko je delo brez ljudi, ki so ali sami gradili bunkerje ali pa imeli neposreden stik z njimi. Pravzaprav ni ekipa našla nobenega bunkerja več — in samo po zemlji ne bi nihče mogel ugotoviti, kako je bunker izgledal. Ker pa so imeli človeka, ki je sam te objekte gradil, so lahko točne rekonstrukcije opisali.

»Dolomitska ekipa« je pravzaprav prva sistematsko pripravljena šla na teren: proučila je malenkosten arhiv Dolomitov, ki je ohranjen v muzeju, dalje literaturo, največ podatkov pa je nabrala na podlagi zasliševanj borcev s tega področja. Tudi tehnično je bila dobro opremljena. Vendar je to samo torso, ker so člani ekipe v glavnem obdelovali bunkerje, skrivališča forumov, bolnice, tiskarne itd., niso pa registrirali vseh spomenikov NOB in sistematsko hodili od hiše do hiše.

Podatki o spomenikih, popisanih v Dolomitih, so bili vnešeni tudi v kartoteko, vse gradivo pa je zajeto v poročilu ekipe »Dolomiti«.

3. ekipa: K r a s

V dneh od 2. do 11. novembra 1955 se je nahajala na Krasu tričlanska¹³ ekipa Muzeja NO LRS: Egon Ravbar, Stane Semič-Daki in Milan Brezovar. Natančno od vasi do vasi in po potrebi od hiše do hiše je popisala Kras in delno Vipavsko in Goriško.

¹³ Pravzaprav dvočlanska, ker je Stane Semič-Daki po 5 dneh zbolel.

Obiskali so n. pr.: vas Kazlje, kjer je konec februarja 1943 četa partizanov napadla fašistično avtoblindo in so zato fašisti 3. in 4. marca požgali vso vas, ubili 4 vaščane, vse druge pa odvlekli v pregnanstvo;

v Tomaju so fotografirali bunker v kleti Mira Pupisa, kjer je bila zveza med Trstom in Pokrajinskim odborom OF;

med Coljavo in Gabrovico gozdni bunker, nekdanjo avstrijsko kaverno, kjer se je od decembra 1943 do marca 1944 nahajala tehnika »Skala«; kraj v Gabrovici, kjer je bila 24. septembra 1943 ustanovljena brigada Srečka Kosovela in je tu tudi bila prvo borbo z Nemci 25. oziroma 26. septembra 1943.

V vasi Komen so zapisali grozodejstva Nemcev, ki so 15. februarja 1944 od 174 požgali 170 hiš.

V Tomačevici, rojstnem kraju narodnega heroja Antona Šibelja-Stjenke, so napisali vse o požigu in fašističnih zločinih v tej vasi 15. februarja 1944 (43 hiš je bilo popolnoma požganih, 4 delno; 4 ljudje ubiti in zažgani; 144 ljudi odpeljanih v internacijo). Tu se je julija 1941 pod vodstvom Antona Šibelja-Stjenke formirala mladinska skupina, ki je že opravljala samostojne akcije: 1. maja je izobesila rdečo zastavo na drevo pri križišču cest na Voljši grad in Komen in zraven namestila bombo, ki je ranila karabinjerja pri snemanju; pozimi leta 1941—1942 je zaminirala tri železne električne drogove na liniji Zgonik—Prosek.

Ekipa je natančno popisala tudi oba požiga vasi Mali dol 27. septembra 1943 in 15. februarja 1944.

V Pliskovici je popisala med drugim tehniko pri Izidorju Kosič, ki je delala od kapitulacije Italije do junija oziroma julija 1944, ko je bila izdana. Po pripovedovanju Josipa Bolje-Jamnika so tu tudi skicirali in podrobno opisali akcijo 1. in 3. bataljona 19. SNOUB Srečka Kosovela 19. oktobra 1943, ko sta razorožila 200 karabinjerjev.



Slika 5: Ruševine cerkve, župnišča in prosvetnega doma na Zafari nad Žužemberkom — ostanki iz borb 14. maja 1944

V Kosoveljah št. 23 pri Benediktu Abramcu so registrirali bunker, kjer je delovala tehnika »Skala« od marca 1944 do jeseni.

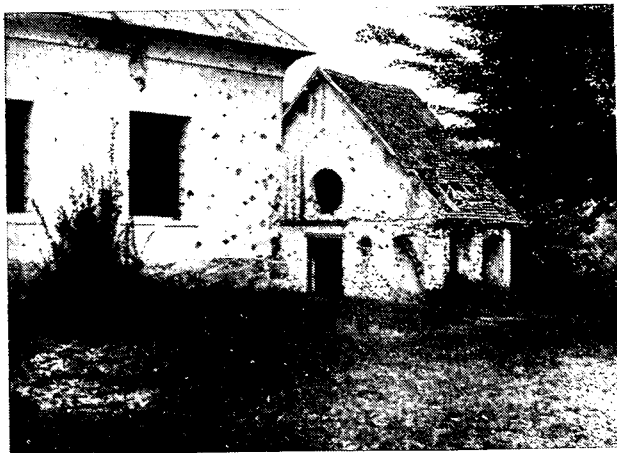
V Branici-Kobolih so popisali ciklostilno tehniko »Javornik«, ki je delala od januarja do septembra 1942 pri Gizeli Ukmar, nato zaradi kompromitiranja pri Fabjanovih, po kapitulaciji Italije pa je bila prenesena na Erzelj pri Gočah.

V Gočah so zabeležili podatke o bunkerju pri Ivanu Benčini, kjer je bila ciklostilna tehnika do marca 1943; o izgonu vsega prebivalstva iz Goč marca 1943; o italijanski postojanki v Gočah od 10. marca 1943 do kapitulacije Italije; o bolnici »Veri«, ki je bila v zidanici Marije Vovk, v juliju, avgustu in septembru 1944 (foto št. 4).

V Štjaku so opisali šolo, kjer je 2. februarja 1944 bila I. pokrajinska konferenca AFŽ.

V Erzeljju so zabeležili podatke o bolnici, ki je bila v izpraznjeni hiši Leopolda Terčelja maja, junija in julija 1944, dokler je niso Nemci požgali; dalje o bolnici »Branka«, ki je bila na Predrovem nad Branikom od jeseni 1944 do 26. januarja 1945, ko je bila od Nemcev napadena (11 ranjencev je bilo ubitih in 9 ujetih) in nato v hiši pri Jožetu Mesesnelu do konca marca 1945.

V Braniku (Rihemberku) je ekipa opisala ustanovitev prvega odbora OF v aprilu 1942, nemški požig in grozodejstva v vasi Rihemberk, Komen, Tomačevica in Mali dol 15. februarja 1944 ter uničenje domobranske posadke v rihemberškem gradu 15. julija 1944.



Slika 7: Po uničenju sovražne postojanke v Suhorju



Slika 6: Zupnišče in osnovna šola v Suhorju

Na Vogrskem so popisali in fotografirali vrsto spomenikov NOB, med drugim: ustanovitev Pokrajinskega komiteja KPS za Slovensko Primorje v hiši Petra Fornazariča, 22. julija 1942; bunker v isti hiši, ki je služil za skrivališče dr. Alešu Beblerju, Tomu Brejcu, Luki Leskošku, Antonu Veluščku, Darku Marušiču, Dušanu Pirjevcu in drugim, od novembra do marca 1943; pri Ivanu Zigmondu, bunker pod kuhinjo, kjer je bilo najprej skladišče, nato od 1944 tehnika »Mol 3« in do leta 1945 bolnica; sedež Okrož-



Slika 8: Pri Martonovih v Suhorju

in Merljakih. Bili so na terenu samo 10 dni, toda zbrali so mnogo prav dobrega gradiva iz 22 krajev. To gradivo je zajeto obširno v »Poročilu o terenskem delu ekipe Muzeja NO po Krasu in delno po Vipavskem in Goriškem«.¹⁴

Pred odhodom so preštudirali sicer le članek Avgusta Dugulina-Maksa »Iz naših borb na Krasu«, v reviji »Borec« 1951. Delo pa je bilo uspešno zato, ker je bil v ekipi Egon Ravbar, partizanski funkcionar in aktivist na tem sektorju med vojno, in ker se je ekipa naslonila na še živeče borce oziroma aktiviste, v posameznih krajih.¹⁵ Čas je bil zelo primeren — november in brez snega —, ker ljudje niso imeli dela na polju, bunkerji oziroma drugi spomeniki NOB pa so bili dostopni. Poleg tega je imel Milan Brezovar, ki je ekipo vodil, takoj po vrnitvi možnost, da to poročilo sestavi in dopolni.

4. Dolenjska

K delu teh prvih ekip prištevamo tudi popis Dolenjske, ki ga je v aprilu in maju 1956 skrbno napravil Lojze Vršnik iz Muzeja NO LRS.

Sam je v 14 dneh precej podrobno popisal partizansko dejavnost oziroma obeležil spomenike NOB v 176 krajih na sektorjih Dobrnič—Trebneje in Žužemberk—Mirna peč—Catež (foto št. 5). Ker je domačin in je bil partizan v teh krajih, poleg tega pa je pred odhodom preštudiral nekatere pisane vire, ki se nanašajo na NOB v teh krajih,¹⁶ je teren dobro poznal.

Zlasti v teh krajih je problem to, da je tu ostalo le malo bivših partizanov, medtem ko novopriseljeni sploh ničesar ne vedo. Gradivo se nahaja v poročilu »Dolenjska« in je po obliki podobno gradivu s Krasa.

Zgornja Savinjska dolina, Dolomiti in Kras so bile prve ekipe, ki so šle na teren iz Muzeja NO LRS z nalogo, da evidentirajo in zberejo gradivo za topografijo NOB. Po svoji obliki je vsako gradivo drugačno, vendar pa je mogoče ugotoviti postopno izboljšanje dela na podlagi izkušenj.

IV. Bela krajina

Vse delo doslej pa moremo kljub zelo pozitivnim rezultatom šteti le za nekakšno resnejšo pripravo za res dosledno in sistematsko partizansko topografijo in izdelavo partizanskega topografskega atlasa na vsem slovenskem ozemlju:

¹⁴ Za koordinacijo ga je Muzej NO LRS odstopil tudi Goriškemu muzeju oziroma njegovi topografski ekipi, ki je bila na terenu letos.

¹⁵ N. pr. na Vogrskem na Ivana Beltrama, v Komnu na Ludvika Kovačič-Slovenka, v Pliskovici na Josipa Bolje-Jamnika itd.

¹⁶ Predvsem »Iz borb in življenja prvih štirih slovenskih brigad«, izdal Glavni odbor ZB NOV za proslavo desetletnice ustanovitve prvih 4 brigad leta 1952.

Ekipe so šle doslej na teren več ali manj, ne da bi bilo vnaprej določeno, če sta področje, kamor gredo, in čas ugodna ter tudi sestav ekip često ni bil najboljši.

Prva faza sistematskega dela na področju partizanske topografije je bila torej opravljena od 6. do 26. septembra 1956 v Beli krajini. Ekipa, sestavljena iz muzejskih uslužbencev: Milan Brezovar, Danilo Čuk, Stane Semič-Daki, Srečko Habič, Jože Krall, Lojze Vršnik in Matija Žganjar je sporazumno z Glavnim odborom ZB NOV in pod-



Slika 9: Pošta v Dol. Suhorju

ročnima muzejema — Dolenjskim v Novem mestu in Belokranjskim v Metliki — obvestila na določenih sektorjih organizacije ZB o svojem prihodu. Takoj po prihodu na teren so zato lahko skupaj z njimi izdelali podroben načrt in si razdelili sektorje. Prihod ekipe je najavil tudi lokalni časopis »Dolenjski list«, tako da so bili ljudje na terenu pripravljene in so zato člani ekipe imeli povsod očividce, bivše partizane ali aktiviste, ki so se nanje obračali oziroma so jih ti vodili k določenim spomenikom NOB ali pa jih po spominu rekonstruirali. Najboljša je bila priprava terena v Metliki, kjer so na sestanku s predstavniki belokranjskega muzeja, zastopniki občinskega komiteja KPS in organizacije ZB NOV dobili mnogo podatkov, ki so jim olajšali delo po vaseh. Člani ekipe so tako imeli že predstavo o marsikateremu objektu in dogodku, poleg tega pa so jim bili v veliko pomoč spiski članov ZB po posameznih krajih. Podobno, samo v manjšem obsegu je bilo v Črnomlju in Semiču.

Gradivo, ki ga je ekipa tako zbrala v Beli krajini, je zelo obširno in bogato. Popis obsega 226 krajev v sektorjih: Črnomelj, Gradac, Metlika, Semič, Stari trg, Vinica in Zumberk. Ker ga v celoti ni mogoče objaviti, objavljamo tukaj kot primer topografskega popisa te ekipe popis Suhorja, tako kot ga je zabeležil član ekipe Jože Krall.¹⁷

»Suhor

Vas, ki se deli v Dolnji in Gornji Suhor, leži ob glavni cesti Metlika—Novo mesto na južnih pobočjih Gorjancev. Zvišeno lego in dominantni položaj imata cerkev in nekdanje župnišče na hribu nad vasjo, od koder je dober pregled nad znatnim delom Bele krajine in še posebno na sosednje predele pobočij Gorjancev. Zato predstavlja vas izredno važno strateško točko in se more v tem pogledu primerjati s farno cerkvijo in župniščem v Zafari pri Žužemberku. Italijanski okupator je že takoj v prvi dobi okupacije spoznal to prednost ter postavil v vasi svojo finančno stražo, ki se je nastanila v hiši Koširja Franca št. 19 (stara).

V Dolnjem Suhorju je prevzel leta 1941 organizacijo Jelenič Polde kot član terenskega odbora OF. Vsi sestanki pa so bili zaradi varnosti zunaj vasi, po raznih okoliških zidanicah. Po končani italijanski ofenzivi na Gorjance je prišlo dne 16. XI. 1942 na Suhor v spremstvu 30 fašistov 150 belogardistov, ki so tu napravili močno fašistično in belogardistično postojanko v župnišču in v osnovni

¹⁷ Iz »Gradiva za topografijo partizanskih krajev in objektov v Beli krajini, Jože Krall, sektor Metlika, str. 1—4.



Slika 10: Pri Maticovih v Suhorju

tor okleniti Gorjance, ki so bili v tej dobi važna partizanska baza, so dne 26. XI. 1942 partizanske enote XIII. hrvaške brigade skupno s slovenskimi partizani Cankarjeve brigade napadle ob 20.25 minut belogardistično postojanko na Suhorju. Napad na postojanko so pričele z glavne ceste na severo zahodni strani vasi, kjer so postavile mitraljez. Borba je trajala vso noč. Partizani so ob 22. uri zažgali šolo, kjer se je nahajal belogardistični štab, nakar se je sovražnik v šoli predal, posadka v cerkvi in v župnišču pa se je v upanju na pomoč upirala do 7. ure zjutraj, ko je bilo župnišče zažgano in minirano, cerkev pa močno poškodovana (foto št. 7). Ker so Italijani iz Metlike ob napadu streljali z artilerijo, sta bili v Dol. Suhorju zažgani od granat 2 hiši in 2 gospodarski poslopji. Zaradi eventualnih sovražnih intervencij iz sovražnikovih postojank v Metliki, Semiču in Radatovičih so na cesti pri Trnovcu partizani postavili zasedo, prav tako tudi na cesti med Suhorjem in Jugorjem in Suhorjem in Radatoviči. Likvidacija postojanke na Suhorju je imela za posledico, da je italijanski okupator umaknil tudi svojo fašistično postojanko v Radatovičih. S fašistično kolono, ki se je dne 29. XI. 1942 umikala iz Radatovičev proti Metliki, se je vnela med partizani in Italijani huda bitka na sektorju Bušinja vas—Radatoviči. Od partizanskega napada na Suhor ni okupator nikoli več postavil v vasi svoje postojanke. Še več, Italijani so se umaknili tudi iz sosednjih postojank ter je okoli Suhorja pod Gorjanci nastalo manjše pol osvobojeno ozemlje. Odslej so se v vasi zadrževale večkrat naše brigade. Skozi Suhor je vodila pot v bolnišnice v Žužemberku. Stalnih par-



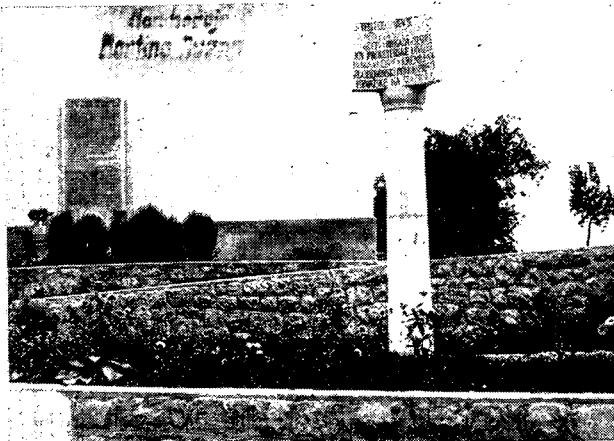
Slika 11: Hiša Nika Radovinca v Suhorju

tizanskih postojank, zaradi glavne ceste, do kapitulacije Italije v Suhorju ni bilo.

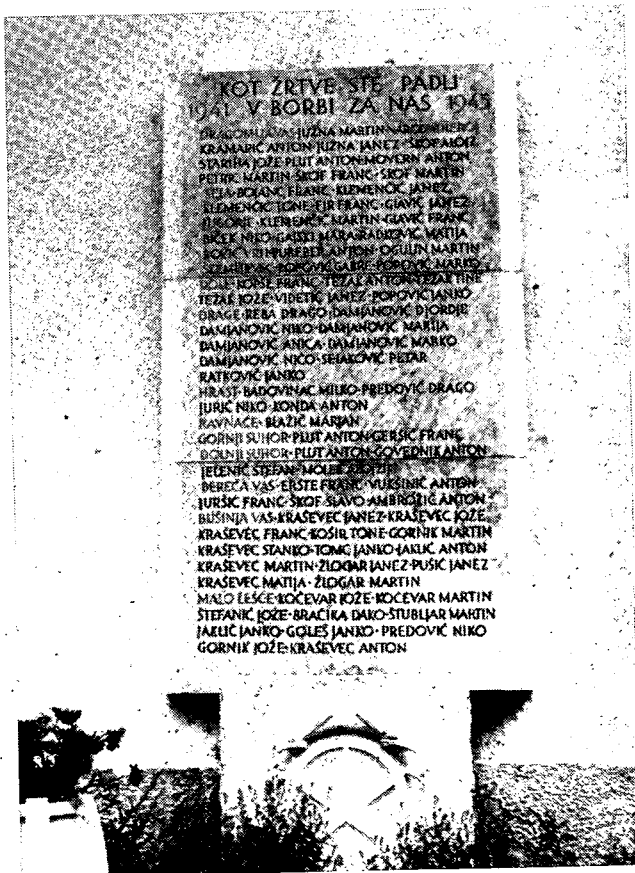
Kmalu po likvidaciji sovražne postojanke v Dol. Suhorju. je večjo vlogo v NOB prevzela vas Gor. Suhor, ki se drži Dol. Suhorja, a je le odmaknjena od glavne ceste in je glavni dohod vanjo skozi Dol. Suhor po slabi kolovozni poti. V tej vasi se je nastanil Rajonski odbor OF in Rajonski komite KPS Suhor. Sedež sta imela v hiši Simonič Marije št. 19., ki je bila tedaj prazna, ker je lastnica odšla pod italijansko zaščito v Metliko. Tu sta se rajonski odbor in rajonski komite zadrževala vse do kapitulacije Italije. V isti hiši se je nahajala pozneje tudi partizanska čevljarška delavnica.

V hiši Klemenčiča danes Brajkovec Janeza, p. d. pri Martonovih, št. 20 (foto št. 8), ki leži sredi vasi ob veliki vaški mlaki ter je največja hiša v vasi, so se stalno zadrževali in imeli svoj sedež razni štabi. Tako štab Belokranjskega odreda, štab XIII. hrvaške brigade, štab II. bataljona Cankarjeve brigade, ki je imel tu svoj sedež julija in avgusta 1943, vse do kapitulacije Italije. V isti hiši je bila po kapitulaciji Italije mobilizacija za NOV, v letu 1944 pa se je tu zadrževal štab bataljona Tomšičeve brigade in štab bataljona Šercerjeve brigade, preden so odšli na Štajersko.

Štab Belokranjskega odreda je imel svoj sedež nekaj časa tudi



Slika 12: Spomenik XIV. divizije



Slika 13: Spominska plošča padlim žrtvam

v hiši Geršoča Jožeta p. d. Pintarjevi, št. 3., ki je bil med NOB aktivist OF. Marija Brajkovac (št. 20) je bila nekaj časa predsednica terenskega odbora in odposlanca na Zboru odposlancev v Kočevju leta 1943. Anton Željko je bil tajnik odbora in član gospodarske komisije na Suhorju od l. 1943 dalje (izjava Marije Klemenčič, por. Brajkovac, Suhor št. 20).

Po kapitulaciji Italije sta se rajonski odbor in rajonski komite preselila iz Zg. Suhorja v Dol. Suhor v Goljevo hišo št. 14 (sedanji poštni urad) (foto št. 9). Rajonski odbor in komite sta bila v tej hiši vse do vdora Nemcev 21. X. 1943. Tega dne je bila v tej hiši okrožna partijska konferenca in so Nemci tu iznenadili 30 aktivistov, od katerih so padli tu trije, in sicer: neki partizanski šofer, aktivist Anton Kramarič in narodni heroj Janez Južna iz Dragomlje vasi. V isti hiši je bila že februarja meseca 1943 konferenca aktivistov za Belo krajino, ki jo je vodil Edvard Kardelj. Oktobra 1943 pa je bilo v tej hiši zborovanje slovenskih pravnikov. V spomin na ta dogodek je nad vrati vzidana spominska plošča (leta 1954). V hiši se je nahajala od leta 1943—1945 telefonska centrala, po kateri so imeli partizani v Beli krajini zvezo s hrvaškimi partizani (Komanda mesta Sošice) in z bolnicami v Žužemberku. V tej hiši je delovala že v letu 1943—1944 partizanska združna trgovina.

V hiši pri Jeleničevih št. 5, p. d. pri Maticevih (foto št. 10), je bila leta 1943 (?) konferenca AFŽ.

V hiši Badovinac Niko št. 18 (foto št. 11), se je dalj časa v začetku leta 1944 zadrževal štab XIV. divizije, ko je bila divizija tu na odmoru in se je pripravljala na pohod na Štajersko. V spomin na to je postavljen pri šoli spomenik (foto št. 12). Na šoli, ki je sedaj obnovljena, pa je vzidana plošča z imeni partizanov iz Suhorja in okolice (foto št. 13).



Slika 14: Pezdirčeva malenca v Drašičih, kjer je bil leta 1941 ustanovljen prvi vaški odbor OF



Slika 15: Pogled na požgano Plutovo hišo v Gornjih Lazah, kjer so v noči od 1. do 2. novembra 1941 končali borci I. Belokranjske čete. (Z jugozahoda; spredaj spomenik padlim borcem I. Belokranjske čete.) V šupi za hišo so spali v usodni noči borci te čete ob napadu Italijanov

V gozdu, imenovanem »Grabrik« ali »Grabrovje« vzhodno od Suhorja pod koto 455 (sekcija Novo mesto) so bili mitingi. Posebno velik miting je bil prvomajski (1. V. 1943), katerega se je udeležilo veliko pristašev OF iz vse Bele krajine.«

Kljub temu, da člani ekipe niso imeli dobre vsebinske priprave, je to nadomestila odlična povezava s terenom, zato je bilo delo zelo uspešno.¹⁶ Muzej NO LRS bo začel pripravljati publikacijo tega gradiva iz Bele krajine, preverjenega z arhivskimi in drugimi viri. Izdelani bodo tudi ustrezni registri po sektorjih in abecednem redu, po krajih in po geslih. Vnesti bo treba povsod topografske znake ter izrisati pregledne topografske karte za posamezne sektorje in skupno pregledno topografsko karto NOB za vso Belo krajino. Poleg tega pa je treba izdelati še album ustreznih fotografij (foto št. 14, 15 in 16). To delo zahteva ogromno časa in ga do zdaj še ni bilo mogoče opraviti.

V. Leto 1957

A. Pomoč okrajnim muzejem

Bela krajina pomeni vsekakor veliko prelomnico in nov, obogaten impulz pri zbiranju gradiva za topografijo NOB. Na podlagi izkušenj, pridobljenih v Beli krajini, se je takoj v začetku leta 1957 začela živahna razprava o topografiji.

Ugotovljena je bilo, da se ukvarjajo s partizansko topografijo tudi oddelki NOB pri okrajnih muzejih. To iniciativo je Muzej NO LRS vsestransko podprl in razvijal. Izkušnje belokranjske ekipe je posredoval vsem muzejem.

¹⁶ Matija Žgajnar »Terenska ekipa Muzeja NO v Beli krajini«, Borec 1956, str. 452-456.

Na teren so šle tudi ekipe 8 okrajnih muzejev in sicer:

1. Ekipa Posavskega muzeja v Brežicah na Kozjansko, v sektorje Sromlje—Artiče, Senovo—Ložce—Jelše na Bohorju, Globoko—Pišece, Šempeter—Kozje—Pilštajn. Ekipa je bila tričlanska in se je z nekaj krajšimi presledki mudila na terenu v mesecih juliju in avgustu.

2. Ekipa Mestnega muzeja v Celju je delala na terenu od junija do oktobra povprečno 8 dni na mesec. Sestavljali so jo 3 stalni in 7 nestalnih članov, vodil jih je Stane Terčak. Popisovali so Šaleško dolino in sicer osrednje točke: Šoštanj, Paške vrhove, Okovino, Pesje, Šentilj—Šentandraž, Cirkovce, Plešivc, Ravne, Zavodno, Šentvid, Bele vode, Zaloko, Topolščica — z vsemi zaselki, ki spadajo v te katastralne občine.

3. Tričlanska ekipa Goriškega muzeja v Novi Gorici, v kateri je sodeloval tudi Avgust Dugulin—Maks, je popisovala v bivšem kraškem okrožju: kraško planoto s Tržičem in okolico, morsko obalo preko Nabrežin do Opčin in Sežane; v gornjevipavskem področju: Gornjevipavsko dolino od Krasa do Postojnskega, do Razdrtega, preko Nanosa, Podkrajja, Predmeje, preko Sela na Branik; v goriškem okrožju: mesto Gorico in okolico, Spodnjevipavsko dolino do Krasa.

4. Ekipa Notranjskega muzeja v Postojni, ki naj bi šla v sektorje Podgora, Podnanos in Prestranek, je izvršila le popis bunkerjev, ker ni naletela na pomoč oziroma pravo razumevanje občinskih odborov ZB NOV.

5. Štiričlanska ekipa Mestnega muzeja v Ptujju je bila 24 dni v sektorjih Juršinci in Desternik. Vodila jo je Vida Rojc.

6. Muzej NOB Slovenj Gradec je v mesecih juliju, septembru, oktobru in deloma tudi novembru obdeloval področje Mislinjske doline, in sicer njegov južni del: vzhodno področje Uršlje gore, Razbor, Graško goro, Paški Kozjak; na njenem severnem delu pa celotno Pohorje do Drave pri Vuzenici in Vuhredu.

7. Štiričlanska ekipa Pokrajinskega muzeja v Škofji Loki je v 17 dneh podrobno popisala več kot 20 hribovskih zaselkov na desnem bregu Poljanščice in Sore, to je od Žirov do Medvod.

8. Ekipa Muzeja za Tolminsko, ki jo je vodil Niko Mozetič, je obdelala Podbrdo, Hudojužno, Obloke in Koritnico. V zimskih mesecih pa misli obdelati še Šentviško-gorsko planoto.

B. Kočevska

Muzej NO LRS sam je organiziral v tem letu ekipo za Kočevsko. Odločitev za to področje je padla že spomladi in sicer zato, ker je bilo tu prvo osvobojeno ozemlje v letu 1942, dalje, ker je bil Kočevski Rog vsa leta varno zatočišče partizanov in je nagosto posejan s spomeniki NOB, dalje pa tudi zato, ker sam muzej v Kočevju še dolgo ne bo zmozel opraviti tega dela. Ekipa se je pred odhodom v Muzeju NO LRS dvakrat sestala, da so razdelili sektorje in dobili smernice. Področje je bilo razdeljeno za obdelavo na 8 sektorjev:

1. Kočevski Rog z novomeške in kočevske strani; 2. mesto Kočevje; 3. sektor nad Kočevjem do Nemške vasi, to se pravi ribniški sektor brez Ribnice, in sicer: Nemška vas, Otavice (Oražem), Makoše, Lipovec, proga Otavice—Koblarji, Dolenje, Gorenje in Nove Ložine, Koblarji, Mrtvice, Slovenska vas, Grčarice, Grčarske Ravne (pri Pajničju), Jelendol, Rakitnica, Blato (Kot), Dolenjska vas (Videm), Prigorica, Zadolje (Podgoro); 4. sektor okrog Toplic in Poljanska dolina; 5. nekdanji rajon Banja Loka in del bivšega rajona Mozelj iz leta 1942, in sicer: ozemlje Kočevske, ki je omejeno na zahodu z glavno cesto Štalcarji—Brod ob Kolpi, s tem, da je segel čez to mejo tudi v bližnje vasi, ki ležijo zahodno od te linije. Med temi so kraji Ajbelj, Puc, Drešnik, Jesenov vrt. Na jugu in vzhodu je obravnavano ozemlje seglo do Kolpe. Obdelana je tu vsa dolina Kolpe do vrha pobočij venca gora, ki zapirajo dolino Kolpe na severu, vstevši sem celo vas Stružnico — torej vse ozemlje, na katerem so bili oktobra 1943 v nemški ofenzivi znani partizanski položaji. S tem sektorjem je zajeto vse ozemlje Kostelskega s kraji v dolini Kolpe od Žage do Vrta,



Slika 16: Vodni rezervoar nad Kovačo vasjo pri Starem trgu ob Kolpi, ki so ga med NOB, ko še ni bil v rabi, uporabili za skladišče zavezniškega materiala, predvsem municije. — Z rezervoarja se vidi spuščališče pri Paki, kamor so zavezniški avioni odmetavali material

kjer se stika s terenom, ki ga je lani obdelala ekipa v Beli krajini. Poleg tega je zajet del svobodnega ozemlja v letu 1942, to je del rajona Mozelj, kjer je bila na črti Rajndol—Turkova Draga zopet stična meja tega sektorja z naslednjim sektorjem, to je ozemljem od Kočevja do Nemške Loke, ki pa letos ni bil obdelan. Na tem sektorju je bilo obdelanih 46 vasi; 6. sektor: Gotenica—Goteniški Snežnik—Kočevska Reka; 7. sektor Uršna sela—Birčna vas, to je 41 vasi v predelu, ki se razprostira južno od Novega mesta od toka Krke in Rumanje vasi na zahodu ter od Vel. Cerovca in glavne ceste Metlika—Novo mesto na vzhodu; 8. sektor od Kočevja do Nemške Loke pa je ostal neobdelan.

Člani ekipe, odgovorni za sektorje, so v muzeju preštudirali razpoložljive pisane vire (arhiv brigad, ki so se premikale po teh sektorjih, arhiv bolnic in tehnik v Rogu, arhiv OK KPS Kočevje za osvobodeno kočevsko ozemlje 1942, nekaj italijanskega arhiva), literaturo ter članke iz dnevnega časopisa in revij. Koristno pa je bilo tudi to, da nekateri člani ekipe sami dobro poznajo ta teren, kot n. pr. Stane Semič-Daki, Lojze Vršnik in Lojze Sitar.

12-članska ekipa: Milan Brezovar, Adriana Golouh, dr. Ivo Juvančič, Jože Krall, Veka Kokalj, Miroslav Luštek, Zdenka Preatoni, Stane Semič-Daki, Lojze Sitar, Lojze Vršnik ter študenta domačina Janez Nosan in Jože Škufca iz Novega mesta se je tehnično opremila po izkušnjah prejšnjih ekip.

Na dan prihoda na teren, 23. julija, so člani ekipe imeli sestanke z aktivisti in starimi partizani v Kočevju in Dol. Toplicah, kjer so izdelali po spominu seznam spomenikov NOB na posameznih sektorjih in podroben načrt dela.

Na terenu je bila ekipa 15 dni, do 8. avgusta, in je obdelala skupno okoli 215 krajev.

C. Koroška

Na slovenskem ozemlju onstran naše meje, na Koroškem, sta bili od 15. do 31. oktobra Stana Gerk iz Zgodovinskega arhiva CK ZKS in koroška partizanka Marjetka Kastelic iz Muzeja NO Slovenije, da nabirata gradivo za ženski zbornik, popisali pa sta vse, kar je bilo mogoče.

Napotila za delo jima je dal sekretar Zveze bivših koroških partizanov Karel Prušnik-Gašper. Dal jima je tudi imena ljudi oziroma hiš, kjer so se zadrževali partizani. Popisali sta partizansko dejavnost oziroma dejavnost OF v vseh gorskih dolinah okrog Železne Kaple, prvega žarišča narodnoosvobodilne borbe na Koroškem v Plaznici, Lobniku, Lepeni, Remšeniku, Beli, Kortah in na Obirskem. Zbrali sta 24 spominov in nad 120 fotografij.

Obdelava tega področja in bodoča obdelava slovenskega ozemlja pod Italijo pomenita posebno poglavje v okviru dela za partizansko topografijo.

Delo je bilo zaradi gorskega terena in samotnih visokih kmetij zelo naporno. Težave pa so bile tudi v tem, ker se ljudje iz razumljivih razlogov marsikje boje govoriti. Koroški nacisti so od nekdanji znani po narodnostni nestrpnosti in stanje po zadnji vojni za Slovence, zlasti za bivše partizane v tem predelu ni zavidanja vredno.¹⁹

VI. Problematika in zaključki

Ker muzej NO LRS še nima gradiva vseh ekip niti vseh poročil, ni mogel izvršiti kritične primerjave in rekapitulacije vsega opravljenega dela. Lahko pa naredimo važne zaključke in nakažemo problematiko tudi iz doslej znanega.

O raznih pripomočkih

Obdelovanje terena je pokazalo, da gesla za oznako spomenikov NOB pa tudi topografski znaki še vedno ne zadostujejo za vse dogodke in objekte oziroma jih ne razčlenjujejo. Nujno je torej čimprej gesla izpopolniti in jih vskladiti s topograf-

¹⁹ Gradivo iz Koroške je v zgodovinskem arhivu CK ZKS, fotografije pa v fototeki Muzeja NO LRS.

skimi znaki. Do zdaj se topografski znaki povečini zaradi pomanjkanja specialk niso kar na terenu vnašali vanje, ker ustreznih specialk 1 : 25.000 ni, ali pa jih je premalo. Morda bi kazalo, kot je predlagal Posavski muzej v Brežicah, uporabiti liste nemških ali naših vojaških specialk za označevanje na terenu, kar bi pri kasnejši izdelavi partizanskega topografskega atlasa zelo olajšalo delo, ker bi imeli na razpolago precizne kartografske podatke. Rešitev teh je našla topografska ekipa Mestnega muzeja v Celju v uporabljanju katastrskih map.

Ekipa Mestnega muzeja v Ptujju je uspešno uporabljala pri obdelavi terena krajevno kartoteko, ki jo vodi muzej za vse kraje bivšega ptujskega okraja.²⁰ Če hočemo, da bi se tak pripomoček res na vsakem terenu obnesel, moramo paziti, da nas ne zavede. Znano je namreč, da pridejo na terenu do izraza subjektivno obarvane izpovedi. Ljudje se spominjajo dogodkov in stvari po svoje: eni želijo povelečevati, drugim pa se skoraj več ne zdi vredno obujati spomine na minule dni. Če si pripovedovanja posameznikov nasprotujejo, ni priporočljivo takoj in preveč avtoritativno jih popravljati s podatki iz kartoteke ali anketnih pol, ker to ljudem vzame voljo do pripovedovanja, poleg tega pa se lahko zgodi, da zaradi teh vnaprej postavljenih shem oziroma točk za izpraševanje marsikaj še ne znanega in za tisti kraj oziroma hišo važnega, prezre. Na drugi strani pa je jasno, da morajo člani ekipe biti toliko seznanjeni z zgodovino NOB na posameznem terenu, da lahko vodijo razgovor z očitvidci.

Šolske kronike, ki bi morale biti v posameznih krajih najbolj verodostojen pisan vir, so zelo pomanjkljive. Veliko šolskih kronik je pisanih po osvoboditvi na podlagi spomina. Razumljivo je torej, da so zelo pomanjkljive in se nanje ni moč naslanjati pri preverjanju ustnih podatkov. Seveda pa jih ne smemo omalovaževati. Nekatere, kot je to primer v Dobrniču, v Ziljah pri Vinici, v Vasi ob Kolpi in Banja Loki, so razmeroma prav dobre. Na vsak način je torej treba šolske kronike povsod pregledati.

O vsebinskih in tehničnih pripravah

Predpogoj za odhod na teren bi moral biti vsekakor izčrpen študij vseh dosegljivih pisanih virov: arhiva, literature, člankov iz revij in časopisov ter že preverjenih spominov prvoborcev in voditeljev. Izkazalo se je, da je to le malokdaj mogoče in da bi se na ta način celotno delo za topografijo močno zavleklo. Ker pa bi bilo vsako zavlačevanje lahko usodno, je bolje najprej zapisati in zbrati še vse mogoče podatke na terenu, nato pa jih primerjati in preverjati z že napisanimi. Seveda pa mora ekipa brezpogojno iti na teren vsaj z orientacijsko predstavo zgodovine NOB na področju, ki ga bo obdelovala.

Važno je tudi, kako so organizacije in ljudje na terenu obveščeni o prihodu topografskih ekip. Popularizacija dela in pomena partizanskih topografskih ekip v časopisju se je izkazala koristno. Tako je n. pr. referent NOB Mestnega muzeja v Ptujju Vida Rojc v Ptujskem tedniku, v članku »Po partizanskih poteh« informirala čitatelje o »krajepiscih zgodovine NOB«. Ljudje so zato ekipo lepo sprejemali, jo prenočevali in ji dajali hrano.

Ekipe morajo biti čimbolje opremljene s specialkami, topografskimi znaki, merilnimi pripravami, kompasi, risarskimi potrebščinami in fotoaparati. Izkazalo se je, da je na terenu najbolj uspešno delo »dvojk« oziroma »trojk«, ki pa ne smejo predolgo ostati na terenu. Delo na terenu, daljše od 14 dni, je prenaporno in zato neuspešno. Najboljši sestav ekipe je: zgodovinar-muzealec, borec-aktivist, ki je vodič do objektov oziroma krajev, in risar oziroma fotograf, ki pa že ni nujno potreben, ker to delo često opravijo muzealci sami. Pri delu so se dobro izkazali študentje, n. pr. v ekipi Mestnega muzeja v Ptujju in ekipi Muzeja NO LRS na Kočevskem. Pri sestavi ekip ne smemo prezreti dejstva, da so ljudje najbolj zaupljivi do domačinov in starih partizanov. Težko je najti primeren letni čas za popis spo-

²⁰ Obsega rubrike: 1. okupatorjevo dejavnost, 2. dejavnost OF in KP, 3. akcije NOV, 4. ustanove NOV, 5. spomeniki v spomin na NOB.

menikov NOB. Poleti zaradi dela na polju, pozimi zaradi nedostopnosti bunkerjev, zemljank oziroma taborišč.

Izogniti se tudi ne da izgubi časa in naporu ekip v hribovskih krajih s samotnimi, redko posejanimi kmetijami in objekti, često čez 1000 m visoko (Koroška, Rog).

Pred odhodom ali že na terenu samem je dobro, če na skupnih sestankih s člani Zveze borcev, starimi partizani in aktivisti ekipa izdela okvirni načrt ter seznam krajev in ljudi, ki jih je treba obiskati. To je zelo uspešno tam, kjer so organizacije Zveze borcev delovne in razumejo potrebo zbiranja virov za zgodovino NOB. Tak je bil primer n. pr. v Metliki. Zgodovinske komisije pa pri večini organizacij še niso svojih nalog opravile ali pa so jih slabo opravile. Opisujejo ali bolje prepisujejo splošno znane stvari iz perspektive slovenskega središča Ljubljane, na važne dogodke v svojem kraju pa pozabljajo (n. pr. Brestanica). Nekatere organizacije Zveze borcev sploh niso pokazale nobenega razumevanja, kot je to primer v Postojni, kjer je zato zamujenega mnogo dragocenega časa pri delu za topografijo. Ponekod pa vladajo med člani Zveze borcev celo nevdružne razmere, ki resno ovirajo delo.²¹

O težavah pri samem delu

Vsesplošni problem je slab ljudski spomin. Velika večina ljudi je pozabila dogodke v celoti ali pa se jih le bežno spominja. Najteže se spominjajo datumov ali nazivov partizanskih enot, kar je često posledica konspiracije iz časa NOB, zlasti v predelih, kjer narodnoosvobodilno gibanje ni bilo tako množično. Ljudje so le redko vedeli za formacijo, kateri so pripadali partizani, ki so se zadrževali pri njihovi hiši ali v bunkerju. Dalje ljudje, ki so med vojno živeli na nekem terenu, so se često odselili, zlasti vidnejši vojaški in politični funkcionarji (Dolenjska—Suha krajina, v nekdanji kočevskih vaseh severno od črte Ograja—Muha vas pa sploh ni predvojnega prebivalstva). Nekoliko lažje je tam, kjer žive še isti ljudje (Kozjansko, Dolenjske Toplice—Poljanska dolina). Vendar so to povečini navadni borci, terenci ali kurirji, ki so sicer vneto sodelovali z NOB, niso pa imeli širšega vpogleda v organizacijo. Novo priseljeni pa ponavadi sploh ničesar ne vedo. Zelo težko je n. pr. rekonstruirati cela kurirska omrežja na terenu. Po pripovedovanju bivših kurirjev oziroma ljudi, ki so bile pri njih javke, je mogoče ugotoviti TV-linijo in dobiti podatke v najboljšem primeru za dve do tri kurirske stanice.

Poseben problem je Kočevski Rog oziroma gozdni predeli, kjer je objekte s pomočjo gozdnih delavcev ter gozdnih in lovskih čuvajev razmeroma lahko najti, zelo težko ali pa celo nemogoče pa je zanje dobiti podatke. Tak primer je baraka pod Daleč hribom ter baraka med tretjim ovinkom in »Bazo 20« na Rogu. Tam, kjer ni kontinuitete na terenu, obstaja torej zbiranje gradiva na terenu v dveh fazah: najprej opis ostankov in situacije, nato pa opis takratnih objektov in njihov zgodovine po ljudeh, ki so med NOB tam živeli.

Zelo problematična so tudi ilegalna imena. Ljudje se spominjajo borcev in partizanov le pod temi imeni. Razvozlanje ilegalnih partizanskih imen pa bo vedno težje.

O načinu dela in obliki zbranega gradiva

Nekatere ekipe so menile, da bi bilo nesmotrno omejiti se na časovno zaporedje, ker bi se v tem primeru morali večkrat vračati v isti kraj, ki je povezan z NOB od leta 1941 do 1945. Tako se je ekipa Posavskega muzeja v Brežicah raje posvetila posameznim enotam, n. pr. Ristovi in Brežiški četi, Kozjanskemu odredu tid. Druge ekipe so se spet bolj držale časovnega zaporedja in obdelovale najprej leta 1941—1942 (ekipa Mestnega muzeja v Celju). Nekatere ekipe, zlasti v začetku, so se morda preveč omejile na zapisovanje spominov in pisanje kronik (Zgornja Savinjska dolina, Koroška).

²¹ Vasi Prigorica, Rakitnica, Dolenja vas na Kočevskem zaradi tega ni bilo mogoče popisati.

Ker vsega gradiva, kot že rečeno, še nismo prejeli, ne moremo dati končne ocene; mnenja pa smo, da je za to delo vsaj zdaj še težko začrtati neke točne omejitve oziroma določiti točna pravila, po katerih naj bi se izvrševalo. Ugotovimo lahko samo to, da je bilo toliko prijemov, kolikor je bil topografskih ekip in bo imelo zato gradivo vsakega muzeja nekoliko drugačno obliko. Vse ekipe pa morajo delati po načelu, da je osnovni kriterij za topografijo popis krajev in da se mora zato v njih popisati vse, kar se je v njih dogajalo v času, ki ga topografija zajema. Torej ne morejo biti osnovni kriteriji niti čas, ker bi potem to bila kronika, niti enote itd. Jasno je tudi, da je vse zbrano le gradivo, torej nezaključeno delo, ki se bo še neprestano dopolnjevalo in preverjalo.

Prvo gradivo, ki ga je Muzej NO LRS zbranega prejel, je poslal Mestni muzej v Ptuj in sicer dva vezana zvezka: »Partizanska topografija, področje Ptuj, občini Juršinci-Desternik« in »Zapiski iz NOB, področje Ptuj, občini Juršinci in Desternik.« Hvalevreden je sklep tega muzeja, da se bo s tem gradivom okoristil pri izdaji »Zbornika NOB Ptujškega okraja«, ki ga bo izdal skupno z organizacijo ZB in bi bil lahko vzpodbuda za enake publikacije v drugih okrajih.

O finančnem vprašanju

Nekateri muzeji so pri lokalnih forumih naleteli na razumevanje, da so jim že ali pa jim bodo z denarnimi sredstvi pomagali. Tako v Gorici, Kopru, Škofji Loki, Celju in Ptuj, medtem ko so drugod velike težave. Pričakovati je, da bodo finančne možnosti okrajev v letu 1958 bolj smotno razporejene tudi in ne nazadnje v odnosu na potrebe topografije NOB. Muzej NO LRS sam je v perspektivnem planu za leto 1958 za topografijo izven Muzeja NO LRS predvidel 760.000 dinarjev in za potrebe svojih lastnih ekip 350.000 dinarjev. Seveda ni prevzel s tem nobenih obveznosti, ker je vse odvisno od proračunskih organov.

Pisani viri imajo tudi pri zgodovini NOB na vsak način prednost pred ustnimi. Ustni pa so tudi potrebni, če se hočemo poslužiti metode primerjave čimvečjega števila virov, ki se je pokazala uspešno, in odkriti objektivno podobo NOB. Ustni viri so nam potrebni predvsem tam, kjer nimamo pisanih virov ali pa imamo nezanesljive ali pomanjkljive pisane vire; z ustnimi viri pa tudi lahko navadno skopo opisane dogodke v pisanih virih osvežimo in damo razvoju dogodkov potrebno plastičnost in dinamiko.

Muzejem oziroma oddelkom NOB, organizacijam ZB, zgodovinarjem NOB in vsem tistim, ki se zanjo zanimajo, torej ne bi smelo biti žal niti časa niti v to delo vloženih sredstev.

Reči smemo, da je storjenega zelo mnogo in da smo zlasti z uspehom zadnjih dveh let lahko zadovoljni. Ne moremo pa zanikati resnice, ki jo je zelo dobro izrazil član topografske ekipe: »Če bi začeli s tem delom pred 5 leti, bi bilo zelo pozno.«

Klišeje izdelala klišarna Časopisnega podjetja
»Slovenski poročevalec« v Ljubljani

Tisk tiskarne »Toneta Tomšiča« v Ljubljani