

Marija Oblak-Čarni

Partizanske akcije na železnici Zalog-Rakek pod italijansko okupacijo

Pričujoči članek opisuje partizanske akcije na železniškem odseku Zalog—Rakek v letih 1941 do 1943, pod italijansko okupacijo, do kapitulacije Italije.

Napadi partizanov, diverzije, sabotaže, rušenje železniških objektov itd. — vse to je bilo tako številno in nenehno, da dajejo bogato podobo osvobodilne vojne na enem njenih mnogih operacijskih področij. To ni bilo glavno bojišče, tu se niso srečavale glavne sile nasprotnikov, razen tega so partizanske akcije tedaj le omejevale, ne pa za stalno onemogočile promet po železnici, vendar so te motnje zadevale eno izmed važnih mednarodnih železniških prog, ki je na odseku južno od Alp povezovala Srednjo Evropo z Italijo, zahod z vzhodom. Zato so vsa ta dejanja prizadevala okupatorju veliko škodo in odtegovala njegove sile z drugih bojišč, ter so zato pomembno dogajanje v zgodovini osvobodilne vojne.

Dvotirna Južna železnica je prva proga, ki je povezala Srednjo Evropo z Jadranskim morjem. Zgradila jo je avstrijska monarhija v sredini preteklega stoletja.¹ Ker je povezovala prestolnico z jugom države, so jo imenovali južno; to ime je ostalo tudi po razpadu avstroogrske monarhije. Kljub temu, da je bila leta 1906 zgrajena še karavanška proga, je Južna železnica ohranila svoj veliki pomen. Po prvi svetovni vojni ga je nekaj izgubila, kajti ozemlje, po katerem je bila speljana, je bilo razdeljeno med tri države. Po okupaciji Slovenije leta 1941 pa je postala za oba okupatorja ta prometna pot spet izredno pomembna.

Italijo je povezovala z zavezniškimi oziroma zasedenimi deželami Srednje Evrope, s katerimi je dopolnjevala svoje, za vojaške namene preusmerjeno narodno gospodarstvo. (Med pomembnimi surovinami, ki so jih prevažali po tej prog, je bil petrolej iz Romunije.) Prav tako je proga rabila italijanskim vojaškim oblastem za prevažanje vojaških enot in vojaškega materiala na zasedeno slovensko ozemlje in na Vzhodno fronto. Po tej poti so italijanske oblasti odpeljale na tisoče Slovencev v koncentracijska taborišča in ječe, po njej so odvažale slovensko narodno bogastvo.

Nemci so po tej prog, prevažali vojaštvo in material za operacije v Sredozemlju in pozneje na italijanskem bojišču ter po njej premeščali vojaške enote z ene fronte na drugo. Fašistične sile so to najvažnejšo progo na slovenskem ozemlju uporabljale tedaj za uresničitev svojih vojnih namenov, zato so zelo skrbeli za to, da bi bila dobro zavarovana.

¹ Sto godina železnica Jugoslavije. Zbornik članaka povodom stogodišnjice železnice Jugoslavije. Beograd 1951.

Po okupaciji aprila 1941 so vse proge na ozemlju, ki ga je zasedla italijanska vojska, ostale pod upravo Direkcije državnih železnic v Ljubljani, ki je bila z odlokom z dne 20. aprila 1941 podrejena Kraljevemu civilnemu komisariatu za zasedeno slovensko ozemlje v Ljubljani,^{1a} po priključitvi Ljubljanske pokrajine k Italiji pa Visokemu komisariatu za Ljubljansko pokrajino. Promet po železniških progah ljubljanske železniške direkcije je nadzirala Delegacija vzhodnih železnic (Delegazione ferroviaria orientale — Ljubljana, Ferrovie dello Stato) hkrati z železniškim vojaškim poveljstvom — Delegacijo za vojaške transporte (Delegazione trasporti militari Mobile),² ki je bila sprva oddelek Mobilne delegacije za vojaške transporte s sedežem v Trstu. Ta je imela nalogo, nadzirati vojaške transporte na bivšem jugoslovanskem ozemlju. 15. julija je postala samostojna in se je poslej imenovala »Delegazione trasporti militari mobile 602«. ³ Za temeljitejšo nadzorovanje prometa in za razna dela za zavarovanje prog v Ljubljanski pokrajini je skrbela tudi Samostojna kohorta železniške milice (Coorte Autonoma milizia ferroviaria) s sedežem v Ljubljani. Pri rednih vojaških enotah je bila poverjena naloga varovanja železnic posebnemu inšpektorju za zaščito železnic (Ispettore servizio protezione ferrovie) pri poveljstvu Artilerije XI. armadnega korpusa (XI. AK) in podinšpektorjem pri poveljstvih manjših artilerijskih enot. Enote, ki so zasedle Slovenijo, so v glavnem pripadale XI. AK, ki je svoj sedež iz Vidma preselil v Ljubljano.⁴ Njegovo akcijsko področje je bila kasnejša Ljubljanska pokrajina. Ozemlje ob Južni železnici je po okupaciji zasedla divizija Re, ki jo je že maja 1941 zamenjala divizija Granatieri di Sardegna.

Na progi je umikajoča jugoslovanska vojska porušila vse pomembnejše objekte: borovniški viadukt, Kraljev (dolski) most pri Borovnici, Štampetov most in druge.⁵ Zato italijanska vojska ob vdoru proge ni mogla uporabljati in njena prva naloga po okupaciji je bila, da vzpostavi železniški promet na Južni železnici. Za popravilo proge je poveljstvo XI. AK dodelilo svoje inženirske enote 3. inženirske grupacije II. armade, in sicer: v Borovnico sta prišla 4. in 5. inženirski železniški bataljon, v Logatec 6. inženirski železniški bataljon ter 10. in 14. delavska skupina (gruppo), na Rakek 8. minerski bataljon, v Podpeč pa 44. četa mostovnih delavcev (pontieri). Te enote so s pomočjo delavcev domačinov, do 8. maja popravile progo iz tržaške smeri do Logatca⁶ in s tem je bil promet preko vrhniške proge vzpostavljen do Ljubljane. Na železniški postaji Logatec so material preložili na avtomobile in ga odpeljali na železniško postajo Vrhniko, od tod dalje pa po vrhniški progi. Dolgotrajnejša so bila popravila na ostalem delu proge. Borovniški viadukt so obnavljali dva meseca in pol, čeprav so delavci delali podnevi in ponoči.

^{1a} Arhiv Direkcije železnic Ljubljana v Arhivu Inštituta za zgodovino delavskega gibanja na Slovenskem, fasc. 529, odslej: NOB-C fasc. 529.

² Prav tam.

³ Arhiv XI. armadnega korpusa, fasc. 658 v Arhivu Inštituta za zgodovino delavskega gibanja na Slovenskem, odslej: XI. AK, fasc. 658, Dnevnik mobilne delegacije vojaških transportov 602, prav tam.

⁴ Leta 1941—1942 se je za nekaj časa preselil v Planinno, nato na Vrhniko. Marca 1942 se je vrnil v Ljubljano.

⁵ M. Košuta: Kronika Borovnice, rokopis, v Arhivu Inštituta za zgodovino delavskega gibanja na Slovenskem (Arhiv IZDG), odslej: Kronika Borovnice.

⁶ XI. AK, fasc., 872.

Vzporedno z borovniškimi so obnavljali tudi Štampetov in dolski viadukt. 28. junija so vse tri viadukte izročili prometu, ki je bil s tem vzpostavljen na celotni Južni železnici.⁷

Okupatorske oblasti so vedele, da je borovniški viadukt zaradi velike železne konstrukcije, ki so jo namestili namesto razrušenega oboka razmeroma lahko poškodovati, zato so takoj začeli pripravljati načrt za obvozno progó. Inženirske enote so ostale v Borovnici še potem, ko je bil viadukt gotov in so preko poletja pripravljale traso za obvoz. Posebne komisije so pripravile načrte in predračune. 16. januarja 1942 so na sestanku pri visokem komisarju načrte pregledali in sklenili, naj jih Delegacija vzhodnih železnic predloži poveljstvu XI. AK, da jih potrdi. Italijanske oblasti teh načrtov niso začele izvajati,^{7a} verjetno zaradi pomanjkanja finančnih sredstev in delovne sile. Obvozno progó so, začeli graditi šele nemški okupatorji spomladi leta 1945, potem ko je bil zaradi bombnega napada borovniški viadukt porušen. Proga je bila speljana v velikem loku okrog Borovnice šele po osvoboditvi.

Poleg inženirskih enot XI. AK, ki so jih namestili ob progi takoj po okupaciji Jugoslavije, je poveljstvo divizije Granatieri di Sardegna namestilo ob progi še nekatere svoje enote. Na odseku Zalog—Ljubljana je bil 1. bataljon XXIII. zaščitnega sektorja mejne straže — GAF,⁸ 38. planinski bataljon črnih sraje in 11. mitraljeski bataljon v Polju ter 85. četa telegrafistov in 21. bataljon minometalcev (od poletja 1941) na Studencu.⁹ Poleg tega je imela ljubljanska centuria mejne milice (iz IV. legije mejne milice s sedežem v Trstu) svoj manipulo v Zalugu.¹⁰

Na odseku Ljubljana—Preserje so razmestili: na Vič 107. četo telegrafistov in 80. sekcijo fotoelektričarjev XI. AK, 221. teritorialni mobilni bataljon (221. TM bataljon),¹¹ na Brezovico 10. TM bataljon, v Notranje gorice nekaj časa

⁷ Kronika Borovnice, Slovenski dom 31. VI. 1941, XI. AK, fasc. 872.

^{7a} Kronika Borovnice, XI. AK, fasc. 832.

⁸ GAF — Guardia alla frontiera — je bila ustanovljena konec I. 1934, da razbremeni večje enote pri varovanju državne meje. Imela je lastno poveljstvo in bila razdeljena na sektorje, podsektorje, skupine utrjenih točk (gruppi di capisaldi) in manjše enote. Kraljevina Italija je imela svojo državno mejo zavarovano s t. im. zaščitnimi sektorji (settore di copertura), po katerih so bile za varstvo meje razmeščene enote GAF. Ozemlje, ki ga je okupiral XI. AK oz. kasnejša Ljubljanska pokrajina, je na bivši jugoslovansko-italijanski državni meji mejilo na XXIII. in XXII. zaščitni sektor GAF. Italijani so ob napadu na Jugoslavijo GAF nekaterih sektorjev formirali kot operativno enoto, ki je ostala okupacijska enota v Sloveniji vse do kapitulacije Italije. Glej: Ivo Juvančič, Italijanske snage u borbi protiv NOV in POS u Slovenskom Primorju, Vojnoistorijski glasnik, 1954, št. 3, str. 51, odslej: Juvančič, VIG, 1954, št. 3, str. 51, A. Tosti, La seconda guerra mondiale, I. Rim-Milano, 1948, str. 88.

⁹ VIG, 1952, št. 2, str. 78 sl.

¹⁰ XI. AK, fasc. 695. Februarja 1923 so ustanovili fašistično formacijo Milizia Volontaria per la Sicurezza Nazionale, da bi dokončno porazdelili in organizirali fašistične oddelke. Kasneje so iz teh enot formirali posamezne legije fašističnih milic: železničarsko, pristaniško, gozdno, poštno-telegrafsko, cestno in mejno milico. Poleg teh je v primeru vojne Milizia Volontaria formirala samostojne fašistične vojaške oddelke. Fašistična vojska je bila razdeljena na legije, kohorte, centurije in manipule, ki so jim poveljevali konzul, senior, centurion in poveljnik manipula (capo di manipulo). Te enote so organizacijsko približno odgovarjale polku, bataljonu, četi in vodu v redni vojski. Glej A. Tosti, nav. delo, str. 88.

¹¹ Teritorialni mobilni oddelki so bili dodeljeni večjim enotam, divizijam in korpusom za zavarovanje raznih objektov. Glej XI. AK, fasc. 845. V Sloveniji so varovali predvsem železnice.

53. artilerijski divizion (gruppo) 11. artilerijske grupacije XI. AK kalibra 105—32,¹² v Borovnico pa je bila dodeljena za okrepitev inženirskim enotam 4. četa 305. TM bataljona.¹³ Odsek od Borovnice do Štampetovega mostu so zavarovale enote garnizije na Vrhniki, predvsem 11. artilerijska grupacija XI. AK.¹⁴

Odsek proge od Štampetovega mostu do bivše jugoslovansko-italijanske državne meje je pripadal tako imenovanemu mejnemu sektorju XI. AK. Na tem so bile poleg enot XI. AK (239. TM bataljon, 11. kemična četa in inženirske enote) razmeščene enote GAF. Ozemlje, ki so ga zasedle enote XI. AK, je ob bivši jugoslovansko-italijanski meji mejilo na XXII. in XXIII. zaščitni sektor (glej op. 8), ki sta spadala pod poveljstvo XI. AK, dokler je bil še v Vidmu. Ko je po okupaciji odšel iz Vidma, je njegovo nalogo prevzela videmska teritorialna obramba.¹⁵ Ta je maja 1941 premestila enote svojega XXII. in XXIII. sektorja preko bivše jugoslovansko-italijanske državne meje na novo akcijsko območje XI. AK. Enote GAF XXII. a in b podsektorja so zasedle mejno področje od Sv. Treh kraljev, Rovt do Hotederšice pri Logatcu, XXIII. a in b podsektorja pa področje Logatec—Cerknica in kraje v notranjosti — Begunje, Bezuljak, Kožljek, Dobec, Padež, Pokojišče, Zavrh, Borovnica, Vrhnika, Ligojna, Horjul, Polhov Gradec. Iz ozemlja ob meji, ki ga je zasedla GAF, so kasneje ustanovili cono Laze.

Na odsek Južne železnice so namestili predvsem enote XXIII. a in b podsektorja, ki so se naselile v krajih ob progi. Na Rakeku je bilo poveljstvo XXIII. b podsektorja GAF, poveljstvo CX. mitraljeskega bataljona in 528. mitraljeska četa, 25 inženircev pri poveljstvu XXIII. b podsektorja in dva voda strelcev 23. bataljona XXIII. b podsektorja GAF. V Lazah je bila 529. četa CX. mitraljeskega bataljona. V Logatcu je imelo sedež poveljstvo XXIII. a podsektorja s 25 inženirci, v železniški čuvajnici na železniški postaji pa 35 vojakov GAF. Poleg tega je bilo v Logatcu poveljstvo 9. artilerijske grupacije GAF in 184. baterija. Železniški nadvoz severno od Logatca je stražila 530. četa CX mitraljeskega bataljona.

Na območju Južne železnice, ki ni pripadala mejnemu sektorju, so bile enote GAF tudi v Borovnici, na Vrhniki oddelki 9. artilerijske grupacije GAF,¹⁶ na področju Polje—Zalog pa že omenjeni I. bataljon XXIII. sektorja.¹⁷

Okupatorske postojanke ob progi so morale predvsem nadzorovati progo. Vojaštvo se je naselilo v zasebnih hišah in lesenih barakah, ki so jih začeli graditi ob progi že maja 1941. Kasneje, zlasti po napadu na preserski most 5. decembra 1941, so postojanke utrjevali.

*

Odsek Južne železnice od Zaloga do Rakeka moremo glede na teren, po katerem je speljana, razdeliti na tri odseke: Zalog—Ljubljana, Ljubljana—Preserje, in Preserje — bivša jugoslovansko-italijanska državna meja pri Rakeku. Na prvem odseku so imeli partizani najmanj možnosti za rušenje,

¹² XI. AK, fasc. 655.

¹³ Arhiv Kraljevih karabinerjev v AIZDG, fasc. 189, odslej: CCRR, fasc. 189.

¹⁴ XI. AK, fasc. 655.

¹⁵ Difesa territoriale Udine, glej Ivo Juvančič, VIG, 1954, št. 3, str. 51 sl.

¹⁶ XI. AK, fasc. 655.

¹⁷ VIG, 1952, št. 2, str. 87 sl.

ker je proga speljana po ravnini v neposredni bližini nemško-italijanske demarkacijske črte in Ljubljane. Zato razen sabotaž 17. avgusta in 12. oktobra 1941 ter 3. julija 1942¹⁸ na tem sektorju partizani proge niso rušili. Drugi del proge je speljan po Ljubljanskem barju. Tudi tu je teren raven in ga je okupator lahko kontroliral. Na tem odseku ni objektov, ki bi jih bili partizani mogli rušiti. Edino, če bi bili porušili most na Ljubljani pri Preserju, bi bili za dalj časa pretrgali promet. Na odseku od Preserja do Rakeka je speljana proga po hribovitem in gozdnatem področju. Tu je tudi več objektov, primernih za rušenje: borovniški viadukt, Kraljev most pri Borovnici, most pri Bregu, Štampetov most in več manjših mostov in podvozov.

Ker so vedeli, kako pomemben je reden in nemoten promet za okupatorske oblasti, je bilo prvo delo aktivistov Osvobodilne fronte in partizanskih skupin rušenje prometnih poti. Ob napadu Nemčije na Sovjetsko zvezo 22. junija 1941 je CK KPS pozval vse Slovence, zlasti delavski razred, naj preprečijo okupatorju, da bi izkoriščal deželo in njene produktivne sile v korist svoje imperialistične armade.¹⁹ Hkrati je CK KP J izdal razglas delavcem, kmetom in državljanom Jugoslavije, v katerem je med drugim pozval: »Radnici na željeznici i ostalim transportnim sredstvima, vi ne smijete biti ovaj kanal kroz koji će prolaziti ubojito oružje i druga ratna sredstva namenjena protiv Sovjetskog Saveza i vas samih.«²⁰

Potrebno bi bilo posebej prikazati delo železničarjev med narodnoosvobodilnim bojem, kajti nekoč najrevolucionarnejši med slovenskim delavskim razredom, so aktivno sodelovali v ljudski revoluciji. Delo železničarjev je še neraziskano, zato bom navedla le nekaj podatkov o delu ljubljanskih železničarjev.

Poziv CK KP J 22. junija 1941 jih je našel pripravljene^{20a}. Po ustanovitvi OF so železničarji ustanavljali terenske odbore OF po vseh enotah na železnici, tako na direkciji, na glavni postaji, v kurilnici, v sekciji za vzdrževanje prog, v železniški nabavni zadrugi, v železniških enotah v Šiški, v Zeleni jami in drugod. Železniška organizacija OF je kasneje sestavljala celo poseben rajon v sklopu Ljubljanskega okrožja. Prav tako so imeli železničarji svoj bataljon Narodne zaščite.^{20b}

Pomembna dejavnost železničarjev-aktivistov OF so bile sabotaže, zakaj bilo je potrebno onesposobiti čimveč lokomotiv in vagonov. Železničarji iz Ljubljane so preskrbeli partizanskim enotam načrte pomembnejših železniških objektov, da so bile njihove akcije uspešnejše, tako načrte preserskega mostu pred napadom leta 1941, podatke o utrdbah na železnici, o okupatorskih transportih, železniška organizacija v Ljubljani je že leta 1941 pripravljala načrt za razrušitev borovniškega viadukta.

Mogoče še pomembnejše kot akcije in sabotaže pa je bilo vzdrževanje zvez med Ljubljano in terenom, kar so železničarji opravljali ves čas okupacije. Prevažali so pošto z javk v Ljubljani na javke na terenu in obratno.

¹⁸ NOB-C, fasc. 529.

¹⁹ SPor 23. junija 1941.

²⁰ Zbornik dokumenta i podataka o narodnooslobodilačkom ratu jugoslovenskih naroda, Tom I., knjiga 1, dok. 1.

^{20a} Arhiv Okrajnega odbora Zveze borcev NOV pri Okrajnem odboru Zveze borcev NOV v Ljubljani, fasc. 22-3249, odslej Arhiv OOZB.

^{20b} Primerjaj NOB-C, fasc. 527.

Vrsta pomembnih javk je bila tudi ob Južni železnici, in sicer v Postojni. Preko teh so v glavnem oddajali pošto, namenjeno vodstvu narodnoosvobodilnega boja, kakor tudi ostalim civilnim oblastem in vojaškim enotam na Primorskem in Dolenjskem. V službenih vozovih in na lokomotivah so v železničarje preoblečeni ilegalci zapuščali Ljubljano in se s terena vračali v mesto, odbano z žico.^{20c}

Železničarji so iz Ljubljane odpremili številne vagonne obleke in hrane za partizansko vojsko, tehnični material, tisk in podobno, bodisi, da so jih naložili z blagom, ki so ga zbrali ljubljanski aktivisti OF,^{20c} in je bilo shranjeno v ilegalnih skladiščih na postaji in železniški kurilnici, ali pa so preložili blago iz okupatorjevih transportov. Včasih so odpeljali v partizane cele vagonne hrane, namenjene v okupatorske dežele.^{20d}

Delež železničarjev v boju za nacionalno in socialno osvoboditev slovenskega naroda je zelo pomemben. Potrebno bi ga bilo posebej raziskati. Ker sem se omejila le na partizanske akcije na Južni železnici, sem njihovo delo samo omenila.

Skladno s tem, da je CK KPS pripravljaj oboroženo vstajo že pred napadom Nemčije na Sovjetsko zvezo, je bila proga razrušena že pred 22. junijem 1941, ko je dvanajstčlanska sabotažna skupina članov SKOJ iz Ljubljane 12. junija odstranila s proge pri Brezovici (glej str. 230) 12 metrov dolgo tračnico.²¹ 22. junija so delavci, ki so popravljali borovniški viadukt, ob novici, da je Nemčija napadla Sovjetsko zvezo, zapustili delo.²² Po pozivu CK KPS so borbene skupine z akcijami nadaljevale, zlasti ko je bil promet vzpostavljen na celotni Južni železnici. Domačini, člani OF, so 24. julija 1941 na progi v bližini Brezovice odvili vijake, odstranili spojke in dvignili kretnice ter s tem za 35 minut prekinili promet.²³ Ponovno so progo razdrli konec julija pri Brezovici in Borovnici.²⁴

Med tem časom se je že utaborila prva partizanska skupina v neposredni bližini proge. 13. julija 1941²⁵ so odšli prvi partizani z Vrhniške na Ljubljanski vrh. Po napadu Nemčije na SZ se jim je pridružila nova skupina²⁶ in skupaj so 7. avgusta pri Rakeku iztirili vagon. Promet je bil ustavljen eno uro in 49 minut, škode pa so povzročili za 388 lir.²⁷ Istega dne je na Rakeku pod

^{20c} Primerjaj Arhiv OOBZ, fasc. 21-3209, 23-3367, 33-446, 25-3535, 31-389.

^{20c} M. Čepe: Spomini na Ljubljano 1941 do 1945, rokopis v Arhivu IZDG, arhiv Tribunale Militare di guerra v Arhivu IZDG, fasc. 336-2788, odslej TMG, Arhiv OOBZ, fasc. 11-1497.

^{20d} Primerjaj Arhiv OOBZ, fasc. 571-56, XI. AK, fasc. 210.

²¹ Arhiv OOBZ, 534-57. Promet je bil preusmerjen s pretovarjanjem na vrhniško progo, ki je do Brezovice speljana po Južni železnici.

²² SPor 28. junija 1941.

²³ SPor 25. jul. 1941, Zbornik dokumentov in podatkov o narodnoosvobodilnem boju jugoslovanskih narodov, del VI, knjiga 1, dok. 8, odslej: Zbornik VI-1, dok. 8, Arhiv Nezgodnega oddelka na Direkciji jugoslovanskih železnic Ljubljana, odslej: DJŽ.

²⁴ SPor 2. avgusta 1941.

²⁵ Tone Vidmar piše v svojih spominih, Krimski partizani v Spomini na partizanska leta, Ljubljana 1949, str. 1, odslej: Krimski partizani — da so odšli prvi Vrhničani v partizane tedaj, ko je prišel visoki komisar Grazioli na Vrhniko. To je bilo 15. jul. 1941, ko je Grazioli obiskal Notranjsko, glej »Slovenec« 15. jul. 1941.

²⁶ Krimski partizani, str. 7.

²⁷ DJŽ.

lokomotivo eksplodirala mina. Škode na vlaku ni bilo, promet pa je bil ustavljen za štiri ure.²⁸

9. avgusta je mladinska borbena skupina iz Ljubljane položila mino na progo pri Tobačni tovarni na Viču. Mina je laže poškodovala lokomotivo in tirnico v dolžini 65 cm. Promet je bil prekinjen 51 minut, škode je bilo za 582 lir.²⁹ Dan prej so bili na progi pri Viču odvitvi vijaki.³⁰

Skupini partizanov na Ljubljanskem vrhu se je 10. avgusta 1941 pridružil Tone Vidmar. Po njegovem prihodu so taborišče preselili na Jesenovc.³¹ Z akcijami na progi so nadaljevali. 18. avgusta so blizu postaje Verd porezali trinajst telefonskih in telegrafskih žic v vrednosti 410 lir. Dva dni nato so med Brezovico in Borovnico porezali 16 telefonskih in telegrafskih žic v vrednosti 530 lir.³² 18. avgusta je verjetno ista skupina v bližini viadukta pri Bregu nastavila železniško signalno petardo, ki je eksplodirala ob prihodu motornega vlaka.³³ 21. avgusta pa so v bližini Preserja porezali 19. telegrafskih in telefonskih žic.³⁴

Partizanski skupini na Jesencu se je konec avgusta pridružilo nekaj ljubljanskih aktivistov z Mirkom Bračičem, ki je postal komandir celotne skupine. Pripravili so načrt za večji napad na tovorni vlak. Eksploziva so imeli dovolj. Ko so prišli na progo in položili mino, jih je opazila italijanska patrolja. Tako so se morali po nekaj streljih umakniti pred prihodom vlaka. Ko je general Robotti dobil poročilo o tej preprečeni akciji, je nanj pripisal: »Lepo se nam obeta!« (»Stiam freschi!«).³⁵

2. septembra 1941³⁶ se je Bračičeva skupina, ki je bila osnova poznejši Borovniški četi, preselila v bližino Kožljeka. 7. septembra je postavila na progo med Rakekom in Planino peklenski stroj, ki je poškodoval tir. Promet ni bil ustavljen, ampak le usmerjen na sosedni tir. Škoda je znašala 1288 lir.³⁷ 8. septembra so spet med istima postajama pod tir položili mino, ki je eksplodirala, ko je po sosednem tiru vozil vlak.³⁸ 13. septembra so minirali progo pri Rakeku. Toda še preden je mina eksplodirala, jo je okupator odstranil. Promet je bil prekinjen za nekaj minut.³⁹

*

Ponavljajoče se akcije so prepričale poveljstvo XI. AK, da sistem zavarovanja s stražami in rednimi nadzorovalnimi patroljami ob progi ne zadošča. Zato so 6. avgusta namestili močne zasede na krajih, ki so bili primerni za sabotažne akcije.⁴⁰

²⁸ DJŽ.

²⁹ Spomini Silva Hrasta v Arhivu IZDG, DJŽ.

³⁰ Zbornik VI-1, dok. 125.

³¹ Krimski partizani, str. 7 sl.

³² NOB-C, fasc. 529.

³³ Zbornik VI-1, dok. 137.

³⁴ Zbornik VI-1, dok. 154.

³⁵ Krimski partizani, str. 9, Zbornik VI-1, dok. 146.

³⁶ Tone Vidmar v spominih — Krimski partizani, str. 9 sl. — navaja, da se je preselila ta skupina dan po akciji na tovorni vlak. Po italijanskem dokumentu, glej opombo 35, je bila akcija izvršena 1. septembra 1941 ob treh zjutraj.

³⁷ DJŽ.

³⁸ Zbornik VI-1, dok. 157.

³⁹ DJŽ.

⁴⁰ Zbornik VI-1, dok. 121.

Avgusta 1941 so spremenili teritorialno razdelitev ozemlja divizije Granatieri. Cono Laze, ki je obsegala pretežni del starega obmejnega področja, so 25. avgusta 1941 razširili na celotno ozemlje ob bivši jugoslovansko-italijanski meji, tako da je celotno obmejno področje sedaj zasedla GAF. Meja med GAF in divizijo Granatieri je na Južni železnici ostala pri Štampetovem mostu. V ljubljanski coni divizije Granatieri so bile neposredno ob Južni železnici podcona Vrhnika s poveljstvom 11. artilerijske grupacije XI. AK, podcona Borovnica z inženirsko grupacijo železničarjev, podcona Ljubljana s 1. pešadijskim polkom grenadirjev in podcona Polje z 38. bataljonom črnih srajc. Tudi cono Laze so septembra 1941 razdelili na manjše cone, in sicer na cono Logatec s poveljstvom 9. artilerijske grupacije GAF, na cono Laze s poveljstvom XXIII. sektorja GAF in na cono Cerknica s 17. artilerijsko grupacijo GAF.⁴¹

Poveljstvo divizije Granatieri je 5. septembra 1941 na novo določilo enote, ki naj bi varovale progo od Štampetovega mostu do Ljubljane. Od Štampetovega mostu do Borovnice so še naprej varovale progo enote podcone Vrhnika. Varstvo borovniškega in jelenskega viadukta pri Borovnici je prevzel namesto inženirske grupacije železničarjev, ki je sicer še ostala v Borovnici, a je prevzela nove naloge, 221. TM bataljon. Ta je zavaroval tudi celotni odsek proge Borovnica—Brezovica. Na progo Brezovica—Ljubljana pa je prišel I. bataljon XXIII. sektorja GAF.⁴² Konec septembra sta prišli dve četi 2. pešadijskega polka divizije Granatieri na Vrhniko, 2. četa 1. pešadijskega polka pa na Brezovico.⁴³ Na novo so uredili tudi stražarsko službo. Poleg zased, ki so jih uvedli že 6. avgusta, so sedaj okrepili straže na nevarnejših mestih, ki naj bi se ponoči združile.⁴⁴ Hkrati s temi spremembami je poveljstvo XI. AK sklenilo zaradi napadov na proge streljati talce in določilo, da bo takoj ustreljen vsakdo, ki bo sodeloval pri napadih in sabotajah.⁴⁵

Tako zavarovana je na odseku divizije Granatieri ostala proga z manjšimi spremembami do pomladi 1942, medtem ko imamo na ozemlju GAF 20. novembra 1941 že nove spremembe. GAF v coni Laze, ki je bila doslej pod poveljstvom divizije Granatieri, je bila od 20. novembra 1941 podrejena direktno XI. AK. Ustanovljena je bila posebna cona s poveljstvom v Logatcu, kjer je GAF prevzela organizacijo vojnih operacij, varstvo železnic in drugo. Nova logaška cona je obsegala ozemlje vzdolž stare jugoslovansko-italijanske državne meje, od nemško-italijanske demarkacijske črte na severu do meje s V. armadnim korpusom na jugu. Razdeljena je bila na štiri podcone, in sicer na podcono Logatec s postojankama Logatec in Praprotno brdo, na podcono Rakek s postojankami Ivanje selo, Rakek, Laze in Planina, na podcono Cerknica s postojanko v Cerknici in na podcono Velike Bloke s postojanko v Velikih Blokah.

Za zavarovanje železnice sta skrbeli podconi Logatec in Rakek, ki sta imeli večino postojank ob progi. Garnizija Logatec, kjer je bilo poveljstvo GAF logaške cone, poveljstvo XXIII. sektorja GAF, poveljstvo 1. in 2. bata-

⁴¹ XI. AK, fasc. 655.

⁴² XI. AK, fasc. 845.

⁴³ XI. AK, fasc. 656.

⁴⁴ XI. AK, fasc. 845.

⁴⁵ Med vzroki za ta ukrep navaja Robotti tudi neuspelo akcijo Borovniške čete 1. septembra 1941 pri Verdu (Zbornik VI-1, dok. 146 in 149).

ljona XXII. sektorja, 6. minerski bataljon, 11. kemijska četa in 3. TM četa — skupno 90 oficirjev in 1520 vojakov — je zavarovala progo od Štampetovega mostu do km 608,500 (za kilometerske razdalje glej skico). Garnizija v Lazah, kjer je bila 1. četa II. bataljona XXII. sektorja — 4 oficirji in 172 vojakov — je zavarovala progo od km 608,500 do km 612,800. Garnizija Ivanje selo, kjer je bila 1. četa II. bataljona XXIII. sektorja — 4 oficirji in 137 vojakov — je varovala progo od km 612,800 do km 616,500. Garnizija Rakek, kjer je bil II. bataljon XXIII. sektorja (manj 2 četi) in 646 mitraljeska četa (manj 1 vod) — 18 oficirjev in 340 vojakov — je imela nalogo, varovati progo od km 616,500 do stare jugoslovansko-italijanske državne meje.

Za zavarovanje proge so garnizije preskrbele stalne straže, ki so varovale postaje, podvoze, železniške čuvajnice in podobne objekte, patrolje, ki so zdaj pa zdaj pregledovale odseke proge v dolžini 300 do 1000 metrov in zasede na različnih mestih ob progi.⁴⁶

Te enote GAF so ostale ob progi z manjšimi spremembami do aprila-maja 1943, edinole GAF XI. AK se junija 1942 spremeni v XI. grupacijo GAF.⁴⁷

*

Konec septembra 1941 je Glavno poveljstvo slovenskih partizanskih čet začelo ustanavljati Krimski bataljon, ki mu je bila priključena tudi Borovniška četa. Ta je ostala na starem terenu in nadaljevala z akcijami. 4. oktobra je minirala progo pri Planini. Iztirila se je lokomotiva in 12 vagonov. Zaradi poškodovane proge je bil promet pretrgan za 13 ur in pol. Povzročena škoda je bila ocenjena na 586.165 lir.⁴⁸ S to akcijo so hoteli partizani preprečiti obisk ljubljanskega velesejma, ki ga je Osvobodilna fronta bojkotirala.⁴⁹

General Robotti je pravilno ocenil nevarnost Krimskega bataljona za Južno železnico, ki je bila za italijansko vojsko v Sloveniji prometna pot življenjske važnosti. Zato je izdal ukaz o prvi italijanski ofenzivi na področje Krimskega bataljona od 6. do 29. oktobra 1941.⁵⁰

Med to ofenzivo je hotel štab Krimskega bataljona po navodilu Glavnega poveljstva pripraviti večjo sabotažno akcijo. Predlagan je bil tudi napad na borovniški viadukt.⁵¹ Toda partizanov je bilo premalo, da bi se spopadli z italijansko posadko v Borovnici. Namesto tega so napadli Lož in Bezuljak. Borovniška četa se je po tem napadu vrnila na Kožljek in se nato umaknila proti Osredku, kjer jo je 29. oktobra napadla italijanska vojska. V boju je padlo šest partizanov. Po tem hudem udarcu se je četa razbila. Trije borci so odšli v Bistro in preživeli skoraj mesec dni v bunkerju v graščinskem seniku.⁵²

Med tem je Glavno poveljstvo pripravilo napad na preserski most. Ukaz za akcijo je dobila Samotorška (Dolomitska) četa. V sestavu je imela nekaj borcev iz Rašiške čete, preostali borci Borovniške čete, ki so se zadrževali

⁴⁶ XI. AK, fasc. 655.

⁴⁷ Primerjaj XI. AK, fasc. 831.

⁴⁸ NOB-C, fasc. 529.

⁴⁹ SPor 11. avgusta 1941, glej še Krimski partizani, str. 9 in Borec 1958, str. 230.

⁵⁰ Dr. Metod Mikuš, Pregled zgodovine NOB v Sloveniji, Ljubljana 1960, str. 227.

⁵¹ Stanko Semič-Daki: Spomini narodnega heroja, Borec 1950, str. 25.

⁵² Krimski partizani, str. 10 sl.

v Bistri, pa so bili določeni za vodiče.⁵³ Pri napadu, ki se je začel okrog polnoči, je sodelovalo 58 partizanov. Razdeljeni so bili v tri skupine. Prva je minirala most, ostali dve sta napadli posadko ob mostu. Eksploziv pa je bil deloma vlažen in zmrznjen, zato ni ves eksplodiral, čeprav ga je miner dvakrat prižgal. Most se je le deloma zrušil v Ljublanico. Promet je bil prekinjen 15 ur in 20 minut, škode je bilo za 25.000 lir. Štirje italijanski vojaki 221. TM bataljona so bili ubiti, štirje pa ranjeni.⁵⁴ Po napadu se je Samotorška četa umaknila nazaj v Dolomite, ostanki Borovniške čete pa na Kozljek.⁵⁵

Rušenje preserskega mostu je bil najširše zasnovan napad na Južni železnici 1941. leta. Čeprav ni popolnoma uspel, je vzbudil pri okupatorju precejšnjo zaskrbljenost. General Robotti je v svojem povelju 8. decembra 1941 naročil, da je potrebno na tako akcijo silovito in neizprosno reagirati.⁵⁶ Karabinjerji in agenti policije so naslednje jutro 5. decembra 1941 začeli s preiskavami. Trumoma so zapirali ljudi, ki o akciji niso ničesar vedeli. Aretirance so izročili vojaškemu vojnemu sodišču II. armade v Ljubljani, ki je 7. marca 1942 obsodilo 28 popolnoma nedolžnih ljudi na smrt, 12 na dosmrtno ječo, 4 na 30 let zapora, 5 na 8 let in enega na 3 leta zapora, 2 na 3 leta poboljševalnice, 17 pa je bilo oproščenih. 16 na smrt obsojenih so 10. marca 1942 ustrelili v Gramozni jami, ostale so pomilostili.⁵⁷

Italijanom je napad na preserski most dokazal, da njihovo zavarovanje ne zadošča. Enote, ki so varovale progo, tudi niso bile dovolj povezane. Razen železniške vojaške enote iz Borovnice, ki je prišla ob 1,30 uri, ni prišla napadeni straži na pomoč nobena druga enota, čeprav je bilo streljanje slišati celo na Vrhniko. Poveljstvo XI. AK je podvomilo tudi v zanesljivost zavarovanja borovniškega viadukta, zato ga je 8. decembra izročilo v varstvo osebno komandatu divizije Granatieri.⁵⁸

Ker lesene barake ob napadu niso zavarovale vojakov pred mitraljeskim ognjem, je poveljstvo XI. AK izdalo tudi posebna navodila za gradnjo utrjenih bivališč za vojake. Vsako vojaško bivališče, zlasti barake, naj ogradijo z nasipom iz kamenja in zemlje, ki bo zavaroval vojake pred napadi.⁵⁹ Da bi bila dela pri utrjevanju čimprej končana, so ob progi namestili dodatne inženirske enote: v Kozarje 2. četo VII. delavskega bataljona (Artieri) XI. AK, na postajo Preserje 13. inženirsko četo železničarjev, v Logatec in Borovnico pa XIV. delavsko skupino (gruppo).⁶⁰

10. decembra 1941 je kraljeva kvestura ustanovila za boj proti partizanom premične policijske oddelke. Enega teh oddelkov je namestila tudi v Borovnico.⁶¹

⁵³ Prav tam.

⁵⁴ Zbornik VI-1, dok. 201, NOB-C, fasc. 529.

⁵⁵ Zbornik VI-1, dok. 75, glej še Krimski partizani, str. 15 sl.

⁵⁶ Zbornik VI-1, dok. 201.

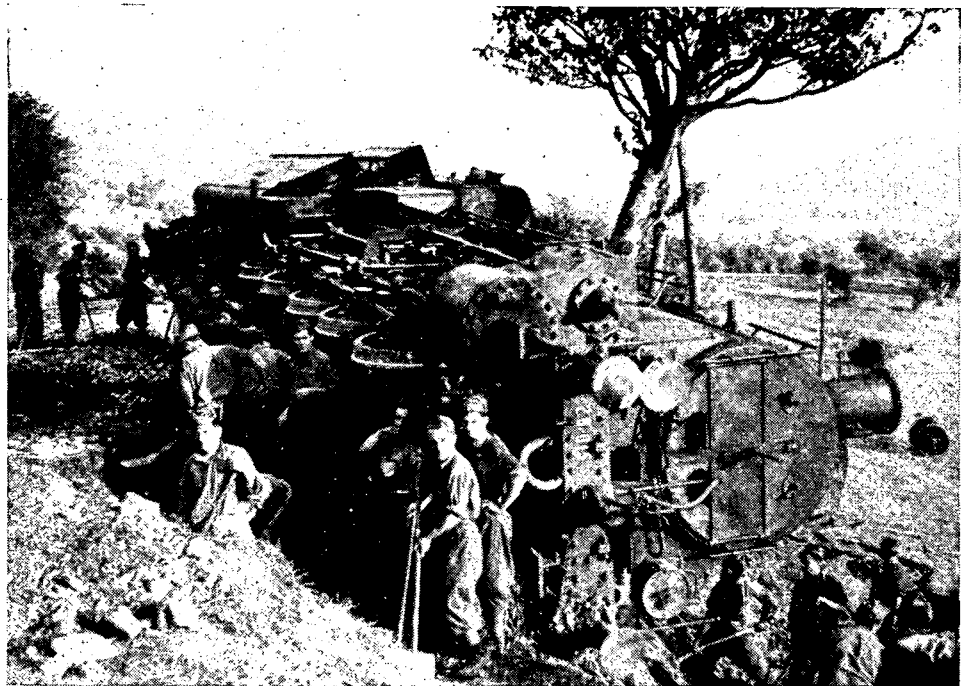
⁵⁷ TMG, fasc. 273, Kronika Borovnice. Ko so usmrtili na smrt obsojene, je Glavno poveljstvo, ko je zvedelo za dogodke, izjavilo, da ni nihče, ki je bil v procesu zaradi napada na preserski most obsojen, pri napadu na most sodeloval, niti ni bil s čimer koli udeležen v predpripravah za napad. Glej SPor z dne 17. marca 1942.

⁵⁸ Zbornik VI-1, dok. 200, 201, 202.

⁵⁹ XI. AK, fasc. 656.

⁶⁰ XI. AK, fasc. 884.

⁶¹ XI. AK, fasc. 656.



Prevrnjena lokomotiva št. 28-015 na progi pri Rakeku — posledica partizanske akcije dne 4. okt. 1941. (Dokumentiral Tone Vidmar-Luka, Borce 1958 str. 230, glej še NOB-C, fasc. 529)

Partizani, ki so po akciji na preserski most odšli na Kožljek, so postali jedro novega bataljona. Ta se je januarja 1942 začel imenovati III. partizanski ali Šerčerjev bataljon. Konec januarja je štel skoraj 140 borcev. Komandant bataljona je bil Miloš Zidanšek. Okoli 15. januarja je bataljon kljub ostri zimi začel z akcijami. Razporedil se je na ozemlju Pokojišče—Rakitna—Šentvid—Sv. Trojica—Kožljek, ki je obsegalo okrog 30 vasi in naselij. Ko je okupator zaslutil prisotnost novega bataljona, je začel pošiljati proti njemu patrolje. Te so se spopadle s partizanskimi zasedami 15. januarja na Bezuljaku in 16. januarja na Otavah nad Cerknico.⁶² Ko je okupator tako ocenil sile bataljona, je pripravil ofenzivo, ki jo je začel 2. februarja 1942.

Medtem je tudi Šerčerjev bataljon pripravil akcijo. V noči na 2. februar je napadel postajo Verd. 1. februarja 1942 je bataljon s 132 borci⁶³ odšel iz svojega taborišča preko Padeža, Zavrha in Pokojišča na Verd. Borci so bili oboroženi s puškami in zbrojevki, nekateri so imeli snežne plašče. Napad je vodil Miloš Zidanšek. Hoteli so napasti in onemogočiti italijansko posadko, nato pa ustaviti vlak s cisternami in ga z vso hitrostjo pognati proti Borovnici, da bi se viadukt zaradi svoje krivine in hitrosti vlaka zrušil. Podatke o številu in razmestitvi italijanske posadke na postaji jim je preskrbelo

⁶² Zbornik VI-2, dok. 15.

⁶³ Arhiv Glavnega štaba NOV in POS v Arhivu IZDG, fasc. 1, odslej: GŠ, fasc. 1.

železniško osebje.⁶⁴ Italijanska posadka je štela 30 grenadirjev, 21 jih je branilo glavno postajno poslopje, med njimi dva oficirja, 9 pa jih je bilo v stražarnici pri viaduktu, oddaljeni kakih 200 metrov od postaje.⁶⁵

Okrog 1. ure ponoči so se partizani razporejali v napad, toda italijanska patrolja jih je prežgodaj opazila. Ko so partizani spoznali, da so jih opazili, so začeli napadati postajno poslopje in stražarnico pri nadvozu. Streljali so zlasti v okna prvega nadstropja postajnega poslopja, kjer so stanovali italijanski vojaki. Pri tem sta bila ubita dva grenadirja in poročnik. V stražarnici so bili ranjeni trije grenadirji. Ko so partizani onesposobili obe posadki, so zasedli pritlične prostore postaje in uničili opremo ter pretrgali vse telefonske in telegrafske zveze. Minerji so med tem minirali progo. Vendar je niso dovolj porušili, pretrgali so le približno 80 cm spojne proge med parno in neparno tirnico v bližini sredine kretnice. V tem je pripeljal vlak s cisternami na postajo. Partizani so streljali vanj iz vsega razpoložljivega orožja. Sredstva, ki so jih imeli, pa so se izkazala kot neprimerna. Pretrgana proga ni vplivala na vožnjo vlaka, streljanje pa je povzročilo le nekaj lukenj na treh cisternah in neznatno škodo na lokomotivi. Ko je strojevodja opazil, da je postaja napadena, je povečal hitrost vlaka in se hitro umaknil. Takoj za tem je pripeljal mimo vojaški vlak, na katerega so partizani prav tako streljali. Ranili so okrog 25 oseb.⁶⁶ Okrog 2. ure, po končanem napadu so se partizani umaknili proti Padežu in vodili s seboj dva ujetnika.⁶⁷

Železniški direkciji v Ljubljano je bilo sporočeno, da so bile prestreljene tri cisterne, lokomotiva in službeni voz ter da so bile na postaji uničene vse naprave in prerezani telefonski vodi. Promet je bil prekinjen za 4 ure 37 minut, škode je bilo za 40.000 lir.⁶⁸

Ker so bile italijanske enote že pripravljene za ofenzivo, so na partizanski napad hitro in močno reagirale. Partizane, ki so napadli postajo Verd, sta zasledovala V. inženirski bataljon in II. bataljon I. polka grenadirjev. Medtem pa so druge enote divizije Granatieri začele s pripravljeno očiščevalno akcijo, ki je trajala do 10. februarja.⁶⁹ Pri tem so Šercerjev bataljon razbili, ne pa uničili. Razdelil se je v dva polbataljona, eden se je umaknil na področje nad Loško dolino, drugi pa v Krvave peči. Zato do pomladanske ofenzive na Južni železnici ne zasledimo partizanskih akcij.

*

6. februarja 1942 je poveljstvo XI. AK izdalo znani načrt »Primavera«. Z njim so se hoteli zavarovati pred pričakovano pomladansko partizansko ofenzivo. Določili so vrsto ukrepov za primer partizanskega napada, ki bi jih izvedli v dveh fazah. Glavni namen tega načrta je bil odpraviti majhne postojanke, tiste pa, ki so varovale pomembne objekte, pa močno utrditi in zbrati vse sile armadnega korpusa v majhno število močnih garnizij, ki bi ne imele manj moštva od dveh bataljonov. Nastanjene bi bile v primerno utrjenih postojankah, da bi se mogle same braniti in obenem organizirati manever-

⁶⁴ Arhiv OOBZ.

⁶⁵ Zbornik VI-2, dok. 146.

⁶⁶ Zbornik VI-2, dok. 140.

⁶⁷ Zbornik VI-2, dok. 146, 19, 138, GŠ, fasc. 1.

⁶⁸ Borec 1958, str. 88.

⁶⁹ Zbornik VI-2, dok. 146.

ske skupine za akcije v nezasedenih predelih. Za zavarovanje prometnih poti bi po načrtu »Primavera« uporabili predvsem mehanizirana sredstva. Ker so nameravali odpraviti vse majhne postojanke, so pričakovali, da bodo partizani napadali predvsem komunikacije. Načrt je določal, da bodo zavarovanje železnic omejili zgolj na tri pomembnejše proge v Sloveniji, med katerimi je bila na prvem mestu proga Rakek—Ljubljana—Zalog.

Enote, ki so bile na Južni železnici, naj bi se po načrtu »Primavera« združile v tri velike garnizije: Rakek, Logatec, Borovnica in v Ljubljani. Na Rakeku bi se utrdili: poveljstvo 7. artilerijske grupe^{69a} GAF, II. bataljon XXIII. sektorja, VIII. minerski bataljon, 646. mitraljeska četa, CX. mitraljeski bataljon in dve lahki bateriji GAF. V Logatcu bi se združili: poveljstvo GAF, dva bataljona XXII. sektorja GAF, 6. minerski bataljon, ena četa 248. TM bataljona, in LI. artilerijski divizion kalibra 105-32. Borovniška garnizija pa bi po načrtu »Primavera« imela II. bataljona 1. polka grenadirjev, V. železniški bataljon, II. bataljon XXI. sektorja GAF, 7. delavski bataljon, 221. TM bataljon in eno baterijo 13. artilerijskega polka ter maneversko skupino z motornimi vozili. Glavna naloga te garnizije je bila popolnoma zavarovati viadukt in druge objekte v Borovnici in okolici.⁷⁰ Ta načrt združevanja postojank na Južni železnici je bil kljub partizanski ofenzivi v prihodnjih mesecih samo deloma uresničen.

Načrt »Primavera« je dopolnjevala tudi tako imenovana okrožnica »3C« II. armade z dne 1. marca 1942. V njej so bila zbrana vsa splošna navodila vojski, kako naj ravna na okupiranem ozemlju. Boj proti partizanom naj šteje za enakega boju na frontah, zato naj bodo vojaške operacije dosledno pripravljene in uspešne. Okrožnica je navedla vse možne oblike boja in represalij za zadušitev narodnoosvobodilnega boja na okupiranem ozemlju: streljanje talcev, požiganje domov, izseljevanje civilnega prebivalstva, tudi celih družin in vasi. Med ukrepi za zavarovanje železniškega prometa je bilo tudi prepovedano civilnim osebam zadrževati se ob železniških progah.⁷¹

V smislu navodil so začele vojaške oblasti koncentrirati vojaštvo in pospešeno graditi utrdbe. Enote, ki so že utrjevale progo, so okrepili tako, da imamo na Južni železnici v tem času: 2. četo VII. delavskega bataljona, ki je že 11. decembra 1941 začela z utrjevalnimi deli na progi pri Kozarjah, 13. železniško četo, ki je utrjevala postajo v Preserju od 8. decembra 1941. leta,⁷² VI. minerski bataljon in 15. minerska četa sta utrjevala progo pri Logatcu, 1. pionirska četa VII. delavskega bataljona v Borovnici (kasneje je bil VII. delavski bataljon v celoti premeščen iz Rovt v Borovnico),⁷³ VIII. minerski bataljon iz Cerknice je dobil nalogo utrditi garniziji na Rakeku in Cerknici. Na vsem sektorju Rakek—Logatec—Borovnica je bila razporejena 14. delavska skupina.⁷⁴

18. marca 1942 so prišle iz odpravljenih postojank nekatere enote v garnizije ob Južni železnici: v Borovnico sta se preselili 1. in 2. četa II. bataljona

^{69a} Menim, da je prevod raggruppamento = grupa v zborniku (glej opomba 70), napačen. »Raggruppamento« prevajam z »grupacija«, »gruppo«, ki je manjša enota pa z grupo (skupina).

⁷⁰ Zbornik VI-2, dok. 159.

⁷¹ Zbornik VI-2, dok. 145.

⁷² XI. AK, fasc. 884, fasc. 886.

⁷³ Prav tam.

⁷⁴ XI. AK, fasc. 884, fasc. 886.

XXI. sektorja GAF iz Polhovega Gradca in Horjula,⁷⁵ na Brezovico 86. baterija GAF iz Dobrove, in v Polje 4. četa I. bataljona XX. sektorja GAF iz Ježice.⁷⁶

19. marca 1942 je poveljstvo XI. AK ukazalo, naj se garniziji Vrhnika in Borovnica štejeta za enotno garnizijo, prav tako Cerknica in Rakek. Proga naj ostane enako zavarovana, okrepijo naj le stalne straže in, kjer je le mogoče, naj se mali oddelki za varstvo proge združijo v vode in čete.⁷⁷

Na področju GAF so bile enote približno enako razporejene kot novembra 1941. Zato je poveljstvo GAF prosilo tedaj XI. AK za okrepitev z inženirskimi enotami in za vrnitev enot GAF,⁷⁸ ki so bile dodeljene na Golovec za graditev žične meje okrog Ljubljane.

V začetku maja 1942, ko se je začela partizanska ofenziva, je bilo zavarovanje proge po načrtu »Primavera« delno urejeno. Enote za zavarovanje so bile zbrane namesto v treh v osmih garnizijah ob progi. Delile so se na običajne (presidi normali) Borovnica, Vrhnika, Logatec in Rakek—Cerknica — to je tiste, ki bi bile na tem ozemlju tudi, če ne bi bilo proge. Druge — Podpeč, Notranje gorice, Ivanje selo, in Laze — pa so bile postavljene izključno za varstvo železnice (presidi a protezione delle comunicazioni ferroviarie). Toda poudariti moramo, da so tudi običajne garnizije ob progi sodelovale pri varovanju proge.⁷⁹

Garnizije so namestile ob progi vsaka na svojem območju stalne (reparti o nuclei fissi) in premične straže (reparti o nuclei mobili) in rezervne oddelke (rincalzo) ter oddelke za popravljanje porušene proge. Stalne straže so varovale postaje, javne objekte, železniške naprave in neposredno okolico proge. Premične straže so se premikale med stalnimi stražami, pregledovale progo in teren okrog nje ter okolico objektov. Rezervni oddelki so bili dodeljeni stalnim in premičnim stražam, kjer in kadar je bilo potrebno, prav tako oddelki, ki so popravljali porušeno progo. Vse te straže in oddelki niso smeli biti manjši od desetine (squadra); premičnim stražam je ponoči poveljeval oficir. Stalne straže so bile namēščene na postajah in v železniških čuvajnicah ali pa v utrjenih bunkerjih ob progi, ki so bili zavarovani z okopi in žico. Te postojanke so morale biti tako oborožene in pripravljene za obrambo, da je posadka v primeru napada lahko vzdržala, dokler ji ni prišla na pomoč druga posadka ali rezervni oddelek. Ker so partizani napadali največ z bombami, puškami in mitraljezi, so posvetili največ pozornosti obrambi na bližino. Teren okrog bunkerjev so očistili, posekali grmovje, drevju odsekali spodnje veje, kasneje pa popolnoma posekali. Ponoči so teren okrog objektov osvetljevali vsaj z raketami. Prav tako so poskrbeli za dobro zvezo med postojankami. Napeljali so telefon ter uporabljali zvezo preko radia in z optičnimi sredstvi. Enako kot stalne straže so se utrdile tudi premične straže ter oddelki za rezervo in popravljanje prog, ki so imeli svoje delovno področje izven stalnega bivališča. Patrulje so podnevi in ponoči nadzorovale progo z obhodi. Ponoči in v megli so se na obhodih združile, ob napadu pa so se zavarovale v utrjenih bunkerjih.⁸⁰

⁷⁵ 5. četa II. bataljona XXI. sektorja je bila tu že od februarja 1942. (Kronika Borovnice.)

⁷⁶ XI. AK, fasc. 884.

⁷⁷ Prav tam.

⁷⁸ XI. AK, fasc. 658.

⁷⁹ XI. AK, fasc. 844.

⁸⁰ XI. AK, fasc. 831.

Na ozemlju GAF je bilo do konca maja 1942 zgrajenih 28 bunkerjev, od tega 10 s stalnimi stražami, 8 s premičnimi in 10 s sestavljenimi stražami (stalne in premične straže, nuclei misti). Poleg tega je bilo na tem odseku 26 železniških čuvajnic, ki so jih verjetno tudi uporabljali za nastanitev vojaških oddelkov, ker je bila večina povezanih v vojaško telefonsko mrežo.⁸¹

*

V zgodnji pomladi 1942 je zaradi uspešnega delovanja CK KPS, ki si je prizadeval mobilizirati ves narod za pomladansko vstajo, vzporedno s politično mobilizacijo rasla tudi slovenska narodnoosvobodilna vojska. Po končani izredno ostri zimi je slovensko partizanstvo doživelo silen razvoj.⁸²

Po italijanskih čistkah februarja 1942 je bil prvi Šercerjev polbataljon nad Loško dolino, drugi pa v Krvavih pečeh. Tega v Krvavih pečeh so Italijani ponovno napadli sredi marca 1942, a se je srečno prebil iz italijanskega obroča in se 19. marca pridružil prvemu polbataljonu na Travnji gori. Tu se je bataljon 22. marca reorganiziral. Ustanovljene so bile tri čete, poleg tega je imel še Proletarski udarni vod (Leteča patrolja), Minerski vod in Primorsko skupino. Prva četa je odšla na Dolenjsko, Leteča patrolja na križarjenje od Loške doline do Ljubljanskega barja, Minerski vod na progo med Ortnekom in Velikimi Laščami. Drugi partizani so se premaknili na področje Krim—Mokrec. Tu se je skupina povečala, tako da se je ob ustanovitvi Notranjskega odreda 4. aprila 1942 formirala v I. bataljon Notranjskega odreda —bataljon Ljuba Šercerja. Ta se je zadrževal vzhodno od proge Ljubljana—Rakek, na področju Bloška planota—Mokrec—Krim—južni rob Ljubljanskega barja. Njegova 4. četa pa je delovala na področju zahodno od proge in je pozneje prerastla v IV. bataljon Notranjskega odreda. Tako je bilo stanje ob Južni železnici, ko so se partizanske enote začele pripravljati na svojo pomladansko ofenzivo.⁸³

Glavno poveljstvo je izdelalo operacijski načrt za osvoboditev velikega dela slovenskega ozemlja. Skladno s tem načrtom je štab III. grupe odredov 24. aprila izdal odlok, s katerim je med drugim ukazal, naj enote neprestano izvajajo sabotažne akcije zlasti na železnicah. Če zaradi pomanjkanja razstreliva in ustreznih priprav proge ne morejo minirati, naj odvijajo tračnice, uničujejo signalne naprave in drugo. S temi in podobnimi akcijami bi prisilili sovražnika v defenzivo.⁸⁴ Bataljon Ljuba Šercerja je ves čas partizanske ofenzive ostal na področju Južne železnice in izpolnjeval odlok štaba III. grupe odredov. Rušil je progo, napadal italijanske vojaške postojanke in branil mejo osvobojenega ozemlja, ki je za svojega največjega obsega maja in junija 1942 segalo do Ljubljanskega barja in Južne železnice.

10. maja 1942. je 3. četa bataljona uničila 40 metrov telegrafske in telefonske žice nad Bistrom in obstreljevala postajo Verd.⁸⁵ Naslednji dan je ista

⁸¹ XI. AK, fasc. 831. Za odsek proge na ozemlju divizije Granatieri nisem našla podatkov o stanju zavarovanja v tem času.

⁸² Glej: Dr. Metod Mikuž, Pregled zgodovine NOB v Sloveniji, str. 354.

⁸³ Dr. Metod Mikuž, nav. delo, str. 358 sl., isti, Italijanska ofanziva protiv narodnoosvobodilne vojske Slovenije od 16. jula do 4. novembra 1942. godine, VIG, 1950, št. 1, str. 50 sl., odslej: Dr. M. Mikuž, VIG, 1950, št. 1, str. 50 sl.

⁸⁴ Zbornik VI-2, dok. 60.

⁸⁵ Dnevnik Toneta Vidmarja v GŠ, fasc. 1, odslej: Dnevnik T. Vidmarja.

četa med postajama Logatec in Planina minirala progo. Uničena je bila lokomotiva in oba tira. Promet je bil prekinjen za 2 uri in 54 minut, škoda pa je bila ocenjena na 2000 lir.⁸⁶

13. maja je ista četa minirala progo pri Verdu. Tokrat sta se iztirili dve lokomotivi in štirje vagoni transportnega vlaka z vojnim materialom. Zaradi poškodovane proge je bil promet ustavljen za 6 ur in 45 minut, škode pa je bilo za 15.000 lir.⁸⁷

15. maja je 2. četa Šercerjevega bataljona obstreljevala tovorni vlak med Preserjem in Borovnico. Prestreljeni sta bili dve cisterni in lokomotiva. Povzročeno je bilo za 300 lir škode.⁸⁸

16. maja je bilo več akcij: 4. četa (Horjulska četa) je obstreljevala postajo Verd, kar je izzvalo italijansko topništvo, ki je nekaj ur streljalo na postajo in uničilo vojaško skladišče na Verdu. 3. četa je iztirila mednarodni brzi vlak med Logatcem in Planino. Promet je bil prekinjen za 13 ur in pol, škoda je znašala 29.015 lir,⁸⁹ nato je četa obstreljevala vojaške barake na Dolu, kjer je ubila italijanskega oficirja in vojaka. Hkrati je napadla tudi italijansko stražo pri Bregu. 2. četa pa je obstreljevala postajo v Preserju in vojaško posadko ter karabinjersko postajo v Podpeči. Vojaštvo in karabinjerji so se zaradi tega poskrili in partizani so naslednji dan zasedli kraje ob železnici. S tem se je osvobojeno ozemlje razširilo do Preserja, kjer so partizani zaplenili tudi pošto.⁹⁰

Za obrambo tega dela osvobojenega ozemlja je štab Šercerjevega bataljona 18. maja določil 2. in 3. četo. 3. četa naj bi stalno napadala progo in obenem vpadala proti Vrhniki.⁹¹ 4. četa naj bi zasedla položaje pri Dobcu in rušila progo na odseku Rakek, Laze in Logatec.⁹² Čeprav je sodeloval pri obrambi tega dela osvobojenega ozemlja ves bataljon, moramo pripomniti, da je akcije na progi opravljala 2. četa, ki se je stalno zadrževala na območju Preserje—Kamnik—Prevalje—Borovnica. 1. četa je ves čas branila osvobojeno ozemlje pri Igu. 3. četa je ostala do 3. junija v glavnem na sektorju Topol—Lašče—Padež—Otave—Šentvid. V tem času je enkrat minirala progo pri Planini, nato se je premaknila proti Borovnici ter nekaj dni pomagala 2. četi, potem pa spet odšla proti Cerknici, Rakeku in Logatcu. 4. četa, ki je prišla iz Dolomitov in je bila 18. maja na sektorju neposredno ob progi, se je nato umaknila preko proge nazaj v Dolomite. 5. četa, ki je operirala na terenu Škofljica—Mokrec je prerastla v bataljon in se 23. maja preimenovala v V. bataljon Notranjskega odreda. Zato je bila 24. maja formirana nova 5. četa, ki je 27. maja že začela z akcijami v Podpeči. 5. junija se je ta četa preimenovala v 4. četo (prejšnja 4. četa, ki je odšla v Dolomite je prav tako prerasila v bataljon in se je 5. junija preimenovala v IV. bataljon Notranjskega odreda).⁹³ Tako so rastle in se premikale partizanske enote na tem odseku Južne

⁸⁶ NOB-C, fasc. 529.

⁸⁷ Prav tam.

⁸⁸ Prav tam. T. Vidmar navaja v svojem dnevniku datum 14. maj 1942.

⁸⁹ NOB-C, fasc. 529.

⁹⁰ Vsi podatki o akcijah so iz dnevnika T. Vidmarja, razen cenitev povzročene škode in čas prekinitve prometa. To citiram sprti.

⁹¹ Zbornik VI-2, dok. 90.

⁹² Zbornik VI-2, dok. 91.

⁹³ Zbornik VI-2, dok. 124.

železnice v obdobju partizanske ofenzive, ko je bila partizanska aktivnost na višku.

18. maja so trajale akcije ves dan. Še ponoči je bila napadena postojanka 221. TM bataljona pri Podpeči, ranjen je bil italijanski poročnik.^{93a} Nato je bila napadena še postaja Verd. Pri tem je bilo povzročeno za 500 lir škode. Promet je bil ustavljen za 4 ure in 34 minut.⁹⁴ Za tem je bil promet prekinjen še 4 ure in 20 minut zaradi streljanja med postajama Notranje Gorice in Verd. Partizani so tu prerezali tudi pet telefonskih žic v vrednosti 150 lir.⁹⁵

19. maja je 2. četa napadla transport italijanskih vojakov, ki so potovali iz Grčije v Ljubljano. Ti so se spopadli s partizani. Ranjena sta bila dva italijanska vojaka, partizani niso imeli izgub.⁹⁶

20. maja so partizani napadli čuvajnico ob progi med Verdodom in Logatcem,⁹⁷ 21. maja pa so pri Borovnici iz zasede napadli skupino italijanskih vojakov, pet jih je padlo.⁹⁸ Istega dne je 2. četa uničila sovražno patroljo petnajstih vojakov v gozdu nad Preserjem. Zaplenili so štirinajst pušk in puškomitraljez.⁹⁹

Partizanske akcije so vznemirile generala Robottija. Konec maja se je odločil, da poveča število vojaštva za zaščito železniških komunikacij (glej str. 249), uvedel je spremstvo na vseh potniških, vojaških in transportnih vlakih, ki so prevažali gorivo in dodelil spremstvo železniškemu osebju, ki je popravljalo progo. Ugotavljal je, »da zahteva izvajanje podobnih ukrepov za vse ozemlje Slovenije tako razsipanje sil, da jih očitno ne bo mogoče nadomestiti s prihodom divizije ‚Macerata‘.« Zahteval je še nove sile, s katerimi bi uničil partizanske enote.¹⁰⁰

Ker je v tem času Glavno poveljstvo slovenskih partizanskih čet zvedelo, da namerava italijanska vojaška komanda prepeljati v Slovenijo dve novi diviziji in odpeljati iz Ljubljane vse za orožje sposobne moške na prisilno delo, je odločilo, da partizanske enote preprečijo te okupatorjeve načrte in uničijo progo ter cesto Ljubljana—Trst.¹⁰¹

21. maja 1942 je bil v gramozni jami ustreljen organizacijski sekretar CK KPS Tone Tomšič. Naslednji dan je Glavno poveljstvo slovenskih partizanskih čet izdalo dnevno povelje, s katerim je pozvalo partizanske enote, naj z akcijami počastijo njegov spomin, in določilo, naj se partizanska aktivnost v prihodnjih tednih imenuje »kampanja Toneta Tomšiča«.¹⁰² Ker je bila v tistem obdobju najvažnejša naloga partizanskih enot uničevanja prometnih žil, naj partizani glavno železniško progo Trst—Ljubljana—Karlovac med kampanjo Toneta Tomšiča pretrgajo vsaj na štirih mestih, in sicer pri Rakeku, Borovnici, Višnji gori in v Beli Krajini.¹⁰³

^{93a} XI. AK, fasc. 660.

⁹⁴ NOB-C, fasc. 529.

⁹⁵ Prav tam.

⁹⁶ Dnevnik T. Vidmarja in Zbornik VI-3, dok. 136.

⁹⁷ Zbornik VI-3, dok. 186.

⁹⁸ Prav tam.

⁹⁹ Anton Vidmar, Borbe krimskih partizana za vreme treče neprijateljske ofanzive u Sloveniji, VIG, 1951, št. 2, str. 102, odslej: A. Vidmar, VIG, 1951, št. 2, str. 102.

¹⁰⁰ Zbornik VI-2, dok. 182.

¹⁰¹ Zbornik VI-2, dok. 102.

¹⁰² SPor 1. junija 1942.

¹⁰³ GŠ, fasc. 3.

S tem dnevom so krimske partizanske enote še pomnožile svoje napade na progo, hkrati pa so branile osvobojeno ozemlje in z neprestanimi napadi prisilile okupatorske enote, da so ostale v svojih postojankah v Ljubljani, Borovnici, Blokah, Cerknici in Logatcu.¹⁰⁴ Poskušale so sicer izpadati, tako 2. junija v okolico Preserjja in 9. junija v Kamnik pod Krimom, vendar so bile odbite.

22. maja so partizani z miniranjem razrušili okrog 50 metrov proge med Rakekom in Planino. Promet je bil prekinjen skoraj za 6 ur.¹⁰⁵ Istega dne je bil pri Logatcu napaden vlak, promet je bil prekinjen za 3 ure, na vlaku je bilo povzročeno za 100 lir škode.¹⁰⁶ 26. maja je bila napadena italijanska garnizija v Podpeči.¹⁰⁷ Istega dne je 4. četa na prehodu proge v Dolomite pobrala ob progi 700 metrov telefonske žice.¹⁰⁸ 27. maja je bila napadena straža na viaduktu pri Paku, kjer je bil ubit italijanski korporal¹⁰⁹ in obstreljevana straža na progi Preserje—Borovnica. Obenem je 2. četa uničila telefonske in telegrafske zveze med Ljubljano in Postojno.¹¹⁰ 29. maja je 3. četa pri Planini minirala progo. Promet je bil prekinjen za eno uro in 11 minut, škoda pa je znašala 300 lir.¹¹¹ 30. maja je vlak pri Brezovici zapeljal na oviro na tračnicah.¹¹²

Grenadirji 2. pešadijskega polka so začeli z očiščevalnimi akcijami. 2. junija so se spopadli z 2. in 5. četo pri Preserju. Dva grenadirja sta bila mrtva, pet pa ranjenih,¹¹³ Šercerjev bataljon je imel sedem mrtvih, dva v 2. četi, pet pa v 5. četi, dva iz 5. čete sta bila pogrešana.¹¹⁴

Istega dne je bila minirana proga med postajama Rakek in Logatec. zvečer pa so partizani streljali na stražo ob progi med Logatcem in Verdom.¹¹⁵ 3. junija je bil prekinjen promet za eno uro in 5 minut zaradi streljanja pri Planini.¹¹⁶ Tedaj je prišla na področje Preserje—Borovnica 2. četa na pomoč 3. četa, ki je še istega dne napadla pri Dolu in Borovnici delavce in italijanske vojake, ki so sekali gozd ob železnici.¹¹⁷ 5. junija ponoči je bil poškodovan tir med Verdom in Logatcem. Promet je bil prekinjen za 35 minut, škoda je znašala 200 lir.¹¹⁸ 2. četa je streljala na brzi vlak, s katerim so se vozili italijanski oficirji.¹¹⁹ 6. junija je 3. četa minirala progo pri Dolu in Borovnici. Iztiril se je tovorni vlak. Lokomotiva je bila močno poškodovana.¹²⁰ Pri Preserju je bil napaden brzi vlak za Budimpešto, lokomotiva je bila večkrat prestreljena.¹²¹ Ponoči so se partizani spet spopadli z italijansko stražo pri

¹⁰⁴ A. Vidmar, VIG, 1951, št. 2, str. 102.

¹⁰⁵ Zbornik VI-3, dok. 136.

¹⁰⁶ Borec, 1958, str. 85.

¹⁰⁷ Zbornik VI-2, dok. 138.

¹⁰⁸ Zbornik VI-2, dok. 124.

¹⁰⁹ Zbornik VI-3, dok. 138.

¹¹⁰ Dnevnik T. Vidmarja.

¹¹¹ NOB-C, fasc. 529.

¹¹² DJŽ.

¹¹³ Zbornik VI-3, dok. 145.

¹¹⁴ Dnevnik T. Vidmarja.

¹¹⁵ Zbornik VI-3, dok. 166.

¹¹⁶ NOB-C, fasc. 529.

¹¹⁷ Zbornik VI-2, dok. 124.

¹¹⁸ NOB-C, fasc. 529.

¹¹⁹ Zbornik VI-2, dok. 124.

¹²⁰ Prav tam.

¹²¹ Zbornik VI-3, dok. 145.

Sv. Ani in Sv. Jožefu nad Preserjem, en stražar je bil ubit, dva pa ranjena.¹²² 7. junija je bil zaradi obstreljevanja proge nekaj ur ustavljen promet, pretrgani so bili telefonski in telegrafski vodi.¹²³ Okoli dveh so partizani v bližini Dola pri Borovnici iztirili lokomotivo postojnskega vlaka in ga hkrati tudi napadli.¹²⁴ Promet je bil prekinjen za 5 ur, škoda je znašala 3911 lir.¹²⁵ V isti noči je bil mitraljiran brzi vlak na odseku Preserje—Brezovica.¹²⁶ 8. junija so partizani napadli stražarnico pri Bregu in ranili dva italijanska vojaka. Obstreljevali so tovorni vlak med Borovnico in Verdom ter poškodovali lokomotivo.¹²⁷ 9. junija so spet mitraljirali tovorni vlak in poškodovali lokomotivo,¹²⁸ naslednji vlak pa je naletel na ovire na progi.¹²⁹ 11. junija so partizani v bližini mostu pri Borovnici streljali na vlak, dva karabinjerja sta bila ranjena.¹³⁰ Ponoči 12. junija so partizani streljali na italijanske posadke v Borovnici in vaseh Dol in Breg ter ranili šest Italijanov. Zjutraj so eno uro napadali italijansko oporišče Sv. Ano nad Preserjem in ranili enega vojaka. Pretrgali so telegrafske in telefonske zveze z železniškimi postajami.¹³¹ Partizani so se spopadli z italijanskimi vojaki tudi med postajama Brezovica in Borovnica, zaradi česar je bil ustavljen promet. Lokomotivo, ki so jo Italijani poslali, da bi pregledala progo, so partizani napadli in se je morala vrniti na postajo v Borovnici.¹³²

V juniju 1942 je število borcev III. grupe odredov močno naraslo, zato je Glavno poveljstvo na njenem ozemlju ustanovilo novo, V. grupo odredov. Obema je 26. junija 1942 določilo naloge. Tudi za prihodnje je bila najnujnejša naloga III. grupe odredov uničevanje Južne železnice, kar je bila po naredbi Glavnega poveljstva slovenskih partizanskih čet tudi v mednarodnem pogledu najvažnejša naloga slovenskih partizanov. S tem bi kot zavezniki Rdeče armade preprečevali dovažanje vojaštva in materiala na Vzhodno fronto.¹³³

Nedvomno je bil za partizanske akcije najprivlačnejši borovniški viadukt. Železniška partijska organizacija v Ljubljani je že leta 1941 proučevala, kako bi bilo mogoče porušiti borovniški viadukt, s čimer bi bil promet pretrgan dalj časa. V glavnem sta bila predvidena dva načina: ali minirati enega ali dva stebra viadukta ali pa ustaviti težko natovorjen vlak pred Verdom ter ga z največjo hitrostjo pognati na borovniški viadukt. Zaradi teže in hitrosti vlaka bi se viadukt moral porušiti. Prvega načrta ni bilo mogoče izvesti, kajti okupator je most tako zastražil, da partizani niso mogli niti misliti na neposredni napad in miniranje. Drugi načrt pa je nameraval uresničiti že Šercerjev bataljon 2. februarja 1942, a mu ni uspelo.

¹²² Prav tam.

¹²³ Borec, 1958, str. 86.

¹²⁴ Zbornik VI-3, dok. 145.

¹²⁵ NOB-C, fasc. 529.

¹²⁶ Zbornik VI-3, dok. 143.

¹²⁷ Zbornik VI-3, dok. 148.

¹²⁸ Prav tam.

¹²⁹ Prav tam.

¹³⁰ Prav tam.

¹³¹ Prav tam.

¹³² Prav tam.

¹³³ Zbornik VI-2, dok. 34.

Glavno poveljstvo slovenskih partizanskih čet je po neuspelem poskusu prehoda II. grupe odredov preko Save pri Litiji na Štajersko izdelalo nov načrt za pohod na Gorenjsko. Ker je že poznalo načrt ljubljanske železniške partijske organizacije za rušenje borovniškega viadukta, je poverilo II. grupi, ki naj bi bila šla na Gorenjsko preko Južne železnice, da uresniči ta načrt. Že 3. junija 1942¹³⁴ je ukazalo, naj celotna II. grupa odide na sektor med Borovnico in Rakekom in naj tu progo razruši. Položaje ob progi naj drži toliko časa, da jih prevzame III. grupa. Če bodo čete III. grupe že na položajih, naj jim II. grupa le pomaga in takoj krene preko proge nekje med Borovnico, Verdom, Vrhniko in Logatcem proti Gorenjski. Da bi prehod prikrili, morajo minerski oddelki takoj, ko bo glavčina odšla, začeti rušiti progo. Enote III. grupe pa naj demonstrativno napadajo oddaljenejša kraja, da bi pritegnile razpoložljive italijanske sile v Ljubljani čim dalje od kraja prehoda. Ob prehodu preko proge naj enote II. grupe ustavijo tovorni vlak, ga zažgo in pošljejo proti Borovnici. Vse te operacije morajo biti opravljene tako, da bo okupator prepričan, da so napadale manjše enote, ki so se nato umaknile na Logaško planoto. Ta akcija, ki je bila v glavnem pripravljena za kritje prehoda na Gorenjsko, se je po naključju končala precej drugače, kakor so v začetku predvidevali.

20. junija je II. grupa odredov krenila na pot z Muljave s štirimi bataljoni, s I., II. in III. bataljonom Savinjskega odreda in z II. bataljonom Pohorskega odreda. Ob odhodu se je II. grupi pridružilo še 13 borcev, ki so prišli od Sv. gore pri Litiji. Iz teh borcev so formirali Kazenski vod. Pri napadu na vlak je ta vod napadal bunkerje ob progi.

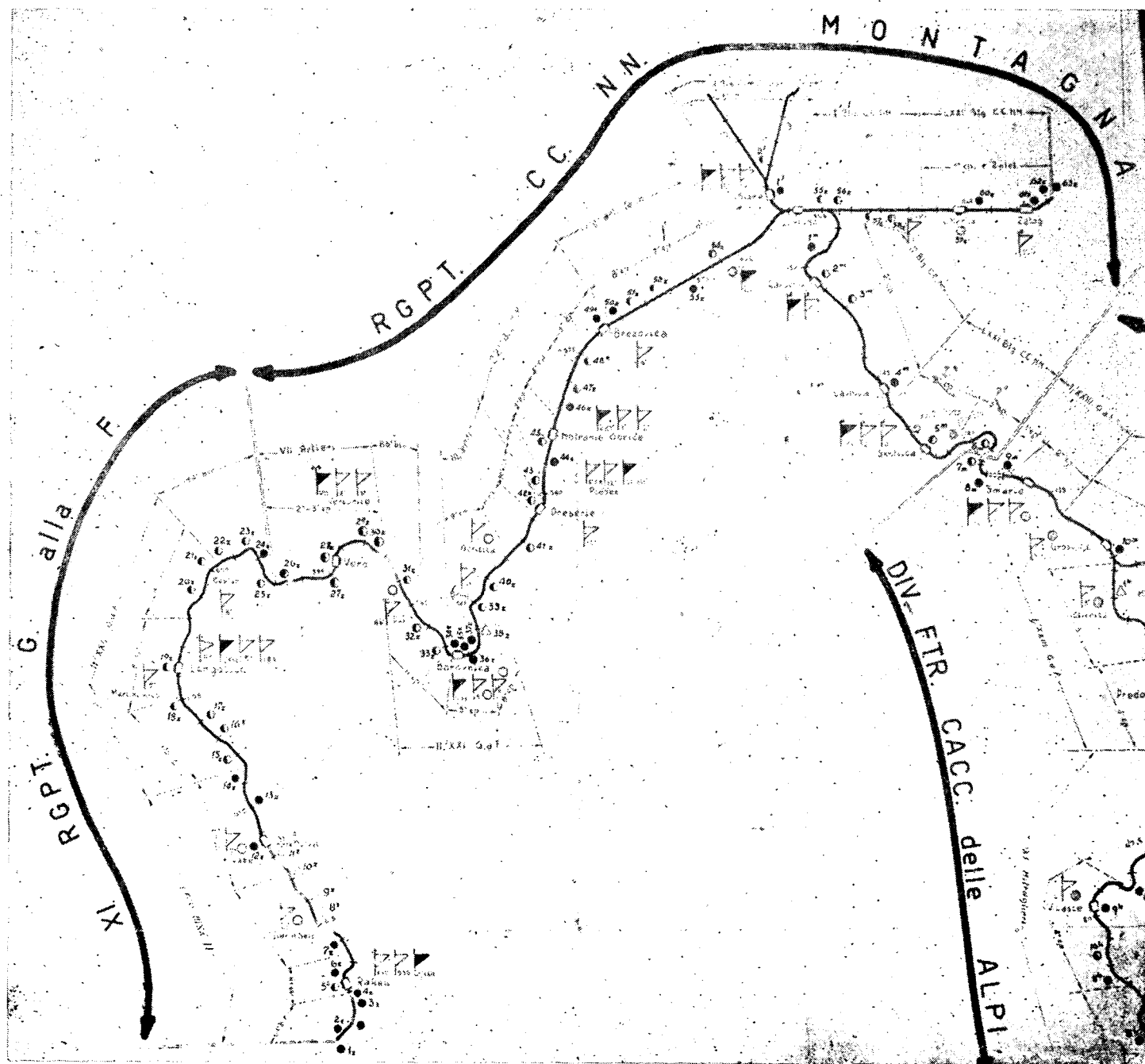
Skupina, ki je štela 541 borcev, je 25. junija prišla do Vinjega vrha, 26. junija so na sestanku komandantov bataljonov naredili načrt za prehod preko proge in za napad na vlak. II. bataljon Pohorskega odreda naj bi napadel vlak, medtem pa bi druge enote odšle preko proge. Vodstvo napada so poverili Alojzu Kolmanu-Maroku. II. bataljonu Pohorskega odreda sta bili dodeljeni za pomoč 3. četa Šercerjevega bataljona, Rakovška četa iz III. bataljona Notranjskega odreda¹³⁵ in Kazenski vod. Še istega dne sta dva bataljona poskušala priti preko proge. Po neprevidnosti so borci opozorili italijansko patroljo nase. Ta je takoj poklicala oklopni vlak, ki je začel obstreljevati okolico. Močna italijanska patrolja pa je postavila zasede nad proge. Tako tega dne ni bilo mogoče priti preko proge.¹³⁶

Enote, ki so bile določene, da bodo napadle progo, so se medtem pripravljale in 27. junija pozno zvečer odšle proti progi. Vsaka četa in vod je imel v akciji natančno določeno nalogo. En vod je zaminiral železniško progo, da bi jo v primeru, če bi se vlak ne ustavil, razrušil. Med tem časom so z železniškim signalom zaprli progo. Ob 0.05 se je pripeljal vlak. Pred signalom, med 591 in 592 km se je ustavil. Iz oklopnih vagonov tik za lokomotivo in na koncu vlaka so italijanski vojaki začeli močno streljati. Zaradi pomanjkljivih obvestil partizani niso vedeli, da je to transport internirancev iz Ljubljane, namenjen v Bologno. Začeli so obstreljevati vlak. Ko so iz vagonov zaslišali klice na pomoč, so prenehali streljati in začeli reševati internirance. Ker partizani niso dovolj pazili, je strojevodja odklopil lokomotivo in oklopni

¹³⁴ Zbornik VI-3, dok. 5.

¹³⁵ Dnevnik T. Vidmarja.

¹³⁶ Prav tam.



Originalna italijanska skica zavarovanja Južne železnice na področju XI. armadnega korpusa dne 1. avgusta 1942. (S trikotniki so označene straže, ki so jih nameravali postaviti, s črnimi točkami stalne ali premične straže, s črno belimi točkami pa kombinirane straže; s svetlimi zastavicami so označeni sedeži čet, s temnimi pa sedeži bataljonov oziroma artiljerijskih skupin)



Faint, illegible text at the bottom of the page, possibly a header or footer, including the words "Department of the Interior" and "Bureau of Land Management".

vagon ter odpeljal proti Logatcu. Ker je tudi vod, ki je bil določen za miniranje, ostal pri vagonih, je lokomotiva nemoteno prešla preko zaminiranega mesta. Kazanski vod bi bil moral med tem časom napasti vojaške barake ob progi. Ko pa so se borci približali barakam, so se po neprevidnosti izdali. Italijanska posadka je začela streljati in vod se je moral zaradi močnega odpora umakniti. Medtem je II. bataljon rešil internirance iz sedemnajstih vagonov. Zaradi teme in dežja, kar je nepreglednost še povečalo, ter zaradi odpora vojaškega spremstva in posadk v bunkerjih ob progi, partizani niso odprli zadnjih devetih vagonov.

Od 598 internirancev so jih rešili 338.¹³⁷ Po napadu sta II. bataljon in Kazanski vod odšla proti Starim žagam, druge enote II. grupe pa proti Gorenjski.¹³⁸ Ker so ustavili vlak z interniranci namesto pričakovanega tovarnega vlaka, niso izpolnili načrta in niso porušili borovniškega viadukta. Padel je en partizan, eden je bil ranjen, na sovražni strani pa sta bila dva mrtva, eden ranjen in eden pogrešan. Ker so partizani streljali na vlak, so bili mrtvi trije interniranci, sedem pa je bilo ranjenih.¹³⁹ Rešeni interniranci so odšli s partizanskimi enotami na osvobodjeno ozemlje. Tu so nekateri vstopili v partizanske enote, nekateri so odšli domov, drugi pa v delavski bataljon.¹⁴⁰

Istega dne so partizani v Preserju napadli potniški vlak, ki je zapeljal hkrati tudi na mino. Poškodovan je bil spremni vagon. Pri tem je bil ubit en grenadir, dva pa ranjena.¹⁴¹ 30. junija je bil v zgodnjih jutranjih urah napaden vojaški transportni vlak pri Borovnici in nato še pri Verdu; ranjen je bil en italijanski vojak.¹⁴²

V tem času je taborila ob Južni železnici v bližini Rakeka tudi 1. četa III. bataljona Miloša Zidanska, ki je imela nalogo obstreljevati Rakek in Cerknico ter pomagati Šerčerjevemu bataljonu pri rušenju proge.¹⁴³

2. julija 1942 je vlak med Planino in Rakekom zapeljal na mino, ki je uničila dva metra tira. Promet je bil prekinjen za 6 ur, škode je bilo za 500 lir. Istega dne je vojaška straža našla mino na progi pri Brezovici in jo odstranila.¹⁴⁴ 5. julija so partizani obstreljevali vlak med Borovnico in Preserjem, 7. julija pa napadli stalne straže ob progi med Verdodom in Logatcem.¹⁴⁵ Tega dne je na progi med Planino in Rakekom eksplodirala mina in povzročila na tiru za 200 lir škode. Progo so obnovili v štirih urah.¹⁴⁶ 18. julija, ko se je že začela prva faza velike sovražne ofenzive proti krimskim partizanom, je Dolomitski odred miniral progo pri Brezovici. Promet je bil prekinjen za sedem ur, škode je bilo za 300 lir.¹⁴⁷

¹³⁷ Statistični pregled o junijskih racijah 1942 v Ljubljani, Zbornik VI-3, dok. 164, seznam internirancev; CCRR, fasc. 219.

¹³⁸ Zbornik VI-3, dok. 51, 166, glej še Mekinda Jože-Franci, Napad na vlak, Borec, 1952, str. 351 sl.

¹³⁹ Zbornik VI-3, dok. 166, CCRR, fasc. 219.

¹⁴⁰ Zbornik VI-3, opomba 2 k dok. 51.

¹⁴¹ Zbornik, VI-3, dok. 158.

¹⁴² Zbornik VI-3, dok. 166.

¹⁴³ Zbornik VI-3, dok. 47.

¹⁴⁴ NOB-C, fasc. 529.

¹⁴⁵ Zbornik VI-3, dok. 171.

¹⁴⁶ NOB-C, fasc. 529, Zbornik VI-3, dok. 171.

¹⁴⁷ NOB-C, fasc. 529, GŠ, fasc. 5.

Italijanske vojaške oblasti so se pripravljale na veliko ofenzivo v Sloveniji od začetka leta 1942. Med te priprave moremo šteti tudi odlok o sekanju gozdov ob progih, cestah in nemško-italijanski demarkacijski črti ter načrt za izselitev civilnega prebivalstva ob Južni železnici in nemško-italijanski demarkacijski črti.

23. marca je poveljstvo XI. AK zahtevalo, naj poveljstva divizij predložijo načrte za izsekanje gozdov ob pomembnejših prometnih poteh.¹⁴⁸ Ko so bili načrti pripravljeni, je visoki komisariat za Ljubljansko pokrajino ukazal, da je potrebno »iz vojaških razlogov in zaradi javne varnosti« posekati 150 metrov širok pas gozda na obeh straneh železniških prog in cest v Ljubljanski pokrajini.¹⁴⁹

Organizacijo sekanja je poveljstvo XI. AK poverilo inspektoratu službe za zaščito železnic (Servizio protezione ferrovie) pri Artileriji XI. AK. Nadzorstvo je prevzela ljubljanska kohorta gozdne milice (Milizia nazionale forestale). Gozd naj bi v roku dveh mesecev posekali lastniki določenih gozdnih parcel. Ker pa lastniki gozda niso posekali v določenem času, je dobila gozdna milica pooblastila, da je smela, kadar je bilo potrebno, delavce prisilno mobilizirati, celo ženske, če mi bilo moških.¹⁵⁰

Ker je del proge med Rakekom in Borovnico speljan po gozdnem področju, so začeli izsekavati gozd na tem odseku najprej pri borovniškem viaduktu, ki mu je vojaško poveljstvo posvečalo največ pozornosti. Kmalu potem so sekali hkrati ob vsej Južni železnici.¹⁵¹ Delo je počasi napredovalo, ker so partizani sekanje prepovedali in delavce pri sekanju napadali.¹⁵² Bilo je premalo vojaštva, ki bi delavce varovalo in premalo delavcev. Zato se je okupator odločil, da bo izsekal gozd le v določenih pasovih, ki so bili najbolj izpostavljeni partizanskim napadom. Poveljstvo Supersloda (Comando Superiore FF. AA. »Slovenia-Dalmazia«, Vrhovno poveljstvo oboroženih sil »Slovenija-Dalmacija«) pa je 21. junija 1942 poslalo v Logatec 124. četo gozdarjev (185 mož) za pomoč pri sekanju na področju GAF. Sekati so pomagali tudi vojaki iz postojank ob progih, ki so del posekanega lesa porabili za utrjevanje svojih bunkerjev. Na nekaterih odsekih pa so sekali gozd celo samo vojaki.¹⁵³

Junija 1942 je poveljstvo divizije Granatieri po navodilih okrožnice »3 C« predložilo poveljstvu XI. AK načrt za izselitev civilnega prebivalstva na tri kilometre širokem pasu ob Južni železnici od Zaloga do Rakeka in ob nemško-italijanski demarkacijski črti, izvzemši Ljubljanec in tistih krajev ob progih, ki so jih Italijani popolnoma obvladali. S tem so hoteli preprečiti, da bi prebivalci ob progih partizane podpirali. Ker bi bilo toliko ljudi mogoče izseliti le s temeljitimi vojaškimi operacijami in ker je bilo potrebno za izseljene prebivalce najti primerno mesto, sta se 29. julija sestala na posvet visoki komisar za Ljubljansko pokrajino in poveljnik XI. AK. Ker visoki komisar ni mogel pripraviti prostora za 40.000 ljudi, kolikor bi jih bilo treba po načrtu izseliti, je general Robotti predložil, naj izselijo vsaj tri kraje ob progih

¹⁴⁸ XI. AK, fasc. 666.

¹⁴⁹ Službeni list za Ljubljansko pokrajino, 1942, št. 38.

¹⁵⁰ XI. AK, fasc. 666.

¹⁵¹ XI. AK, fasc. 831.

¹⁵² GS, fasc. 4, Zbornik VI-2, dok. 124.

¹⁵³ XI. AK, fasc. 831.

pri Borovnici, to so Breg, Pako in Goričico, ker je bila proga v njihovi okolici največkrat napadena. Ta predlog je bil sprejet.¹⁵⁴ 2. avgusta 1942 so enote GAF iz Borovnice izpraznile le Breg in Pako. Vse prebivalce so še istega dne odpeljali v koncentracijsko taborišče Treviso.¹⁵⁵

Kakor načrt o izselitvi prebivalcev ob Južni železnici, so tudi načrt o sekanju gozda omejili, kakor smo že omenili, vendar kljub temu ni bilo končano v določenem roku. Sekali so še vse poletje in jesen. Zlasti na nekaterih odsekih je delo zelo počasi napredovalo. Ker so posekani les uporabljali predvsem vojaki za utrjevanje svojih postojank, lastniki gozdov niso hoteli sekati, pa tudi vojaki so bili preveč zaposleni pri utrjevanju proge, da bi bili lahko bolj pomagali sekati.

Do septembra 1942 je bilo na mejnem sektorju GAF posekano približno 25 % za to ob progi določenega gozda. Na ostalem odseku proge, kjer je bilo gozda ob progi manj, je delo nekoliko hitreje napredovalo. Tu je po odhodu divizije Granatieri organizacijo varstva proge in s tem tudi sekanje gozdov prevzela udarna grupacija črnih srajc Montagna (raggruppamento CC NN d'Assalto Montagna). Na odseku Štampetovega mostu do borovniškega vialdukta, kjer so začele sekati enote 1. pešadijskega polka grenadirjev, so po 15. avgustu delo pospešili. Sekalo je 150 delavcev. Posekani les so odpeljali lastniki. Slabše je bilo na odseku v okolici Borovnice, ki ga je varoval II. bataljon XXI. sektorja GAF. Čeprav so tu začeli sekati najprej, so bile izsekane še majhne površine. Sekali so samo lastniki gozdov, les pa je porabila vojska za utrdbe. Na naslednjem odseku, ki je pripadal XXII. bataljonu možnarjev (Podpeč—Preserje), pred njim pa III. bataljonu 311. pešadijskega polka, so sekali samo vojaki. Posekali so le majhne površine, ker so bili zaposleni večinoma pri utrjevanju postojank. Ob progi, ki jo je varoval 221. TM bataljon (Preserje—Brezovica), so posekali le predele v neposredni bližini proge. Les so porabili za utrjevanje postojank v Notranjih goricah in Brezovici. Na sosednjem odseku III. formacijske skupine črnih srajc (Brezovica—Ljubljana), kjer je bilo ob progi le malo gozda, je bil že posekan 200 metrov širok pas ob progi. Posekali so ga lastniki sami, les pa so zbrali v postojanki Vič. Prav tako so skoraj posekali gozd ob progi Ljubljana—Zalog, ki ga je septembra varovala 1. četa LXXI. bataljona črnih srajc. Nekaj dela je opravila četa, večino pa lastniki.¹⁵⁶

Na nekaterih zelo pogozdenih terenih so sekali gozd ob progi še do konca okupacijske dobe.¹⁵⁷

Med partizansko ofenzivo obramba železnice ni vzdržala pritiska,¹⁵⁸ zato so med ofenzivo namestili ob Južni železnici nove enote. V Borovnico je prišel III. bataljon 311. pešadijskega polka, na progo med Brezovico in Bregom pa 13. artilerijski polk, ki se je naselil v Notranjih goricah.¹⁵⁹ Sredi junija je prišla v Borovnico še četa grenadirjev iz Studenca-Iga.¹⁶⁰ 16. junija 1942 je imelo poveljstvo divizije Granatieri na 23 kilometrov dolgem odseku od Bre-

¹⁵⁴ XI. AK, fasc. 659, fasc. 665.

¹⁵⁵ Kronika Borovnice.

¹⁵⁶ XI. AK, fasc. 831.

¹⁵⁷ XI. AK, fasc. 831 in GŠ, fasc. 27.

¹⁵⁸ General Robotti je obrambo kritiziral, češ da vzdrži le, ... »če partizani niso preveč aktivni«. (XI. AK, fasc. 831.)

¹⁵⁹ XI. AK, fasc. 658.

¹⁶⁰ Prav tam.

zovice do Štampetovega mostu poleg inženirskih enot in artilerije štiri pešadijske bataljone. Ob progi med Brezovico in Bregom, ki jo je dotlej varoval 221. TM bataljon, so namestili že omenjeni III. bataljon 311. pešadijskega polka. 221. TM bataljon je poslej varoval samo 6,5 km dolg odsek od Preserja do Brezovice. V Notranjih goricah je bilo poveljstvo z dvema četama, ena četa je bila v Podpeči in ena na Brezovici. Naslednji, 4,7 km dolgi odsek je varoval III. bataljon 311. pešadijskega polka s poveljstvom in eno četo in pol v Podpeči, eno četo v Preserju, eno v Goričici in eno na Bregu. 4,6 km dolgi borovniški lok je varoval II. bataljon XXI. sektorja GAF s sedežem v Borovnici. Poleg njega je varovala viadukt in progo v Borovnici še ena delavska četa, ena inženirska četa železničarjev in 2. baterija 15. artilerijskega polka. Progo od km 589,800 do km 591,500 je varovala 86. baterija GAF XXIII. sektorja s sedežem na Dolu. Ostali 6 km dolgi odsek do Štampetovega mostu je varoval II. bataljon 1. polka grenadirjev s sedežem na Vrhniki.¹⁶¹

Konec junija je bil dodeljen za pomoč garniziji v Logatcu VIII. minerski bataljon — en njegov vod je kasneje tvoril premični oddelek logaške garnizije —, ena četa VII. delavskega bataljona je prišla v Borovnico, ena pa v Polje.¹⁶²

*

Osvobojeno ozemlje v Ljubljanski pokrajini je junija, ko je bila partizanska ofenziva na višku, segalo do predmestja Ljubljane. Ogrožena je bila železniška proga Ljubljana—Trst. Italijanske oblasti so spoznale, da z manjšimi akcijami in čistkami ne bodo uspele proti naraščajočim partizanskim enotam.

Na Robottijeva poročila poveljniku II. armade generalu Roatti o vedno slabšem položaju v Ljubljanski pokrajini, je ta v svojem odgovoru 8. junija 1942 poveril generalu Robottiju nalogo, naj v Ljubljanski pokrajini napravi red. Dal mu je vrsto navodil in med ostalim naročil, da mora za vsako cenó zagotoviti promet na progi Postojna—Ljubljana—Zalog. Prične naj z ofenzivo, ki mu bo zanjo poslal še nove enote. Za zaščito železnic mu bo poslal hitre oklopne vlake.¹⁶³ Zato so Italijani umaknili svoje enote iz ofenzive na jugu, jih napotili v Slovenijo in začeli z ofenzivo v Ljubljanski pokrajini.¹⁶⁴

Italijansko vojaško poveljstvo v Ljubljani je po navodilih izdelalo načrt za ofenzivo. Imelo je dovolj močno vojsko, da bi osvobojeno ozemlje obkolilo in očistilo, toda odločilo se je, da bo čistilo področje za področjem. Za svoj prvi udarec so izbrali območje Krima. Najprej so hoteli uničiti partizanske enote v neposredni bližini Ljubljane in Južne železnice.

Za operacije v tej fazi je general Robotti določil dve celi diviziji, okrepljeni s številnimi oddelki. Iz smeri ob Južni železnici bi začela čistiti divizija Granateri di Sardegna, okrepljena z dvema oddelkoma tankov-metalcev ognja (tako imenovani carri L) in delom 5. artilerijskega polka kalibra 75-13 divizije Superga, z nalogo, da očisti Krim, začenši s črte Borovnica—Preserje—Tomišelj. Na odseku Logatec, Rakek, Cerknica bi enote GAF čistile teren v smeri Vinji vrh—Topol—Cerknica in preprečile proboj s Krima proti jugo-

¹⁶¹ XI. AK, fasc. 658.

¹⁶² XI. AK, fasc. 884.

¹⁶³ Zbornik VI-3, dok. 144.

¹⁶⁴ Dr. M. Mikuž, VIG, 1950, št. 1, str. 53.

vzhodu. Skupina fašističnih bataljonov M (XVI. ter 1. in 2. četa VIII. bataljona) je imela nalogo očistiti teren Velike Bloke—Lužarji—Sv. Vid—Mačkovec in preprečiti proboj proti jugu. Posadka iz Velikih Lašč bi preprečila umik proti jugovzhodu, celotna divizija Cacciatori delle Alpi, okrepljena z nekaterimi oddelki, pa bi čistila teren z dolenske strani.¹⁶⁵

Ko se je ofenziva 16. julija 1942 začela, sta se na sektorju Krma zadrževala I. in IV. bataljon Krimskega odreda: I. bataljon Ljuba Šercerja je štel 460 borcev, medtem ko je IV. bataljon, ki je bil formiran nekaj dni pred ofenzivo iz dela I. bataljona, imel le 270 borcev. Oboroženi so bili s puškami in puškomitraljezi: Vsak bataljon je imel dva težka mitraljeza, a vsaka desetina puškomitraljez. I. bataljon Ljuba Šercerja je branil osvobojeno ozemlje Ljubljane, Podpeč, Preserje, a IV. bataljon v smeri Borovnica—Logatec—Cerknica—Velike Bloke. Razmerje sil je bilo 44,5 proti 1.¹⁶⁶ Med napadom na Krim od 16. do 19. julija se je I. bataljon umaknil preko Iške na Mokrec, Mačkovec, Travno goro. IV. bataljon je bil medtem obkoljen. 18. julija pa se je spretno izmaknil okupatorju za hrbet na Ljubljanski vrh. Tu se je reorganiziral in začel iskati zvezo z Dolomitskim odredom in zbirati posamezne skupine partizanov, ki so se rešile iz sovražnega obroča.

V drugi polovici julija in v začetku avgusta, ko je okupator čistil druge predele Ljubljanske pokrajine, sta ta skupina in Dolomitski odred spet napadala Južno železnico. 22. julija so napadli štiri bunkerje med Logatcem in Verdrom, 26. julija so obstreljevali progo med Verdrom in Borovnico, 30. julija so napadli brzovlak pri Borovnici,¹⁶⁷ 11. avgusta pa garnizijo v Borovnici.¹⁶⁸

Avgusta 1942 je IV. bataljon začel z akcijami proti enotam bele garde, ki so nastajale na ozemlju, od koder so se partizanske enote umaknile.¹⁶⁹

*

Ker je divizija Granatieri v celoti sodelovala v ofenzivi in je še pred koncem ofenzive odšla iz XI. AK, je do prihoda divizije Cacciatori delle Alpi njene naloge prevzela udarna grupacija črnih srajc »Montagna«. Ta je tudi pripravila načrt za zimsko zavarovanje Južne železnice. Na vsem 62 km dolgem odseku Južne železnice je bilo predvidenih 63 bunkerjev. V 24 bunkerjih so bile predvidene samo stalne straže, v ostalih pa poleg stalnih straž tudi premične. Po tem načrtu je bila proga v zimskih mesecih 1941—1942 takole zavarovana: od bivše jugoslovansko-italijanske državne meje do km 608,500 je skrbel zanjo II. bataljon XXIII. sektorja GAF s sedežem na Rakeku, njegova 161. baterija je imela svoje moštvo razmeščeno v bunkerjih 1 do 4, 530. četa pa v bunkerjih 5 in 6. 6. četa s sedežem v Ivanjem selu je imela svoje moštvo v bunkerju 7, naselila naj bi bila tudi bunkerje 8, 9 in 10, ki so bili še v načrtu. 7. četa s poveljstvom v Lazah naj bi bila naselila bunker 11, ki je bil še v načrtu, naseljene pa je imela bunkerje 12 do 14.

Od km 608,500 do km 599,700 je zavaroval progo II. bataljon XXII. sektorja GAF s svojimi enotami. Poveljstvo bataljona je bilo v Logatcu, kjer je imelo sedež tudi poveljstvo 9. artilerijske grupacije GAF. 7. četa s sedežem na Mar-

¹⁶⁵ Nav. delo, str. 56 sl.

¹⁶⁶ A. Vidmar, VIG, 1951, št. 2, str. 301 sl.

¹⁶⁷ XI. AK, fasc. 832.

¹⁶⁸ XI. AK, fasc. 658.

¹⁶⁹ A. Vidmar, VIG, 1951, št. 2, str. 107.

tinj hribu je imela moštvo v bunkerju 19 na logaški železniški postaji. 8. četa s poveljstvom pri »Cestarju« je varovala bunkerja 20 in 21.

Progo od km 599,700 do km 597 z bunkerji 22 do 25 je varovala 184. baterija s poveljstvom na Rakeku.

Progo od km 597 do km 592 je varoval VII. delavski bataljon s sedežem na Vrhniki. Moštvo svoje 2. in 3. čete je naselil v bunkerjih 26 do 30. Progo od km 592 do 590,600 je varovala 86. baterija s sedežem na Dolu. Svoje moštvo je naselila v bunkerju 31.

Progo pri Borovnici od km 590,600 do km 585,600 je varoval II. bataljon XXI. sektorja GAF, s svojo 6. četo v bunkerjih 32 do 33, 5. četo 34 do 36 in 8. četo v bunkerju 37, naselila naj bi še bunker 38, ki je bil šele v načrtu.

Progo od km 585,600 do km 580 je varoval III. bataljon 311. pešadijskega polka s sedežem v Podpeči. Moštvo svoje 9. čete je naselil v bunkerjih 39 in 40, 11. čete v bunker 41, 10. čete pa v bunker 42 na železniški postaji Preserje.

Progo od km 580 do km 573,400 je zavaroval 221. TM bataljon s poveljstvom v Notranjih gorica in sicer je razmestil moštvo 1. čete v bunker 43, 2. čete 44 in 45, 4. čete 46 in 47, 3. čete pa 48 in 49 na železniški postaji Brezovica.

III. artilerijska skupina (gruppo) formacije s sedežem na Viču, je s svojo 8., 7. in 9. četo zavarovala odsek od km 573,400 do km 566,800. Svoje moštvo je razmestila v bunkerjih 50 do 54.

Progo od Ljubljane do Zaloga je varoval I. bataljon črnih srajc s sedežem v Mostah, ki je imel svoje moštvo v bunkerjih 55 do 58 in LXXI. bataljon črnih srajc s sedežem v Zalogu, od bunkerja 60 do 63; v bunkerju 59 na postaji Polje je bil nastanjen premični oddelek¹⁷⁰ (glej skico).

24. avgusta 1942 je namesto III. bataljona 311. pešadijskega polka prišel XXII. bataljon možnarjev, ki je zavaroval progo med Bregom in Preserjem. Železniško postajo Preserje in del proge je ponovno zasedel 221. TM bataljon.¹⁷¹ Drugih večjih sprememb ob progi do prihoda divizije Cacciatori ni bilo.

2. novembra 1942 je prišlo v Borovnico poveljstvo 51. pešadijskega polka divizije Cacciatori s III. bataljonom in 22. četo topov kalibra 87-32. Drugi bataljon (II.) XXI. sektorja GAF se je iz Borovnice umaknil v Bistro in zavaroval progo v odseku nad Bistro.¹⁷²

Med pripravami za zimsko zavarovanje Južne železnice jeseni 1942 je okupator posvetil posebno skrb borovniškemu viaduktu. Na sestanku zastopnikov vseh enot in ustanov, ki so bili zadolženi za zavarovanje viadukta,^{172a} 22. avgusta 1942 v Borovnici, so sklenili, da bodo progo na obeh straneh viadukta preuredili tako, da vlak ne bo mogel na viadukt nekontroliran. Itali-

¹⁷⁰ XI. AK, fasc. 841.

¹⁷¹ XI. AK, fasc. 831.

¹⁷² XI. AK, fasc. 884 in Kronika Borovnice.

^{172a} Sestanka so se udeležili: inšpektor za zaščito železnic pri XI. AK general Primieri, načelnik urada za zvezo Delegacije za vojaške Transporte 602 major Minucci, poveljnik Avtonomne kohorte železniške milice senior De Felice, poveljnik garnizije v Borovnici major Pizzocari, poveljnik 13. železniške čete v Borovnici kapetan Foresto, predstavnik Delegacije vzhodnih železnic inž. Pelizzo, namestnik podinšpektorja za zaščito železnic 13. artilerijskega polka poročnik Rossetti (XI. AK, fasc. 831).

janske oblasti so dopuščale možnost, da se kljub dotedanjim varnostnim ukrepom, partizanom lahko posreči njihov načrt, da bi pognali kak tovorni vlak z vso hitrostjo na viadukt, ki bi se zaradi tega zrušil. Na železniško postajo Borovnica bodo namestili toliko italijanskih uslužbencev, da bodo lahko kontrolirali tudi progo. Na obeh straneh mostu bodo postavili bloke in železniške tire tako preuredili, da se bo vlak na bloku ustavil, tedaj pa bosta na lokomotivo vlaka, ki nima spremstva, vstopila dva italijanska vojaka. Obenem bodo s semaforji sporočili prihod vlaka stražam od vhoda na most do postaje. Z novimi uslužbenci bodo razbremenili železniško četo, ki bo skrbela za zvezo med bloki ob mostu in železniško postajo ter nadzirala slovenske uslužbence na postaji. Viadukt bodo ponoči osvetlili. Delegacija vzhodnih železnic bo ustanovila v Borovnici postojanko, ki bo pri izvajanju teh ukrepov sodelovala s poveljstvom garnizije.

Iz poročila poveljstva XI. AK Superslodi 30. septembra 1942 je razvidno, da je bila obramba viadukta že urejena po sklepih tega sestanka. Vlak, ki je pripeljal nenajavljen, je zaradi posebno preurejene proge pred viaduktom zapeljal na slepi tir in se na nasipu iztiril. Ves viadukt je bil od vznožja stebrov do vrha razsvetljen.¹⁷³

*

Kakor smo že omenili, je IV. bataljon Krimskega odreda, ki se je v italijanski ofenzivi na Krim umaknil na Ljubljanski vrh, začel avgusta akcije proti beli gardi. V Dolomitih pa je postajal vse aktivnejši Dolomitski odred. Med aktivisti Osvobodilne fronte v Ljubljani je tedaj prevladovalo mnenje, da bodo Italijani začeli množično izseljevati ljubljanske prebivalce v Italijo.¹⁷⁴ Da bi to preprečili, so partizanske enote dobile nalogo, razrušiti Južno železnico. Dolomitski odred je 1. septembra 1942 miniral progo med Brezovico in Notranjimi goricami. Poškodovana sta bila oba tira, iztirilo se je pet vagonov. Promet je bil prekinjen za 14 ur, škode je bilo za 12.720 lir.¹⁷⁵ Podobno so dolomitski partizani 9. septembra minirali progo. Pod ekspresnim vlakom je ob 22,50 v bližini Brezovice eksplodirala mina. Zaradi poškodovane proge je bil promet prekinjen za skoraj 38 ur. Škode je bilo za 22.905 lir.¹⁷⁶

Zaradi teh dveh uspešnih akcij so Italijani naredili »čistko« v Dolomitih, a partizani so se jim spretno umaknili na Krim.¹⁷⁷ Tu se je nato en bataljon Dolomitskega odreda združil s IV. bataljonom Krimskega odreda, ki je do tedaj deloval samostojno in z deli I. in II. bataljona Krimskega odreda. Združene enote so nadaljevale boj proti beli gardi¹⁷⁸ in obenem napadale progo.

V noči na 18. september so napadli postojanko Verd.¹⁷⁹ 22. septembra 1942 so minirali progo pri Planini in s tem prekinili promet za 6 ur ter povzročili za 841 lir škode.¹⁸⁰

Konec septembra 1942 sta odšla II. in IV. bataljon Krimskega odreda na Mokrec, kjer je bila ustanovljena brigada Ljuba Šerčerja iz delov Krimskega,

¹⁷³ XI. AK, fasc. 851.

¹⁷⁴ Arhiv pri Centralnem komiteju ZKS, fasc. II-1942.

¹⁷⁵ NOB-C, fasc. 529.

¹⁷⁶ Prav tam.

¹⁷⁷ Arhiv pri CK ZKS, fasc. II-1942.

¹⁷⁸ A. Vidmar, VIG, 1951, št. 2, str. 107.

¹⁷⁹ XI. AK, fasc. 664.

¹⁸⁰ NOB-C, fasc. 529.

Dolomitskega in Kočevskega odreda.¹⁸¹ Šerčerjeva brigada je ostala na sektorju vzhodno od Južne železnice do januarja 1943, na sektorju zahodno od proge je bil tedaj Dolomitski odred.

3. novembra 1942 je minerski vod Šerčerjeve brigade s pomočjo III. bataljona miniral progo pri Preserju. Mina je eksplodirala pod lokomotivo brzega vlaka in jo poškodovala; ranjen je bil en italijanski vojak.¹⁸² 4. novembra je bila z bombo napadena lokomotiva brzega vlaka pri Preserju. Pri tem je bil ranjen en italijanski vojak iz spremstva vlaka. Istega dne je med Preserjem in Borovnico zapeljal na mino tovorni vlak. Poškodovana je bila proga in lokomotiva, promet je bil prekinjen za 9 ur. Škode je bilo za 860 lir.¹⁸³ 16. novembra 1942 je I. bataljon Šerčerjeve brigade napadel brzi vlak na postaji Verd in postajo.¹⁸⁴ V noči na 21. november pa je bila napadena postaja v Borovnici.¹⁸⁵ Tega dne je bil pri Borovnici napaden tovorni vlak.¹⁸⁶ 25. novembra so bili obstreljevani bunkerji 26, 27 in 28.¹⁸⁷ 27. novembra je bil pri Verdu napaden vlak, dan nato pa oklopni vlak, s katerim se je peljal poveljnik XI. AK.¹⁸⁸ 30. novembra je bila napadena železniška čuvajnica pri borovniški postaji.¹⁸⁹ 5. decembra 1942 so partizani streljali na patroljo na progi pri železniški postaji Brezovica, istočasno so prekinili vojaško telefonsko zvezo.¹⁹⁰ 13. decembra so spet streljali na železniško postajo v Brezovici in pretrgali telefonsko zvezo.¹⁹¹ V noči na 21. december je bila napadena stražarnica pri Borovnici.¹⁹²

Ker so Italijani spoznali, da pri teh akcijah sodeluje tudi Dolomitski odred, so 18. decembra s pomočjo belogardistov napravili hajko v Dolomite,¹⁹³ a brez uspeha.

Sredi januarja 1943 je Šerčerjeva brigada po nalogu Glavnega štaba zapustila Mokrec.¹⁹⁴ Krimski partizani so tako vključeni v brigado zapustili področje ob Južni železnici. Tu so ostale le manjše enote Notranjskega odreda, ki so imele nalogo, sovražnika neprestano vznemirjati z manjšimi akcijami. Na področju Vrhnike in Polhograjskih Dolomitov pa je deloval nekoliko okrepljeni Dolomitski odred.¹⁹⁵ Te razmeroma šibke enote — upoštevati moramo, da je bila glavna naloga Dolomitskega odreda, da je varoval vodstvo narodnoosvobodilnega gibanja, ki se je pozimi in spomladi 1943 zadrževalo v Dolomitih — niso zmogle večjih akcij na temeljito zavarovani Južni železnici. Omejile so se na spopade z italijanskimi in belogardističnimi oddelki, ki so čistili teren, na obstreljevanje postojank ob progi in na redke manjše sabotaze na Južni železnici.

¹⁸¹ A. Vidmar, VIG, 1951, št. 2, str. 107.

¹⁸² Zbornik VI-4, dok. 99, NOB-C, fasc. 529.

¹⁸³ XI. AK, fasc. 832, NOB-C, fasc. 529.

¹⁸⁴ Zbornik VI-4, dok. 99.

¹⁸⁵ XI. AK, fasc. 658.

¹⁸⁶ XI. AK, fasc. 832.

¹⁸⁷ XI. AK, fasc. 658.

¹⁸⁸ XI. AK, fasc. 832.

¹⁸⁹ XI. AK, fasc. 658.

¹⁹⁰ TMG, fasc. 396.

¹⁹¹ TMG, fasc. 398.

¹⁹² XI. AK, fasc. 832.

¹⁹³ Zbornik VI-5, dok. 4, Arhiv pri CK ZKS, fasc. II-1942.

¹⁹⁴ Naredba je datirana z dne 12. januarja 1942 (Zbornik VI-5, dok. 13).

¹⁹⁵ Zbornik VI-5, dok. 4.

Z novim letom 1943 je poveljstvo italijanske vojske sklenilo temeljito izpopolniti zavarovanje na železniških progah Rakek—Zalog in Ljubljana—Metlika. Progo naj bi poslej varovale izključno stalne straže (nuclei fissi), ki naj bi stale v tako majhnih razdaljah, da bi se lahko videle (collegamento a vista — relejna zveza). Vse dotedanje premične, stalne premične (sestavljene) in stalne straže postanejo stalne. Pri objektih, ki jih je bilo potrebno skrbneje varovati, in na ovinkih, kjer je bila zveza težja, naj bi zgradili nove bunkerje s stalnimi stražami, tako imenovane vmesne straže (nuclei intermedi), ki bodo označene s številko prejšnjega bunkerja z dodatno abecedno črko, na pr. 30 a, 30 b itd.¹⁹⁶ Za gradnjo novih bunkerjev so predvideli predvsem civilno delovno silo iz okoliških vasi.

Na posvetovanju poveljstva XI. AK s poveljstvi divizij, XI. grupacije GAF ter poveljnikov artilerije in inženirije XI. AK marca 1943 so sklenili, naj bi razdalja med bunkerji ob Južni železnici znašala 400—500 metrov, posadka v vsakem bunkerju pa naj bi glede na lastnost proge in na oddaljenost postojank štela 7 do 12 mož.¹⁹⁷ Poveljstvo inženirije je proučilo različne tipe bunkerjev, med njimi tudi bunkerje s stolpom za opazovanje, ki so jih namestili na kritičnejših mestih ob progi.

Na progi Rakek—Zalog je bilo potrebno po predloženih načrtih zgraditi 26 vmesnih bunkerjev na ozemlju GAF (načrt z dne 22. februarja 1943) in 29 na ozemlju divizije Cacciatori. Poleg 76 bunkerjev, ki so bili dograjeni do marca 1943, so nameravali zgraditi še 45 vmesnih, skupaj 121 bunkerjev. Konec marca so jih začeli graditi in konec aprila je bila večina bunkerjev že dograjena.¹⁹⁸

V pozni pomladi in poleti 1943 so začeli sistematično graditi še žično mrežo ob progi in okrog bunkerjev ter v vsakem bunkerju še posebno zaklonišče za moštvo.

Po italijanskem vojaškem poročilu je bila vzdolž Južne železnice poleg bunkerjev nepretrgano speljana še žična meja, oddaljena 15 do 20 metrov od proge. Na zunanji strani žične meje pa so pripravljali še oviro iz dreves in vej v širini 5 metrov. Na veje so nameravali obesiti različne pločevinaste predmete, ki bi z ropotom opozorili na vsakogar, ki bi se progi približal.¹⁹⁹

Kot je bilo že omenjeno, so po prihodu divizije Cacciatori enote, ki so varovale progo, ostale večinoma na svojih mestih (glej načrt zavarovanja z dne 1. avgusta 1942, str. 251 sl.), dodelili so jih le poveljstvu divizije Cacciatori kot enote za okrepitev (truppe di rinforzo). Februarja 1943 so bile enote na odseku proge, ki je pripadal sektorju divizije Cacciatori, razmeščene takole:

Na podsektorju Borovnica: II. bataljon XXI. sektorja GAF s sedežem v Bistri je s svojo 5., 6., 7., 9. in rezervno četo varoval progo med Verdom in Borovnico od km 596,600 do km 584,900, 5. četa v bunkerju 31 in 34, 6. četa 35 in 36, rezervna četa 37 in 38, 9. četa 39 do 41, 7. četa 42 do 46. Skupno je imel bataljon na progi 319 vojakov, 6 oficirjev in 19 podoficirjev, v posamez-

¹⁹⁶ Tudi doslej so zgradili nekaj vmesnih bunkerjev, ki so jih označili z »bis« in »ter«. Sedaj so uvedli enotne označbe.

¹⁹⁷ Kasneje je število posadk v nekaterih bunkerjih doseglo tudi 35 do 50 mož in celo več (XI. AK, fasc. 841).

¹⁹⁸ XI. AK, fasc. 835.

¹⁹⁹ Prav tam.

nih bunkerjih 13 do 47 mož. 221. TM bataljon je varoval progo od Borovnice do Bičevja, od km 584,600 do km 575,300, 4. četa s sedežem na Bregu v bunkerjih 47 do 49, 1. četa v Preserju v bunkerjih 50 in 51, 2. četa s sedežem v Notranjih goricah v bunkerjih 52 do 54 in 3. četa s sedežem v Bičevju v bunkerjih 55 in 56. Skupno je imel bataljon razmeščenih ob progi 273 vojakov, 5 oficirjev in 6 podoficirjev, v bunkerjih je bilo od 20 do 35 mož.

Na podsektorju Ljubljana so varovale progo enote 248. TM bataljona od Brezovice do Ljubljane, od km 573,300 do km 563,500. Del 1. čete s sedežem pri Kušarju bunkerje 57 do 62, drugi del s sedežem v Ljubljani pa 63 do 68. Skupno je imel bataljon ob progi 247 vojakov, 4 oficirje in 3 podoficirje. Na tem odseku so posadke štele 4 do 52 mož. Od Ljubljane do Zaloga, od km 563,100 do km 557,250 pa je varovala progo 1. četa LXXI. bataljona črnih srajc v bunkerjih 69 do 76. Skupno je bilo razmeščeno na tem sektorju 113 vojakov, 3 oficirji in 8 podoficirjev. Posadke v bunkerjih so štele 8 do 23 mož. Vse čete, ki so varovale progo, so imele na svojih sedežih še rezervne oddelke.²⁰⁰

Enote divizije Cacciatori so bile razmeščene v garnizijah. V Borovnici je bilo poveljstvo 51. pešadijskega polka s III. bataljonom (manj ena četa strelcev, en vod 10. čete in en vod 12. čete), 51. četo možnarjev 81 (manj dva voda) in 51. baterijo kaliber 65-17. V Podpeči je bil en vod 10. čete, na Vrhniki en divizion (gruppo) kalibra 100,17 (manj 2. in 3. baterija).

Spomladi leta 1943 so zaradi prisilne mobilizacije in italijanske podpore močno narasle belogardistične enote. Številne postojanke so imele tudi ob Južni železnici, tako na področju Krma, v okolici Vrhnike, na področju Dolomitov in v Polju. Čeprav italijanske oblasti niso prepustile belogardistom proge v varstvo, kakor so to storili Nemci po kapitulaciji Italije, so te postojanke Italijanom precej pomagale, saj je bilo zaradi njih zelo težko priti do proge. Tako so imele enote XIV. divizije, ko so začele avgusta 1943 sistematično rušiti Južno železnico, nekaj hudih spopadov z belogardističnimi postojankami v Sabočevem, Brezovici, Dražici in Ohonici.²⁰¹

Razmestitev enot za zavarovanje železniške proge na ozemlju XI. grupacije GAF je bila februarja 1943 naslednja:

Na podsektorju Rakek je varoval progo II. bataljon XXIII. sektorja GAF s svojimi notami. 161. baterija je varovala progo od km 619,650 do km 616. Svoj sedež je imela na Rakeku, v bunkerjih 1 do 7 je razmestila 95 vojakov, 3 oficirje in 3 podoficirje in sicer po 7 do 21 mož v vsak bunker. 5. četa, s sedežem v Ivanjem selu je varovala progo od km 615,800 do km 612,800. 88 vojakov, 3 oficirje in 1 podoficirja je razmestila v bunkerjih 8 do 12 in sicer po 10 do 42 mož v bunker. 7. četa s sedežem v Lazah je štela progo od km 612,300 do km 608,400. V bunkerjih 13 do 17 b je razmestila 125 vojakov, 4 oficirje in 1 podoficirja, v posamezne bunkerje po 7 do 53 mož.

Na podsektorju Logatec je varoval progo II. bataljon XXII. sektorja GAF s svojo 5., 6., 7. in 8. četo. 7. četa s sedežem v Logatcu je varovala progo od km 607,900 do km 605. V bunkerjih 18 do 22 je razmestila 114 vojakov, 4 oficirje in 3 podoficirje in sicer po 21 do 33 mož v bunker. 5. četa s sedežem v Logatcu je varovala progo od km 604,100 do km 603, in je v bunkerja 25 in 24 namestila 127 vojakov, 6 oficirjev in 5 podoficirjev. 8. četa s sedežem

²⁰⁰ XI. AK, fasc. 841.

²⁰¹ XI. AK, fasc. 833, TMG fasc. 509—3471.

pri »Cestarju« je varovala progo od km 601 do km 600,300. Namestila je 108 vojakov, 5 oficirjev, 4 podoficirje v bunkerja 25 in 26. 6. četa prav tako s sedežem pri »Cestarju« pa je varovala progo od km 599,550 do Štampetovega mostu (km 597,400) in je 91 vojakov, 3 oficirje, 1 podoficirja namestila v bunkerjih 27 do 30 in sicer 20 do 26 mož v bunker.²⁰²

Do aprila 1943 so na Južni železnici ostale za zavarovanje v glavnem iste enote. Naslednja razpredelnica nazorno pokaže vojaške sile, ki so jih italijanske vojaške oblasti porabile za zaščito železniških prog v Ljubljanski pokrajini na dan 1. aprila 1943.

Zaščita na posameznih progah:

Proga	Moštvo (oficirji, podofic., vojaki)	Dolžina prog v km	Gostota na km
Postojna—Zalog	1813	62	29
Ljubljana—Metlika	2472	123	20
Grosuplje—Kočevje	636	48	13
Skupaj	4971	233	21

Zaščita železniških prog na področju posameznih enot:

Proga	Divizija ali grupacija	Moštvo (oficirji, podofic., vojaki)	Število zaščitnih km	Gostota na km
Postojna—Zalog	XI. grupacija GAF	797	22	36
Postojna—Zalog	Divizija Cacciatori	2071	90	23
Ljubljana—Metlika	Divizija Isonzo	1570	80	19
Grosuplje—Kočevje	Grupacija XXI. Aprile	394	31	13
Grosuplje—Kočevje	Divizija Macerata	136	11	12
	Skupaj	4968*	233	21

Med progami je imela primarno mesto Južna železnica, ki jo je ščitilo 36 mož na kilometer na področju GAF in 23 mož na kilometer na področju divizije Cacciatori.²⁰³ Na 62 km dolgem odseku Postojna—Zalog je bilo razmeščeno 1813 vojakov, to je dobra tretjina vseh enot, ki so ščitile proge na ozemlju XI. armadnega zbora.

Iz teh podatkov lahko zaključimo:

Železniške proge v Ljubljanski pokrajini je pod okupacijo Italije varovalo 4971 oficirjev, podoficirjev in vojakov. To je bila pomembna vojaška sila, ki je bila priklenjena k železniškemu omrežju, ki torej ni mogla oditi ne na Vzhodno fronto ne v južno Italijo proti angloameriški ofenzivi, kjer je državam Osi primanjkovalo vojaštva. To je bil uspeh partizanske vojske in naraščajoče moči narodnoosvobodilnega boja. In če upoštevamo, da so italijanski okupatorji morali varovati še mesta, vasi, utrjene postojanke po vsej Ljubljanski provinci, da so morali imeti še posebne enote, ki so operativno delovale proti partizanski vojski, kar je pomenilo še tisoče in tisoče vojakov,

²⁰² XI. AK, fasc. 841. Dolžina železniške proge, ki so jo varovale posamezne enote je označena s krajnimi bunkerji, zafo področja enot navidezno niso sklenjena.

* Razlika treh mož med razpredelnicama je nastala zaradi napake v virih.

²⁰³ XI. AK, fasc. 855.

priklenjenih na slovensko ozemlje, tedaj si lahko predstavljamo, koliko je prispeval slovenski narod v mednarodnem boju proti fašizmu, s kakšnimi silami je sodeloval v protihitlerjevski koaliciji, kar je zgodovinska resnica kljub nekaterim poskusom, omalovaževati vlogo Jugoslavije v vojaških in političnih dogodkih minule vojne.

Aprila in maja 1943 so italijanske vojaške oblasti, da bi pešadijske enote razrešile varstva železnic in jih uporabile za druge naloge na ozemlju GAF, razmestile ob progi samo artilerijske enote.

Na podsektorju Rakek so II. bataljon XXIII. sektorja zamenjale enote 17. artilerijske grupacije GAF in sicer 66. grupa, ki je imela v svojem sestavu tudi 161. baterijo GAF. 66. grupa je prevzela varstvo proge od km 619,650 do km 608,500. Baterija 66. grupe je razporedila moštvo v bunkerje 1 do 9, 161. baterija pa v bunkerje 10 do 17 a. Skupno je bilo na tem odseku 10 artilerijskih oficirjev, 13. artilerijskih podoficirjev in 295 artilercev.

Na podsektorju Logatec so II. bataljon XXII. sektorja GAF zamenjale enote 9. artilerijske grupacije GAF. Progo od km 608,500 do km 597 je zavarovala 74. skupina in sicer moštvo 56. grupe, odsek, ki ga je pred tem zavarovala 7. četa II. bataljona XXII. sektorja (od km 607,900 do km 605). Del 50. grupe (180 mož) odsek 5. in 8. čete (od km 604,100 do km 600,300) in 130 mož 9. artilerijske grupacije odsek 6. čete (od km 599,550 do km 597,400).²⁰⁴

Progo med Ljubljano in Zalogom je poleti zavarovala 5. četa II. bataljona 51. pešadijskega polka in s tem zamenjala fašistične enote.^{204a} Na ostalem odseku pa je konec avgusta 1943 221. TM bataljon zamenjala 1. četa 248. TM bataljona. Svoj sedež je imela v Notranjih goricah. Zavarovala je progo od km 584,300 do km 578. Na del njenega prejšnjega odseka je prišlo moštvo 22. poljske čete 52. pešadijskega polka.

*

Kakor smo že omenili, so se razmeroma šibke partizanske enote ob progi leta 1943 omejevale le na manjše vznemirjevalne akcije. Poskusile so nekajkrat progo tudi minirati, toda zaradi močnih straž ni bilo mogoče neopaženo priti na progo. Tako je italijanska straža 7. marca 1943 opazila skupino partizanov, ki so minirali progo pri Notranjih goricah, pri km 578. Partizani so se morali umakniti. Pri tem so streljali na italijansko patroljo in ubili poročnika in enega vojaka, dva vojaka pa ranili,²⁰⁵ 9. marca so spet minirali progo na dveh mestih pri Brezovici. Ena mina je eksplodirala, ko je pripeljal vlak, drugo pa je odkrila patrolja, še preden je eksplodirala. 15. marca 1943 so se partizani spet spopadli s patroljo ob progi, 16. marca pa jim je uspelo pri Notranjih goricah progo minirati in uničiti 60 cm tira.²⁰⁶ Med pomembnejšimi akcijami je bil tudi napad na postajo Logatec v noči na 2. junij 1943.

Leta 1943 se je italijanska buržoazija zavedela, da je vojna za države Osi izgubljena. 25. julija 1943 je zato vrgla Mussolinija in vlado zaupala maršalu Badogliu. Ker je bilo glede na Mussolinijev padec pričakovati skorajšnjo kapitulacijo Italije in hkrati vdora nemških čet v Ljubljansko pokrajino in

²⁰⁴ Prav tam.

^{204a} XI. AK, fasc. 833.

²⁰⁵ XI. AK, fasc. 674.

²⁰⁶ Prav tam.

preko nje v Italijo, sta čakali partizansko vojsko v Sloveniji s tem v zvezi dve nalogi: zavarovati se pred nemško invazijo preko Slovenije v Italijo in preprečiti, da bi se italijanska vojska umaknila oborožena ter koncentrirati večino svojih enot v sestavu dveh divizij ob glavnih komunikacijah, na progi in cesti Zidani most—Ljubljana—Trst ter ob progi in cesti Ljubljana—Novo mesto—Karlovac. Glavni štab je hotel s čim večjimi silami preprečiti odhod italijanskih enot proti Italiji in čimbolj ovirati prehod nemških enot. Če pa bi Italijani ne zapustili takoj našega ozemlja, bi jih s tem prisilili, da bi svoje enote z drugega terena koncentrirali za obrambo prometnih poti in bi se tako v bližnji prihodnosti lahko ustvarilo osvobojeno ozemlje.

Južna železnica je postala posej za okupatorja še pomembnejša, le njena vloga se je spremenila. Če so jo dotlej partizani rušili, da bi preprečili prihod italijanske okupatorske vojske na slovensko ozemlje in pregrupacije okupatorske vojske sploh, jo je bilo treba sedaj porušiti, da bi otežkočili italijanskemu okupatorju umik, nemškemu okupatorju pa prihod na slovensko ozemlje in preko njega v Italijo.

Glavni štab je na Južno železnico in sicer na sektor Borovnica—Rakek v začetku avgusta poslal glavni brigadi XIV. divizije — I. udarno brigado Tone Tomšič in II. udarno brigado Ljubo Šerčer, z nalogo, da rušita progo in se hkrati približata brigadi Ivana Gradnika in brigadi Francefa Prešerna. S tem bi pospešili združenje brigad v diviziji.²⁰⁷

Brigadi sta 9. avgusta začeli ofenzivo. Tega dne so njune enote napadle bunkerje vzdolž proge na logaškem podsektorju.²⁰⁸ 12. avgusta so borci minirali progo med Verdom in Logatcem. Mina je odtrgala 60 cm tirnice in povzročila za 600 lir škode.²⁰⁹ Tega dne so bili na istem mestu odviti tudi vijaki na tiru in premaknjen stik.²¹⁰ V noči na 15. avgust 1943 so partizani napadli belogardistične postojanke v okolici Borovnice: Sabočevo, Brezovico, Dražico in Ohonico. Pri tem je bil en belogardist ubit, pet ranjenih, trije pogrešani in devet razoroženih. Dopoldne so partizani napadli italijansko patroljo in ubili enega italijanskega vojaka. Ko so se popoldne ponovno spopadli z Italijani med Krimom in Lopato, je padel en italijanski vojak, eden pa je bil hudo ranjen. Istega dne so minirali progo med Brezovico in Borovnico pri km 582. Eksplozija mine je poškodovala dva metra tira. Promet je bil prekinjen za 6 ur in 13 minut, škode je bilo za 2.200 lir.²¹¹ Hkrati je med Verdom in Logatcem pri km 595,100 zavozil na mino vlak in se iztiril. Promet je bil pretrgan za eno uro in 30 minut, škode je bilo za 2.920 lir.²¹² 18. avgusta so partizani napadli bunkerje 27 a in 28, 21. avgusta pa bunkerje 27 a, 27 in 28 ter 24, 25 in 26.²¹³ V noči na 24. avgust 1943 je pri km 583 med Preserjem in Borovnico zapeljal na mino vlak z nemškim vojaškim transportom z delom 24. oklopne divizije. Uničeni sta bili obe lokomotivi, prva dva vagona sta se prevrnila po nasipu. Zaradi sunka so bili uničeni še naslednji štirje vagoni, drugih 15 vagonov z novimi transportnimi avtomobili pa je

²⁰⁷ Zbornik VI-6. dok. 62.

²⁰⁸ XI. AK, fasc. 842.

²⁰⁹ Prav tam, NOB-C, fasc. 529, TMG 507—3365.

²¹⁰ NOB-C, fasc. 529.

²¹¹ XI. AK, fasc. 842, NOB-C, fasc. 529, TMG fasc. 509—3466, 3467, 3471.

²¹² Prav tam in TMG fasc. 512—3611.

²¹³ XI. AK, fasc. 842.

zgorelo. Nemški vojaki, ki so se iz transporta rešili, so se spopadli s partizani. V boju, ki je trajal 5 ur, je padel nemški vojak, 6 jih je bilo ranjenih, 7 so jih partizani ujeli. Partizani so zaplenili 6 novih avtomobilov, 25 pušk, 6 pištol, precej obleke, odej in šotorskih kril. Promet je bil prekinjen za 18 ur in pol, škode je bilo za 54.950 lir.²¹⁴

Tega dne sta se nemška vrhovna komanda in italijanska vrhovna komanda sporazumeli, da preidejo nemške enote na italijansko ozemlje, da bi zavarovale pomembnejše komunikacije. 25. avgusta so nato zasedle okolico Ljubljane,²¹⁵ 26. avgusta so nemške enote prevzele varstvo borovniškega viadukta,²¹⁶ v naslednjih dneh pa vso Južno železnico.²¹⁷

26. avgusta 1943 so partizani napadli bunkerje 24, 24 b in 25 na logaškem podsektorju.²¹⁸ 27. avgusta je med Preserjem in Borovnico pri km 582 zavozil tovorni vlak na mino. Tir je bil pri tem uničen v dolžini 40 metrov, iztirila sta se dva vagona, 4 vagoni, naloženi z bombažem, so zgoreli, dva vagona živil so partizani izpraznili. Lokomotivo pa, ki je ostala na progi, so partizani z vso hitrostjo pognali na viadukt, vendar se je pred viaduktom iztirila. Promet je bil prekinjen za 65 ur, vzpostavljen je bil šele 30. avgusta, povzročena škoda je bila ocenjena na 188.100 lir.²¹⁹

Ponovni partizanski poskus, porušiti viadukt z lokomotivo, ni uspel, ker so se Italijani na podobne akcije pripravili. Kot smo že omenili, so bili tiri pred viaduktom urejeni tako, da je nenajavljeni vlak zapeljal na slepi tir in se iztiril.

XIV. divizija je z ofenzivo nadaljevala tudi po kapitulaciji Italije in jo uspešno končala 14. oktobra 1943, ko je porušila Štampetov most.

*

Če povzamemo potek partizanskih akcij do kapitulacije Italije, lahko to obdobje razdelimo v dva dela: obdobje leta 1941—1942 in obdobje leta 1943. V prvem obdobju so napadali Južno železnico predvsem krimski partizani, ki so se skoraj ves čas zadrževali ob progi in je bilo rušenje proge njihova glavna naloga. Poleg njih so rušili progo tudi aktivisti OF in dolomitski partizani. Ko so krimski partizani, vključeni v Šercerjevo brigado, zapustili ozemlje ob Južni železnici, v drugem obdobju od januarja do avgusta 1943, napadov na Južno železnico skoraj ni bilo. Temu obdobju je sledila ofenziva XIV. divizije ob kapitulaciji Italije.

Italijanske vojaške oblasti so svoje zaščitne ukrepe izpopolnjevali vzporedno s partizansko aktivnostjo. Po prvih napadih so okrepili straže na progi in postavili zasede. Po napadu na preserski most so začeli graditi za straže utrjene bunkerje. V obrambi pred partizani v partizanski pomladanski ofenzivi leta 1942 so začeli sekati gozd in se ukvarjati z mislijo, da bi izselili prebivalstvo ob progi, da bi ne moglo pomagati partizanom. Ob progi so razmeščali nove enote. V svoji ofenzivi 1942 so prvi udarec namenili prav na

²¹⁴ Zbornik VI-6, dok. 64, 186, NOB-C, fasc. 529, XI. AK, fasc. 842.

²¹⁵ Dušan Strajnič, ocena knjige Lothar Rendulic: »Gekämpft, gesiegt, geschlagen«, VIG, 1954, št. 1, str. 102.

²¹⁶ Kronika Borovnic.

²¹⁷ XI. AK, fasc. 853.

²¹⁸ XI. AK, fasc. 842.

²¹⁹ Prav tam, NOB-C, fasc. 529, Zbornik VI-6, dok. 191.

Krim proti krimskim partizanom. Leta 1943 so svoj zaščitni sistem zelo izpopolnili. Bunkerje ob progi so skoraj podvojili in vzdolž proge zgradili žično mejo.

Partizanske akcije na železniško omrežje v letih 1941. do kapitulacije Italije leta 1943 so bile večinoma majhne, včasih celo brez večjih posledic za promet. Toda če upoštevamo, kolikšno vojaško silo in kakšna sredstva je okupator uporabljal za to, da je progo varoval, kar je bilo posledica teh akcij, je jasno, da so bile tudi majhne, zgolj motilne partizanske akcije, zelo pomembne.

V okviru narodnoosvobodilne vojne so bile te partizanske akcije na železniško progo le eno izmed področij, kjer so se partizani z okupatorjem neprestano borili. Zato moramo pomen teh akcij vrednotiti z vidika splošnega političnega in vojaškega položaja na Slovenskem, in tedaj zavzamejo opisane partizanske akcije dostojno mesto v osvobodilni vojni in njeni zgodovini.

LES COUPS DE MAIN PARTISANS SUR LA VOIE FERRÉE ZALOG—RAKEK PENDANT L'OCCUPATION ITALIENNE

Résumé

Après la capitulation de la Yougoslavie en 1941, le secteur Zalog—Rakek sur la voie ferrée Vienne—Trieste appartenait au territoire occupé par les unités du XI^e Corps d'Armée italien.

C'était là une artère de toute première importance pour l'occupant. C'est pourquoi les partisans qui, en 1942, se trouvaient en nombre dans la région du Krim, attaquaient sans cesse cette voie, rendant souvent tout trafic impossible pendant plusieurs heures ou même plusieurs jours.

Les principaux coups de main furent: l'attaque d'un train près de Rakek le 4 octobre 1941 par la compagnie de Borovnica; l'attaque du pont de Preserje le 5 décembre 1941; le 2 février 1942, l'attaque de la station de Verd par le bataillon Šerčer; toute une série de coups de main en mai, juin et juillet 1942 pendant l'offensive partisane; le plus important et le plus audacieux fut l'attaque d'un train emmenant à destination de Bologne 500 internés qui furent ainsi libérés, le 28 juin 1942. Les attaque contre la voie ferrée marquèrent un temps d'arrêt lorsque, après la grande offensive italienne de 1942, les partisans dont les formations étaient maintenant des brigades, quittèrent ce secteur; mais elles reprirent bientôt de plus belle. Avant la capitulation de l'Italie, la XIV^e division partisane vint dans la région de la voie ferrée, et, au cours d'une offensive qui dura d'août à la mi-octobre 1943, elle opéra de nombreux coups de main; c'est ainsi que le 24 août elle attaqua et anéantit un transport allemand et détruisit une partie du viaduc de Stampé, point stratégique important et sensible sur ce tronçon de voie.

Pour protéger cette voie ferrée, l'occupant mit en oeuvre d'importants moyens et des troupes nombreuses. Les soldats qui gardaient la voie étaient cantonnés dans un réseau serré de fortins. Sur 62 km. de voie ferrée — la distance de Zalog à Rakek — il y avait 1815 hommes répartis dans 76 fortins, au printemps de 1943. En outre, les Italiens rasèrent la forêt sur une assez grande profondeur des deux côtés de la voie pour empêcher toute embuscade partisane, et d'autre part, ils

déportèrent la population des villages situés à proximité des points où les attaques étaient le plus fréquentes.

L'occupant italien devait également assurer la protection d'autres voies ferrées. Il y employa plus de 4000 hommes pris sur ses effectifs de combat, et cela pour les voies ferrées de Slovénie. Cette seule activité partisane, sans parler des combats menés contre les unités de l'armée italienne, témoigne de l'importance de la contribution apportée par la lutte de libération du peuple slovène à la coalition générale contre le fascisme.