

1.01  
Prejeto 25. 3. 2002

UDK 338.1(497.4)"1918/1991"

---

Neven Borak\*

---

## Slovenija kot najbolj razviti del Jugoslavije

---

### IZVLEČEK

*Avtor analizira položaj Slovenije v Jugoslaviji z analizo nekaterih statističnih kazalcev in z izračunavanjem konvergenčnih meril, ki jih ponuja sodobna teorija gospodarske rasti. Ugotavlja, da se je razlika med Slovenijo in drugimi deli nekdanje Jugoslavije ves čas povečevala.*

*Ključne besede: Slovenija, Jugoslavija, konvergenca*

### ABSTRACT

#### SLOVENIA AS THE MOST DEVELOPED PART OF YUGOSLAVIA

*The author of the paper analyses Slovenia's position within Yugoslavia by using some statistical indicators and by calculating convergence criteria available in the modern theory of economic growth. The author concludes that the difference between Slovenia and other parts of the former Yugoslavia was constantly increasing.*

*Key words: Slovenia, Yugoslavia, convergence*

---

### Uvod

---

Jugoslavija je bila konglomerat številnih narodov, treh velikih religij, z velikimi socialno-ekonomskimi razlikami in neenakostmi in po letu 1974 tudi država z edinstvenim državnim ustrojem. Prehodila je pot od unitarne države, v kateri so bile pogoste ocene, da ima en narod hegemonijo nad drugimi, do države, sestavljene iz osmih federalnih enot, pri oblikovanju katerih je bila težnja preprečiti možnost hegemonije. Iz tabele 1 vidimo tipično značilnost te nekdanje države, ki se ponavlja tudi v številnih drugih kazalcih: narodnostna homogenost nekdanjih federalnih enot pada, ko gremo od severozahoda proti jugovzhodu: po popisu iz leta 1981 so 90,5% prebivalstva Slovenije sestavljali Slovenci; 75% prebivalstva

---

\* Ddr., docent, Agencija za trg vrednostnih papirjev, Poljanski nasip 6, SI-1000 Ljubljana, e-mail: neven.borak@guest.arnes.si

Hrvaške so sestavljali Hrvati, 66,4% prebivalstva Srbije (z Vojvodino in Kosovom vred) so sestavljali Srbi, 67% prebivalstva Makedonije so sestavljali Makedonci, 68,5% prebivalstva Črne gore so bili Črnogorci. V Bosni in Hercegovini je bilo najštevilčnejše prebivalstvo muslimansko, ki pa je pomenilo le 39,5% vsega prebivalstva. Drugo najštevilčnejše prebivalstvo je bilo srbsko z 32%, tretje pa hrvaško z 18,4%. Leta 1985 je bil po oceni OECD jugoslovanski bruto domači proizvod na prebivalca, izračunan po pariteti kupne moči, na ravni Turčije<sup>1</sup>. Kosovo, najmanj razviti del Jugoslavije, je bilo na ravni Pakistana. Najrazvitejši del, Slovenija, pa je bil na ravni Španije in Nove Zelandije. Vojvodina in Hrvaška sta se približali Grčiji in Portugalski. Bosna in Hercegovina in Makedonija sta se primerjali s Tajsko in Mehiko, Srbija pa s Turčijo. Ob vsej tej raznolikosti zlahka razumemo, da so državo v času njenega razpadanja upravičeno primerjali s tigrovo kožo: bolj se je nekdo premikal vzdolž njene osi, večjo raznolikost je odkrival.

Tabela 1: Narodnostna sestava Jugoslavije in federalnih enot, 1981 (v %)

	Srbi	Hrvati	Muslimani	Slovenci	Albanci	Makedonci	Črnogorci	Drugi	Skupaj
Slovenija	2.2	3.0	0.7	90.5	0.1	0.2	0.2	3.2	100.0
Hrvaška	11.6	75.1	0.5	0.5	0.1	0.1	0.2	11.8	100.0
Srbija (skupaj)	66.4	1.6	2.3	0.1	14.0	0.5	1.6	13.5	100.0
ožja Srbija	85.4	0.6	2.7	0.1	1.3	0.5	1.4	8.1	100.0
Kosovo	13.3	0.6	3.7	0.0	77.5	0.1	0.2	3.2	100.0
Vojvodina	54.5	5.4	0.2	0.1	0.2	0.9	2.1	36.3	100.0
Črna gora	3.3	1.2	13.4	0.2	6.5	0.2	68.5	6.8	100.0
Bosna in Hercegovina	32.0	18.4	39.5	0.1	0.1	0.1	0.3	9.5	100.0
Makedonija	2.4	0.2	2.1	0.1	19.7	67.0	0.3	8.4	100.0
Jugoslavija	36.3	19.7	8.9	7.8	7.7	6.0	2.6	10.9	100.0

Vir: Statistički godišnjak Jugoslavije 1991, Beograd, 1991.

### Obdobje kraljevine

Brez večjih ugovorov lahko soglašamo z ocenami mnogih raziskovalcev jugoslovanske stvarnosti, ki pravijo, da so regionalne ekonomske razlike ustrezale klasični delitvi sever-jug. J. K. Galbraith npr. v poročilu z namišljenega potovanja iz leta 1880 po vzhodni Evropi, ki je zajelo tudi predele poznejše Jugoslavije, in ponovljenega potovanja sto let pozneje ugotavlja, da se razlike znotraj države niso zmanjšale. Komunizem je po Galbraithu nedvomno izboljšal socialne in gospodarske razmere v absolutnih merilih, ni pa uspel zmanjšati relativnega zaostajanja teh držav za njihovimi zahodnimi in severnimi sosedi. Menil je tudi, da je za razumevanje jugoslovanske stvarnosti mnogo bolj uporabno vedenje o tem, kdo je kje bil pred nastankom Jugoslavije, kot pa povojna pripadnost komunizmu.<sup>2</sup> Severna

<sup>1</sup> Regional Disparities and Developments in the Republics of Yugoslavia, Paris, OECD, 1992.

<sup>2</sup> J. K. Galbraith: The Nature of Mass Poverty. Harmondsworth, The Penguin Books, 1980, str. 17-18.

in severozahodna področja, ki so bila v sestavi avstro-ogrške monarhije, so doživela določen industrijski razvoj, njihove gospodarske in socialne razmere so se spreminjale, kljub temu da so bile na obrobju srednje Evrope in kljub časovni zakasnitvi. Ob vstopu v prvo Jugoslavijo so bila gospodarsko bolj razvita od območij južno od Save in Donave, ki so pred tem bila v senci stagnacije turškega cesarstva in so se otepala naturalnega gospodarstva in šele čakala prve vplive industrializacije. Že na samem začetku skupne države, v dvajsetih letih, je na območja severno od Save in Donave (Slovenija, Hrvaška in Vojvodina) odpadlo okoli 64% industrije, 85% bančnega kapitala in več kot 67% vrednosti kmetijske proizvodnje. Od kmetijstva je bilo odvisno 66% prebivalstva, za razliko od 80% v Bosni in Hercegovini, Makedoniji, Črni gori in na Kosovu.<sup>3</sup> Slovenija je stopila v industrializacijo pred drugimi in tam so se vplivi srednje Evrope najhitreje odrazili v napredku industrije, kmetijstva, prometnih zvez in izobraževanju. Njen razvoj je najmanj odstopal od strukture razvoja drugih srednjeevropskih držav. Hrvaška je bila pozneje pritegnjena v te procese, pa tudi manj intenzivno, zato je po deležu industrije in prometnih zvezah zaostajala za Slovenijo. Prehitevala pa je Vojvodino, v kateri je kmetijstvo predstavljalo mnogo večji delež celotne proizvodnje. Različnost v območjih južno od Save in Donave pa je bila mnogo večja. Srbija je pridobila in okrepila svojo neodvisnost na stičišču dveh stoletij, prvi koraki v smeri industrializacije Bosne in Hercegovine in izgradnje prometnic pa so se zgodili v času avstro-ogrške okupacije. Makedonijo, Črno goro in Kosovo pa je ta razvoj skorajda v celoti obšel.

V kraljevini se relativne razmere niso spremenile. Razvoj se je omejil na območja, ki so že imela prednosti, izognil pa se je območjem, kjer sta prevladovali primarna proizvodnja in na pol naturalna proizvodnja. Zaščita domače industrije in izpostavljenost kmetijstva mednarodnim gibanjem cen so poglobljali prepad med bolj različnimi deli države. Stagnacija je bila najbolj vidna v Makedoniji, Črni gori in na Kosovu, kjer je celotni prirast prebivalstva ostajal privezan za kmetijstvo. Podatki iz popisa industrije Jugoslavije za obdobje 1918-1938 so pokazali (tabela 2), da je bila ob splošni nerazvitosti industrije njena ozemeljska razporejenost zelo neenakomerna. Od 1193 predelovalnih industrijskih podjetij, zgrajenih v tem obdobju, jih je 16,3% odpadlo na nerazvita območja. Slovenija je imela 403 tovarne oziroma 18,4% vseh, ob 8,2-odstotnem deležu prebivalstva. Hrvaška je imela 635 tovarn ali 29% ob 24,1-odstotnem deležu prebivalstva. Vojvodina brez Srema je imela 390 podjetij oziroma 17,8% in 12,5% prebivalstva. V Srbiji v mejah pred 1912. letom so našli 430 podjetij oziroma 19,5% ob 24,2% prebivalstva. Polovica angažiranega kapitala je bila v Sloveniji in na Hrvaškem, v Bosni in Hercegovini, Črni gori, Makedoniji in na Kosovu pa čez 10%. Slovenija se je razvijala 2,8-krat hitreje od Srbije brez Vojvodine in več kot 4-krat hitreje od nerazvitih območij. Hrvaška se je razvijala 1,9-krat hitreje od Srbije brez Vojvodine in 3,5-krat hitreje od nerazvitih. Industrializacija, ki je zajela ožjo Srbijo in Bosno in Hercegovino, je bila v pretežni meri vezana na razvoj rudarstva in topilnic, pa še ta je bila 90-odstotno financirana s tujim kapitalom.

<sup>3</sup> Nikola Čobeljić: Privreda Jugoslavije. Rast, struktura i funkcionisanje. Knjiga druga. Beograd, Savremena administracija, 1975, str. 281.

Tabela 2: Tovarne, kapital, delovna mesta in pogon po zgodovinskih območjih

	Ustanovljene v obdobju				
	Do 1918	1919-1928	1929-1938	Brez podatkov	Skupaj
<b>Slovenija</b>					
Število tovarn	453	264	139	56	912
Kapital v 000 dinarjev	1,398.513	660.793	137.037	8.595	2,204.932
Delovna mesta	32.615	24.301	7.415	201	64.472
Pogon v KM	90.108	74.830	6.845	975	172.858
<b>Hrvaška in Slavonija</b>					
Število tovarn	478	383	252	68	1.181
Kapital v 000 dinarjev	1,646.724	1,004.895	383.264	31.264	3,066.407
Delovna mesta	36.813	32.975	16.072	320	86.180
Pogon v KM	115.250	35.124	14.855	2.103	167.332
<b>Dalmacija</b>					
Število tovarn	70	49	48	13	180
Kapital v 000 dinarjev	798.103	88.347	140.790	67.445	1,094.685
Delovna mesta	5.826	1.644	3.460	426	11.356
Pogon v KM	146.385	2.227	4.709	26.066	179.387
<b>Bosna in Hercegovina</b>					
Število tovarn	145	84	45	25	299
Kapital v 000 dinarjev	885.607	153.455	85.389	74.584	1,199.036
Delovna mesta	20.074	6.611	3.721	752	31.158
Pogon v KM	57.320	6.098	3.979	26.480	93.877
<b>Vojvodina (brez Srema)</b>					
Število tovarn	406	192	198	22	818
Kapital v 000 dinarjev	1,060.663	284.545	157.735	62.310	1,565.253
Delovna mesta	27.622	11.685	8.451	675	48.406
Pogon v KM	66.700	12.730	16.147	576	96.153
<b>Srbija (pred letom 1912)</b>					
Število tovarn	249	241	187	41	718
Kapital v 000 dinarjev	1,825.258	582.311	432.991	12.840	2,853.400
Delovna mesta	29.067	17.859	7.803	296	55.025
Pogon v KM	66.427	21.751	57.552	776	146.506
<b>Južna Srbija</b>					
Število tovarn	22	42	57	6	127
Kapital v 000 dinarjev	29.937	130.970	83.633	450	244.990
Delovna mesta	686	1.138	1.892	8	3.724
Pogon v KM	1.377	6.330	5.799	16	13.522
<b>Črna gora</b>					
Število tovarn	8	7	5	2	22
Kapital v 000 dinarjev	29.665	6.553	2.220	—	24.896
Delovna mesta	168	22	102	—	292
Pogon v KM	615	685	220	—	1.520

Vir: Statistika industrije Kraljevine Jugoslavije sa adresarom industrijskih pred-

uzeća, Beograd, Izdanje Ministarstva trgovine, 1941, str. 73.

Vprašanje, na katerega gospodarski zgodovinarji iščejo odgovore, se glasi: kakšen je bil položaj posameznih zgodovinskih pokrajin v avstro-ogrski monarhiji, v Kraljevini Jugoslaviji in v socialistični Jugoslaviji? Natančnega odgovora ni, na voljo je le nekaj ocen. Rudolf Bičanić navaja, da je ob nastanku Kraljevina Jugoslavija imela narodni dohodek okoli 3000 dinarjev po cenah leta 1938, avstrijski del monarhije 5200 dinarjev, madžarski pa 4400 dinarjev.<sup>4</sup> Nova jugoslovanska država je imela 56% avstrijskega ali 68% madžarskega narodnega dohodka. Ameriški gospodarski zgodovinar David F. Good je ocenil, da je Kranjska leta 1910 s 1267 mednarodnih dolarjev iz leta 1980 dosegla 94% bruto domačega proizvoda avstrijskega dela monarhije in 125% madžarskega dela.<sup>5</sup> Po istem viru je Hrvaška-Slavonija dosegla 55% bruto domačega proizvoda Kranjske, 52% avstrijskega dela monarhije in 69% madžarskega dela monarhije. Njegov drugi preračun za države naslednice monarhije kaže, da je Slovenija istega leta dosegla 63% bruto domačega proizvoda Avstrije, 76% Češkoslovaške in 91% Madžarske, Hrvaška pa 43% avstrijskega proizvoda, 53% češkoslovaškega proizvoda in 63% madžarskega.

Žal za obdobje kraljevine ni podobnih podatkov, ki bi omogočali take primerjave. Sama kraljevina je objavila statistične izračune narodnega dohodka za leta 1926 in 1931-1938, za celotno državo in po gospodarskih področjih. Izračunov po upravnih in zgodovinskih regijah ni bilo. Iz prvega jugoslovanskega in slovenskega povojnega petletnega plana je razbrati, da je leta 1939 znašal jugoslovanski narodni dohodek na prebivalca 8.464 dinarjev po cenah leta 1946, slovenski narodni dohodek tega leta je znašal 12,1% jugoslovanskega, na prebivalca pa 13.153 dinarjev.<sup>6</sup> Jugoslovanskega je presegal za 55%. Hrvaški ekonomist Ivo Vinski je ocenil povprečni letni narodni dohodek Hrvaške za obdobje 1919-1940 v znesku 11370 dinarjev po cenah leta 1938.<sup>7</sup> Če ta izračun primerjamo z rekonstrukcijo jugoslovanskega narodnega dohodka za obdobje 1923-1939, ki jo je opravil srbski ekonomist Stevan Stajić po tekočih in stalnih cenah leta 1938,<sup>8</sup> potem dobimo povprečen 27-odstotni delež hrvaškega narodnega dohodka v jugoslovanskem.

---

### Obdobje socializma

---

Po drugi svetovni vojni so izmerjene razlike kazale 3-krat večji narodni dohodek na prebivalca v Sloveniji od tistega na Kosovu, 2,8-krat večji od makedonskega, 2,4-krat večji od črnogorskega. Razlike v dohodku industrije so bile še večje: slovenski je bil 8-krat večji od črnogorskega, 7-krat večji od makedonskega

<sup>4</sup> Ivo Bičanić: *Economic Policy of Socialist Yugoslavia*. Cambridge, Cambridge University Press, 1973, str. 3.

<sup>5</sup> David F. Good: *The Economic Lag of Central and Eastern Europe: Income Estimates for the Habsburg Successor States, 1870-1940*. V: *The Journal of Economic History*, Vol. 54, December 1994, No. 4, str. 869-891.

<sup>6</sup> *Zakon o petletnem planu za razvoj narodnega gospodarstva FLRJ 1947-1951 in zakoni o petletnih planih za razvoj narodnega gospodarstva ljudskih republik Srbije, Hrvatske, Slovenije, Bosne in Hercegovine, Makedonije in Črne gore, 1947*.

<sup>7</sup> Ivo Vinski: *Nacionalni dohodak i fiksni fondovi na području Jugoslavije 1909-1959*. V: *Ekonomski pregled*, God. XI, broj 11-12, 1959, str. 832-862.

<sup>8</sup> Stevan Stajić: *Nacionalni dohodak Jugoslavije 1923-1939 u stalnim i terkućim cenama*. V: *Beograd, Ekonomski institut NR Srbije, 1959*.

in 3,3-krat večji od bosansko-hercegovskega: "Dejstvo, da je nerazviti del Jugoslavije po velikosti ozemlja in številu prebivalstva približno enak velik kot relativno bolj razviti, je kazalo izrazito dvojno naravo jugoslovanskega gospodarstva. Kot rezultat preteklega razvoja sta se oblikovala dva različna tipa gospodarstva. Severna, bolj razvita območja so bila na prehodu iz agrarne v industrijsko strukturo, z ustvarjenimi temeljnimi pogoji za industrializacijo, preostali deli pa so bili pretežno kmetijska območja z malo industrije in brez prave industrijske tradicije. Obe območji je delila cela zgodovinska etapa razvoja".<sup>9</sup> Tudi sicer je bila splošna raven razvitosti cele države nizka, z narodnim dohodkom na prebivalca, ocenjenim na 200 ameriških dolarjev, in tremi četrtinami kmečkega prebivalstva.

Leta 1954 je bila objavljena primerjava vrednosti vseh zgrajenih objektov oziroma osnovnih sredstev med jugoslovanskimi republikami do leta 1920, med leti 1921-1944 in v letih 1945-1952.<sup>10</sup> Po tej analizi je bilo po drugi svetovni vojni do 1952. leta v primerjavi s celotnim opazovanim obdobjem največ novih objektov zgrajenih v Makedoniji (61,4%), Bosni in Hercegovini (53,3%) in Črni gori (49,1%). V Hrvaški je odpadlo na obdobje od konca vojne do 1952. leta 36,4% vseh zgrajenih objektov, v Srbiji 34% in v Sloveniji 28,9%. Do leta 1920 je bilo v Sloveniji 25,2%, med leti 1921-1944 pa 45,9% vseh do leta 1952 zgrajenih osnovnih sredstev.<sup>11</sup>

V ekonomskih raziskavah se raziskovalci pogosto spoprijemajo s vprašanjem, ali revne države oziroma regije znotraj države rastejo hitreje od razvitih držav in regij ali ne, in jih tako dohitevajo ter zmanjšujejo razlike. Čeprav nekatere ekonomske teorije napovedujejo konvergenco, obstoječa empirična evidenca poraja dvome v njen obstoj. Ekonomisti že dolgo poznajo obstoj in vztrajnost regionalnih razlik na vseh ravneh gospodarske razvitosti. Ne preseneča jih, da se absolutne razlike celo povečujejo. Jugoslovanska izkušnja prav tako ne podpira hipoteze o konvergenci ali zblíževanju. Prvi tuji izračun, ki je vključil tudi Jugoslavijo, jo je na podlagi ocen za 1956., 1959. in 1960. leto uvrstil med države z naraščajočimi razlikami, merjenimi z družbenim proizvodom na prebivalca.<sup>12</sup> Pravzaprav v preteklosti ni bilo raziskovalca, ki ni poročal o vztrajnosti relativnih in absolutnih razlik ali celo njihovega večanja. Slika 1 prikazuje rezultate ponovitve izračunov po Williamsonovi metodi, tokrat raztegnjene na obdobje 1952-1990, z vrisanimi vrednostmi treh koeficientov variacije.<sup>13</sup> Razlaga je enostavna: višje vrednosti vrisanih koeficientov kažejo večjo neenakost. Slika potrjuje Williamsonovo napoved, saj vrisane krivulje koeficientov kažejo na večanje razlik.

<sup>9</sup> Čobeljić, nav. delo, str. 283.

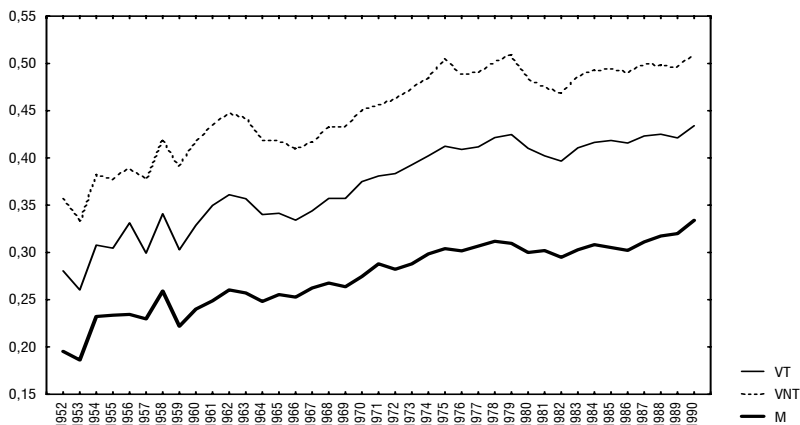
<sup>10</sup> Sustizanje. V: Ekonomska politika, br. 131, 15. septembar 1954, str. 781-782.

<sup>11</sup> Nav. delo, str. 782.

<sup>12</sup> Jeffrey G. Williamson: Regional Inequality and the Process of National Development, V: Economic Development and Cultural Change, Vol. XIII, No. 4, Part II, July, 1965, str. 17.

<sup>13</sup> Koeficient M meri razpršenost absolutnih odklonov družbenega proizvoda na prebivalca v stalnih cenah leta 1972 republik in pokrajin od povprečnega jugoslovanskega, tehtano z deležem prebivalstva republik in pokrajin v celotnem jugoslovanskem prebivalstvu; koeficient VT meri razpršenost kvadratov odklonov tega kazalnika, prav tako tehtano z deležem prebivalstva republik in pokrajin v celotnem jugoslovanskem prebivalstvu, koeficient VNT pa isto razpršenost, vendar brez tehtanja s kakšnim drugim kazalnikom.

Slika 1: Koeficienti variacije družbenega proizvoda na prebivalca republik in pokrajin



V teoriji gospodarske rasti in razvoja prevladujeta danes dva koncepta konvergence.<sup>14</sup> Prvi koncept je  $\beta$ -konvergenca. Predpostavlja, da konvergenca obstaja, če revnejša država ali regija znotraj države narašča hitreje od bogate, merjeno s kazalnikom bruto domačega proizvoda ali dohodka na prebivalca. Drugi koncept je  $\sigma$ -konvergenca. Meri odstopanja izbranega statističnega kazalca med opazovanimi enotami znotraj enega leta. Po tem konceptu obstaja konvergenca, če se odstopanje v času zmanjšuje. Med obema kazalcema obstaja zveza:  $\beta$ -konvergenca (revnejši raste hitreje od bogatega) ustvarja  $\sigma$ -konvergenco (zmanjšanje razpršenosti med revnimi in bogatimi). Predpostavljena zveza ne izključuje začasnega povečanja razpršenosti, to je zmanjšanja  $\sigma$ -konvergenca. Ocene, narejene za Jugoslavijo in njene federalne enote, kažejo, da konvergenca ni bilo, oziroma da je celo delovala divergenca: razlike so se povečevale, revni so ostajali revni.<sup>15</sup> To je veljalo za vseh osem federalnih enot, za sedem (brez Kosova), in tudi za štiri federalne enote (BiH, Črno goro, ožjo Srbijo Makedonijo).

Na sliki 2 je vrisana odvisnost povprečne stopnje rasti družbenega proizvoda na prebivalca v obdobju 1953-1990 od njegove začetne velikosti v letu 1952. Če bi obstajala  $\beta$ -konvergenca, potem bi vrisana črta morala ležati drugače: padati bi morala od severozahoda proti jugovzhodu. Položaj črte kaže, da so razlike naraščale.

Gibanje  $\sigma$ -konvergenca je prikazano na sliki 3.<sup>16</sup> Na sliki so vrisane tri krivulje.

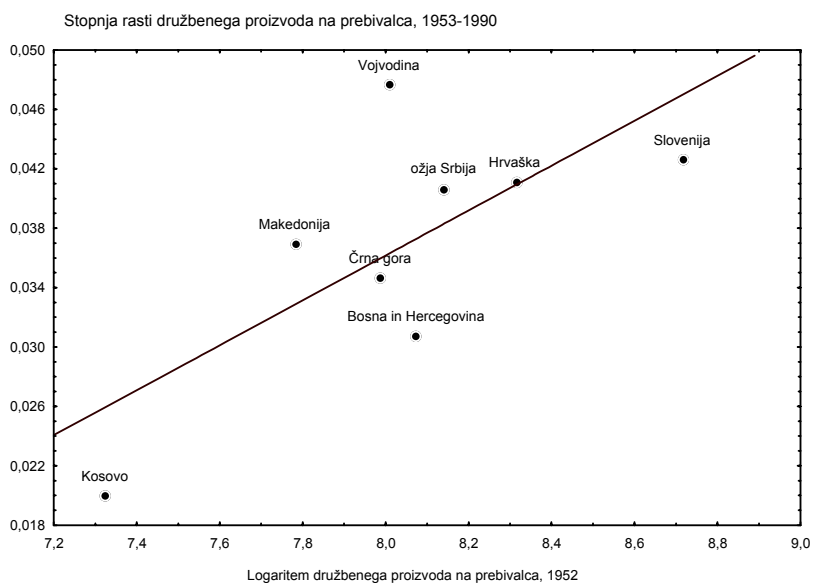
<sup>14</sup> R. Barro in X. Sala-I-Martin: *Economic Growth*. New York, McGraw-Hill, Inc., 1995, str. 25-32.

<sup>15</sup> Neven Borak: "Economic background to national conflicts in Yugoslavia". V: *Economic Change and the National Question in Twentieth-century Europe*, Edited by Alice Teichova, Herbert Matis and Jaroslav Pátek, Cambridge, Cambridge University Press, 2000, str. 310-337.

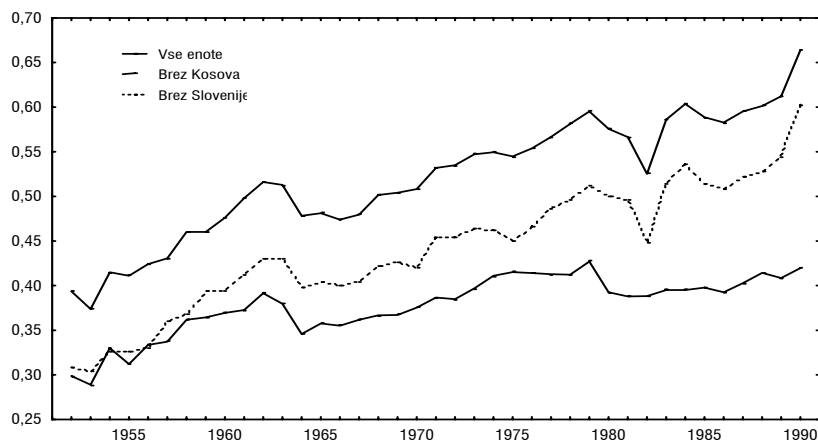
<sup>16</sup> To merilo je pravzaprav standardni odklon logaritma družbenega proizvoda na prebivalca v

Ena kaže gibanje  $\sigma$  za vseh osem jugoslovanskih federalnih enot. Druga kaže njeno gibanje za sedem enot brez Kosova, tretja pa gibanje za sedem enot brez Slovenije. Tudi ta slika lepo pokaže, da je v opazovanem obdobju prisotna močna divergenca in ne konvergenca. Iz slike tudi vidimo nekaj obdobjev s kratkoročnim zmanjševanjem razlik, ki pa niso zadoščala za obračanje trenda vztrajnega naraščanja razlik.

*Slika 2:  $\beta$ -konvergenca družbenega proizvoda, 1953-1990*



*Slika 3:  $\sigma$ -divergenca družbenega proizvoda na prebivalca*



V tabeli 3 so zbrani osnovni kazalci razvitosti jugoslovanskih federalnih enot, v tabeli 4 pa so ti kazalci preračunani na slovensko povprečje. Pred razpadom

enem letu.



države so Bosna in Hercegovina, Črna gora in Makedonija dosegle raven družbenega proizvoda na prebivalca, na kateri je bila Slovenija med leti 1955 in 1960, ožja Srbija in Vojvodina pa raven, ki jo je Slovenija imela med leti 1965 in 1970. Pri osnovnih sredstvih na delovno sposobno prebivalstvo so se razlike med Slovenijo in drugimi še najhitreje zmanjševale. Tako so leta 1989 dosegle Bosna in Hercegovina, Makedonija in ožja Srbija raven, ki jo je imela Slovenija med leti 1965 in 70, Vojvodina in Črna gora pa sta dosegli raven Slovenije leta 1975, Hrvaška pa raven Slovenije med leti 1980 in 1985.

Veliko zaostajanje vseh drugih za Slovenijo je bilo tudi pri številu zaposlenih v družbenem sektorju na 1000 delovno sposobnih prebivalcev. Leta 1990 so bile Bosna in Hercegovina, Črna gora in Makedonija na ravni Slovenije v letih 1955-1960, ožja Srbija, Vojvodina in Hrvaška pa na ravni Slovenije v letih 1960-1965.

Po družbenem proizvodu na prebivalca so se torej druge federalne enote oddaljevale od Slovenije, njihovo zaostajanje za Slovenijo pri osnovnih sredstvih in številu zaposlenih pa se je zmanjševalo. Oddaljevanje od Slovenije je bilo najhitreje in največje pri stopnji brezposelnosti.

*Tabela 3: Osnovni kazalci razvitosti federalnih enot*

	SFRJ	BiH	ČG	H	M	SLO	OS	K	V
<b>Družbeni proizvod na prebivalca (v 000 din, cene 1972)</b>									
1952	3,36	3,21	2,94	4,07	2,4	6,10	3,42	1,56	3,00
1955	4,63	3,85	3,57	5,67	3,27	8,09	4,20	1,97	4,33
1960	6,43	4,89	4,22	7,68	4,11	11,61	6,20	2,40	6,93
1965	8,50	6,09	6,47	10,26	5,67	15,60	8,17	3,10	9,54
1970	10,92	7,38	8,34	13,72	7,64	21,15	10,45	3,76	11,56
1975	14,10	9,31	9,62	17,63	9,68	28,71	13,53	4,63	16,18
1980	17,76	11,72	14,03	22,51	11,95	35,23	17,45	5,01	20,03
1985	17,72	12,43	13,75	22,37	11,54	35,56	17,52	4,85	20,74
1990	15,31	10,32	10,99	19,42	9,76	30,82	16,06	3,35	18,67
<b>Osnovna sredstva na delovno sposobno prebivalstvo (v 000 din, cene 1972)</b>									
1952	9,36	8,08	3,43	10,60	5,45	20,95	8,06	4,02	7,69
1955	10,97	11,64	4,22	12,77	6,19	25,25	8,28	4,15	8,10
1960	15,89	15,36	12,78	19,22	10,97	32,52	12,59	6,06	12,02
1965	23,23	20,10	29,20	27,35	16,67	44,52	18,51	11,11	22,64
1970	31,66	26,11	37,11	37,66	22,90	61,47	25,47	15,93	32,68
1975	44,01	34,07	51,19	53,17	32,59	88,26	36,91	21,69	43,90
1980	58,72	46,21	68,01	73,22	41,95	116,80	48,17	27,65	61,01
1985	67,35	53,72	80,97	86,09	45,27	137,64	54,28	28,02	72,39
1989	72,71	56,29	86,56	94,90	47,63	150,88	59,71	28,73	80,03
<b>Število zaposlenih v družbenem sektorju na 1000 delovno sposobnih prebivalcev</b>									
1952	161,8	165,83	130,43	183,45	123,1	270,33	133,57	89,59	145,81
1955	199,07	185,77	196,17	226,67	174,9	332,32	166,84	95,98	186,2
1960	257,51	215,36	223,57	288,97	234,71	418,75	221,39	141,88	284,49
1965	299,27	240,04	250,3	343,11	269,64	494,36	259,61	157,16	338,94
1970	293,88	231,52	250,09	331,56	261,81	493,6	279,95	150,89	306,23
1975	344,74	272,59	293,96	388,49	307,82	591,68	325,01	184,88	358,01
1980	393,35	306,27	344,3	458,88	350,56	645,72	378,64	208,61	402,73
1985	423,54	357,58	391,52	495,92	382,03	654,71	414,89	216,03	434,96
1990	418,22	337,92	383,13	495,24	370,31	620,39	432,14	184,94	450,38
<b>Stopnja brezposelnosti v %</b>									

1952	0,43	0,27	0,24	0,54	0,82	0,52	0,34	0,12	0,46
1955	0,64	0,34	0,39	0,75	1,27	0,75	0,49	0,57	0,60
1960	1,41	0,91	1,36	1,63	2,72	0,84	1,37	2,20	1,13
1965	1,98	1,24	1,43	2,09	4,23	0,90	2,12	2,83	1,66
1970	2,49	1,72	2,08	1,64	5,74	1,55	2,73	4,88	2,34
1975	3,99	3,53	5,09	2,32	8,28	0,89	4,77	5,68	4,31
1980	5,44	5,11	6,05	2,61	9,79	0,90	7,18	8,14	5,82
1985	6,90	8,39	9,66	3,93	10,56	1,18	7,25	11,72	6,96
1990	7,81	9,19	11,25	4,59	10,96	2,23	8,32	12,61	7,52

Vir: Statistični godišnjak Jugoslavije, različna leta

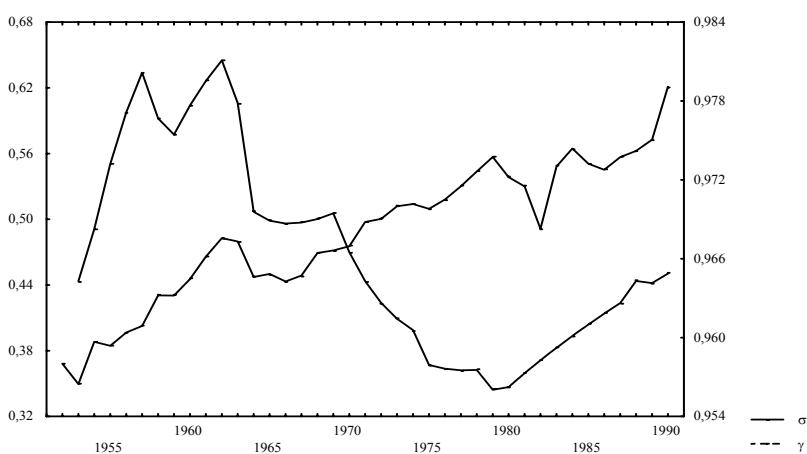
Tabela 4: Osnovni kazalci razvitosti federalnih enot, Slovenija = 100

	SFRJ	BiH	ČG	H	M	SLO	OS	K	V
<b>Družbeni proizvod na prebivalca (v 000 din, cene 1972)</b>									
1952	55,1	52,6	48,2	66,7	39,3	100,0	56,1	25,6	89,3
1955	57,2	47,6	44,1	70,1	40,4	100,0	51,9	24,4	53,5
1960	55,4	42,1	36,3	66,1	35,4	100,0	53,4	20,7	59,7
1965	54,5	39,0	41,5	65,8	36,3	100,0	52,4	19,9	61,2
1970	51,6	34,9	39,4	64,9	36,1	100,0	49,4	17,8	54,7
1975	49,1	32,4	33,5	61,4	33,7	100,0	47,1	16,1	56,4
1980	50,4	33,3	39,8	63,9	33,9	100,0	49,5	14,2	56,9
1985	49,8	35,0	38,7	62,9	32,5	100,0	49,3	13,6	58,3
1990	49,7	33,5	35,7	63,0	31,7	100,0	52,1	10,9	60,6
<b>Osnovna sredstva na delovno sposobno prebivalstvo (v 000 din, cene 1972)</b>									
1952	44,7	38,6	16,4	50,6	26,0	100,0	38,5	19,2	36,7
1955	43,4	46,1	16,7	50,6	24,5	100,0	32,8	16,4	32,1
1960	48,9	47,2	39,3	59,1	33,7	100,0	38,7	18,6	37,0
1965	52,2	45,1	65,6	61,4	37,5	100,0	41,6	24,9	50,8
1970	51,5	42,5	60,4	61,3	37,2	100,0	41,4	25,9	53,2
1975	49,9	38,6	58,0	60,2	36,9	100,0	41,8	24,6	49,7
1980	50,3	39,6	58,2	62,7	35,9	100,0	41,2	23,7	52,2
1985	48,9	39,0	58,8	62,5	32,9	100,0	39,4	20,4	52,6
1989	48,2	37,3	57,4	62,9	31,6	100,0	39,6	19,0	53,0
<b>Število zaposlenih v družbenem sektorju na 1000 delovno sposobnih prebivalcev</b>									
1952	59,9	61,3	48,2	67,9	45,5	100,0	49,4	33,1	53,9
1955	59,9	55,9	59,0	68,2	52,6	100,0	50,2	28,9	56,0
1960	61,5	51,4	53,4	69,0	56,1	100,0	52,9	33,9	67,9
1965	60,5	48,6	50,6	69,4	54,5	100,0	52,5	31,8	68,6
1970	59,5	46,9	50,7	67,2	53,0	100,0	56,7	30,6	62,0
1975	58,3	46,1	49,7	65,7	52,0	100,0	54,9	31,2	60,5
1980	60,9	47,4	53,3	71,1	54,3	100,0	58,6	32,3	62,4
1985	64,7	54,6	59,8	75,7	58,4	100,0	63,4	33,0	66,4
1990	67,4	54,5	61,8	79,8	59,7	100,0	69,7	29,8	72,6
<b>Stopnja brezposelnosti v %</b>									
1952	83,1	51,7	46,0	104,3	158,2	100,0	66,6	23,4	89,5
1955	85,0	45,3	51,9	99,5	168,1	100,0	65,4	75,0	80,1
1960	169,0	109,2	162,1	195,2	325,5	100,0	163,7	262,7	135,0
1965	219,2	137,4	157,8	231,4	468,2	100,0	234,6	313,7	183,7
1970	161,0	111,0	134,1	105,8	370,1	100,0	176,2	314,8	151,0
1975	449,0	397,5	572,5	260,6	931,7	100,0	536,8	639,0	485,5
1980	604,9	568,0	673,3	290,3	1088,5	100,0	798,7	905,1	646,7
1985	586,0	712,1	820,1	333,9	895,9	100,0	615,1	994,9	590,8
1990	349,7	411,8	503,8	205,6	491,0	100,0	372,5	564,9	337,0

Vir: preračunano iz tabele 3

Mesta, ki jih pri razvrščanju zavzemajo posamezni pojavi v času, so spodbudila oblikovanje tretje mere konvergence, ki se imenuje  $\gamma$ -konvergenca: čim bližja je vrednosti 1 tem bolj je razvrščanje nespremenjeno iz obdobja v obdobje, in nasprotno, oddaljevanje od vrednosti 1 proti vrednosti 0 izraža spreminjanje položaja opazovanih enot na lestvici.<sup>17</sup> Če jo izračunamo na podlagi razvrščanja federalnih enot po družbenem proizvodu na prebivalca v obdobju 1952-1990, dobimo sliko, ki ponazarja vztrajno ohranjanje nespremenjenih razmerij razvitosti; za primerjavo je v sliki ponovno vrisana tudi  $\sigma$ -konvergenca (slika 4). Vrednosti  $\gamma$ -konvergenca, ki jih odčitamo na desni skali slike, so zelo blizu 1, kar kaže na visoko stabilnost zatečenih razlik. Ob zakovanih razlikah, merjenih s položajem pri razvrščanju na lestvici razvitosti, so se razlike v družbenem proizvodu na prebivalca povečevale, kar vidimo z odčitavanjem vrednosti  $\sigma$ -konvergenca na levi skali.

Slika 4:  $\gamma$ -konvergenca (leva skala) in  $\sigma$ -konvergenca (desna skala), 1952-1990



Slovenski ekonomist Pavle Sicerl je podrobneje osvetlil tudi časovno razsežnost razlik. Izračunal je, da se časovna razdalja, to je število let, ki preteče, da manj razviti dohitijo razvite v rasti, povečuje, in to različno za različne ekonomske in socialne kazalce. Tako je npr. leta 1971 znašala časovna razdalja družbenega proizvoda na prebivalca med nerazvitimi in razvitimi v Jugoslaviji 11,5 leta, produktivnosti 5 let, zaposlenosti 15 let, pri demografskih dejavnikih pa kar 40 let.<sup>18</sup> Ko pa je primerjal Slovenijo in Jugoslavijo v obdobju 1955-1985 po kazalcu družbenega proizvoda na prebivalca, je ugotovil, da so razlike v stopnjah rasti bistveno večje med posameznimi obdobji za vsako opazovano enoto kot pa med

<sup>17</sup> G. E. Boyle and T. G. McCarthy: "A Simple Measure of  $\beta$ -convergence". V: Oxford Bulletin of Economics and Statistics, Vol. 59, No. 2, 1997, str. 257-264.

<sup>18</sup> Pavle Sicerl: "Time-Distance as a Dynamic Measure of Disparities in Social and Economic Development". V: Kyklos, Vol. XXVI, Fasc. 3, 1973, str. 59-75.

Slovenijo in Jugoslavijo za dano obdobje.<sup>19</sup> Njegove meritve dodatno pojasnijo v sliki 3 vidna obdobja zmanjševanja razlik. Čeprav se relativne razlike, kot kaže slika, zmanjšujejo, povezane pa so z obdobji stagnacije, se časovna razlika povečuje. Gibanja so bila taka: zniževanje splošne stopnje gospodarske rasti je bilo povezano z zmanjševanjem relativnih razlik in s povečanjem časovne razdalje neenakosti. Pri omenjenem kazalcu se je časovna razdalja nenehno večala, tako da je v povprečju Jugoslavija iz leta v leto več zaostajala za Slovenijo; leta 1960 je zaostajala 7,3 leta, leta 1985 pa že 17,5 leta. Sicherl je opazil tudi tendenco, da so bili zaostanki pri socialnih indikatorjih manjši od tistih pri ekonomskih indikatorjih.

Pozornost ekonomistov je pritegnilo še eno dejstvo. Večale so se tudi razlike med Jugoslavijo oziroma posameznimi republikami in pokrajinami in drugimi državami.<sup>20</sup> (Bajt, 1985). Sicherl je ugotavljal, da se je, merjeno s časovno razdaljo, Slovenija vse bolj oddaljevala od zahodnih držav in Evrope in za njimi vse bolj zaostajala, hkrati pa se je oddaljevala tudi od drugih delov Jugoslavije, ki so rabile čedalje več časa, da se približajo Sloveniji.<sup>21</sup> Njegove ključne ugotovitve so bile, da ekonomsko ozadje za velike napetosti v Jugoslaviji ni bilo le v stagnaciji in nazadovanju v absolutnih vrednostih gospodarskih indikatorjev, temveč tudi v večanju medsebojnih razlik, in da je šlo za isti tip frustracije, ki jo je občutila Slovenija, ko se ji je zaradi lastne stagnacije odmikala perspektiva doseganja tedanjega stanja v Evropi in se ji je zaradi tega odmikalo dohitevanje razvitejših držav, ter da je večanje razlik pripisati neučinkovitosti vseh in ne medsebojnemu izkoriščanju.<sup>22</sup>

---

### Slovenija in okolje

---

Naj zaključim še z zelo grobo oceno položaja Slovenije v mednarodnih primerjavah. Na podlagi Maddisonovih ocen bruto domačega proizvoda na prebivalca<sup>23</sup> in ustrezno prirejenih številka za Slovenijo, lahko ocenim, da je bila Slovenija leta 1952 nekje na ravni Italije in Avstrije iz let 1921-1922 oziroma Češkoslovaške iz leta 1936. Po osmih letih je leta 1960 skoraj dohitela Italijo, dosegla raven Avstrije iz leta 1956, Češkoslovaško pa prehitela za pet let. V začetku osemdesetih let se je njeno zaostajanje za Italijo in Avstrijo ponovno povečalo, saj se je spustila na raven Italije iz let 1977-1978 in Avstrije iz let 1973-1974. Na začetku devetdesetih se je razlika spet občutneje povečala, Slovenija je zdrsnila na raven Italije in Avstrije iz let 1972-73.

---

<sup>19</sup> Pavle Sicherl: "Novi vidiki merjenja razlik v razvitosti: Primerjava Slovenije in Jugoslavije". V: Zbornik znanstvenih razprav, Pravna fakulteta, XLIX. letnik, 1989, Ljubljana, str. 181-201.

<sup>20</sup> Aleksander Bajt: Trideset godina privrednog rasta. V: Ekonomist, god. 38, broj 1, 1985, str. 1-18.

<sup>21</sup> Pavle Sicherl: Slovenija zdaj. Primerjava indikatorjev razvitosti, Ljubljana, Gospodarski vestnik, 1990, str. 130-131.

<sup>22</sup> Nav. delo, str. 131.

<sup>23</sup> Angus Maddison: Monitoring the World Economy 1820-1992. Paris, OECD 1995.

---

---

Neven Borak

SLOVENIA AS THE MOST DEVELOPED PART OF YUGOSLAVIA

S u m m a r y

---

The regional economic disparities on the former Yugoslavia corresponded to the classical division to the developed north and non-developed south. The northern and north-western provinces forming part of Austro-Hungarian monarchy underwent certain level of industrial development and their economic and social conditions changed despite the fact that they lied on the borders of central Europe and despite certain time lag. Thus, upon the entry to the first Yugoslavia, these areas were economically more developed than the areas south of the Sava river, which still waited for the first effects of industrialisation to emerge. Slovenia entered the industrialisation process ahead of others and it was also influenced by the progress achieved in Central Europe as regards industry, agriculture, transport connections and education. After the second world war, Slovenia for example had 3-times higher national income per capita than Kosovo, 2.8-times higher than Macedonia and 2.4-times higher than Montenegro. These differences were constantly growing and this is also confirmed by econometric estimates of  $\beta$ -,  $\sigma$ - and  $\gamma$ -convergence of domestic product per capita at constant prices.