

1.02 Pregledni znanstveni članek

UDK 728.82(497.4 Cerklje)
prejeto: 28. 4. 2006



Gojko Zupan

mag. umetnostne zgodovine, sekretar, Ministrstvo za kulturo, Metelkova 4, SI-1000 Ljubljana
e-mail: gojko.zupan@gov.si

Iz srednjeveškega gradu v meščansko bivališče

IZVLEČEK

Dvorec Strmol se je iz srednjeveškega utrjenega stolpa razvil v renesančno utrdbo s centralno stavbo in obodnim obzidjem s stolpi. Iz nje so po baročni preobrazbi uredili razkošno meščansko bivališče z avtorsko prepoznavno arhitekturo arhitekta Mihe Osolina. S pretehtano prenovo 1936-1940 je arhitekt skupaj z lastnikom Radom Hribarjem ohranil srednjeveško zasnovo in vidne prvine posameznih razvojnih dob.

KLJUČNE BESEDE

Arhitektura, dvorec Strmol, stavbarji, Valvasor, dediščina, arhitekt Miha Osolin

ABSTRACT

FROM A MEDIEVAL CASTLE TO A BOURGEOIS DWELLING

The text analyses the building and the transformation of the Strmol castle into a manor house with the main tower and additional circumferential walls and towers and its strategic position in the broader area. With a considered reconstruction in 1936-1940 by the architect and the owner Rado Hribar they preserved medieval walls and visible elements from different periods.

KEY WORDS

Architecture, Strmol castle, builders, Valvasor, heritage, architect Miha Osolin

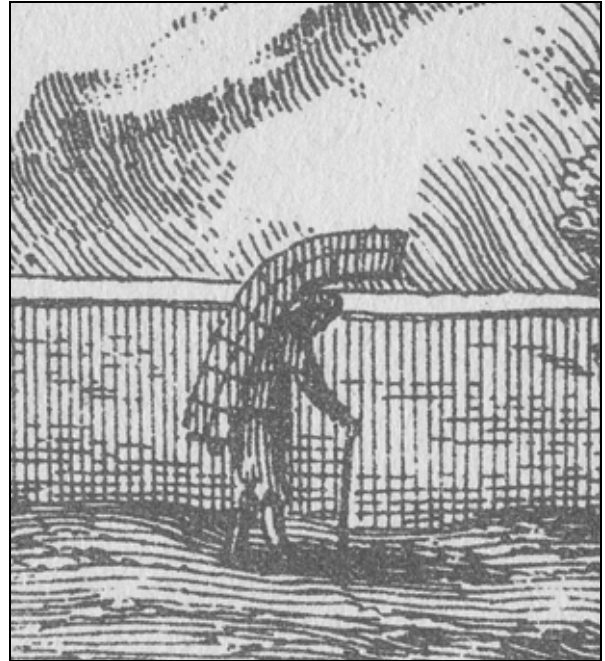
Nastanek utrjenega bivališča v srednjem veku

Dvorec¹ Strmol stoji na robu pobočja griča Dvorje na zahodni strani vasi Cerklje na Gorenjskem. S ceste Češnjevk–Dvorje je videti kot poznobaročna kompaktna stavba. Sezidali so jo na razgledni legi ob nekdanji pomembni prometni osi vzhod zahod pod prisojnimi obronki Kamniških Alp in Karavank in med prehodi čez Alpe. Lokacija je bila premišljeno izbrana: razgledno pobočje nad rodovitnimi njivami in nad potjo, na robu gozda in ob vodnatem potoku. Gradbeniki so imeli na gradbišču na voljo les, lokalni kamen in vodo. V bližini so bile apnenice, ki so ohranjene do 20. stoletja.²

Do sedaj razkriti arhivski podatki za stavbo so skromni, vendar iz njih lahko povzemamo, da je bil Strmol dokumentirano kontinuirana plemiška postojanka že pred koncem 13. stoletja. Kastelolog Ivan Stopar³ kot prvo omembo bivališča navaja leto 1287, kar je letnica iz vseh znanih zapisov, ki za Milkom Kosom ponavljajo, da je prvi znani vir o plemenitih Strmolskih ali Stermolerjih iz tega leta.⁴ Posredno je bil dvor morda omenjen celo prej, že leta 1273. Na območju cerkljanske občine beležijo kar dvanajst lokacij srednjeveških dvorov. Do novega tisočletja je ostal ohranjen samo dvorec Strmol.⁵ Na podlagi omemb spada med najstarejše gradove in dvorce območja. Čas prvih omenjanj je zanimiv mejnik, ker gre za desetletje, ko je Rudolf Habsburški prevzel nadzor nad osrednjim delom Slovenije in za tem delil upravljanje posameznih dežel svojim zaveznikom. Ker je Kranjsko in tudi Koroško od 1286 upravljal goriški grof Majnhard,⁶ je postavitve ali utrditve postojank ob pomembnih prometnicah med Primorsko in Koroško v tem času razumljiva in logična.

Blizu Strmola so poti čez Jezersko ter danes manj znani tovorniški prehodi čez Karavanke.⁷ Pod gorami so bili urejeni večji cerkveni centri npr. Adergas (Velesovo) s samostanom dominikank na južni strani ter cisterco Vetrinj blizu Celovca na Koroškem. Nastali so sedeži župnij in pražupnij. Samostani, ki so bili lastniki posameznih posestev (dominikanke – Češnjevk, cistercijani iz Vetrinja ali Stične – Preddvor), dodatno potrjujejo

kontrolno svetnega ter posvetnega plemstva nad najbolj obiskanimi potmi čez Jezersko in Ljubelj. Podobne lokacije in osnovni način gradnje imajo ali so imeli številni dvorci v okolici, ki so danes porušeni, npr. Volčji Potok⁸ ali predelani gradiči kot Zaprice pri Kamniku ali Golnik. Tovorništvo potrjuje pešec z veliko krošnjo na Valvasorjevih podobah. Plemstvo ni skrbelo le za tovarnike. Razvijali so poljedelstvo na rodovitnih ravninah ob vznožju Karavank.



Povečan detalj Valvasorjeve risbe s tovornikom. (Valvasor, *Topografija, skicna knjiga*, št. 286)

Strmolski so nadzorovali širšo okolico Velesovega. Morda je bil gradič najprej postavljen kot zunanja postojanka, ki bi varovala samostan dominikank v stranski dolini. Kdaj je morebitno leseno stavbo zamenjal zidan stolp, ni povsem jasno. Romanske zidave ni bilo mogoče zaznati; morda jo skrivajo nanosi na dvorišču, morda starejše prezidave po potresu leta 1348 ali debeli ometi, ki skrivajo strukturo zidave.

Podatki o velikosti posestva, davščinah, lastnikih nam ne povedo dovolj o stavbni zgodovini sami, ker moremo le pogojno povezati imena nekaterih lastnikov s fazami zidav, kljub dokazanemu razvoju iz srednjega veka v renesančni dvorec in gosposko bivališče v začetku 20. stoletja. Kakor vsaka velika hiša do danes je strmolski dvorec potreboval nenehna dopolnjevanja in vsaj manjše spremembe in dozidave na vsakih nekaj desetletij.

⁸ Ta je bil porušen že v času Valvasorjevega obiska, saj je lastnik pod vrhom griča z razvalino postavil nov, razkošnejši dvorec.

¹ Srednjeveški gradič je bil v renesančnem času in kasneje toliko predelan, da je pravilna tipološka oznaka za objekt dvorec.

² Komelj, *Kronika Marjana Pogačnika*, str. 113, 114, 625.

³ Stopar, *Grajske stavbe*, str. 136–142.

⁴ Kos, *Gradivo*, str. 582.

⁵ Močnik, *Podobe nekdanjih časov*, str. 49–55.

⁶ Rudolf Habsburški je leta 1279 oddal osrednji del Slovenije v zakup Majnhardu Tirolsko-Goriškemu. Leta 1286 pa mu je v fevd podelil še Koroško.

⁷ Tovorništvo je zabeleženo kot del obveznosti podložnikov v tej regiji. Žontar, *Položaj*, str. 144–162.

Prva stolpasta poznoromanska, bolj zanesljivo got-ska⁹ hiša je bila nedvomno bivališče plemenitih Strmolskih kar do sredine 15. stoletja. Debeli kamniti zidovi sedanjega dvorca v pritličju in v spodnjih dveh nadstropjih, na severu do novejših stopnišč in posameznih bivalnih prostorov, so njihova ostalina. Stopar celo domneva, da je šlo za najmanj dve fazi gradnje, ker naj bi bil vzhodni del bivalnega stolpa dozidan. Debelina zidov tega ne potrjuje natančno. Še bolj so gradbene zasnove skrite pod ometi. Najbolj verjetno je starejša zasnova enoten stolp z debelimi zidovi, ki je imel na severni strani stolpast izzidek. Izstopajoč del je s strelnimi linami ob straneh služil za kontrolo mrtvih kotov na zadnji strani, ki je bila bolj ranljiva zaradi bližine pobočja. Brez natančnih stavbnih raziskav in sondiranja pa je katerokoli hipotezo nemogoče potrditi. Prvotno so stolp prekrili kar s skodlami, pripravljenimi v bližnjih gozdovih. Na podstrehi je bila prvotna zasnova vidna v obliki tlorisa v času risanja posameznih etaž leta 1936.

Obdobje renesanse in baroka: od moderne utrdbe v двореc s parkom

Strateški pomen Strmola se je povečal v obdobju turških vpadov, ko so tudi čez gorenjske ravnice posamezne roparske tolpe želele priti do Koroške. Večja utrjevalna dela so izpeljali najbrž po letu 1471, ko so Turki opustošili ta konec Gorenjske. Lega blizu Velesovega (Adergasa), tudi Kranja, Kamnika, Cerkelj, Komende in drugih pomembnih srednjeveških postojank, je Strmol omejila na manj atraktivno in manjšo utrdbo, kar je posebej izraženo v velikosti in obliki arhitekture. V 16. stoletju so vsi fevdalci v osrednji Sloveniji skrbeli samo zase, ob gradovih so morali kmetje sami graditi tabore, omenja Peter Fister.¹⁰



Posnetek strelne line. (foto: Gojko Zupan, 2006)

Morda je bil stari bivalni stolp najprej dopolnjen z vogalnimi renesančnimi stolpiči in imel videz, podoben dvorcu Zaprice. Renesančno obdobje je v 16. stoletju dodalo nekaj modernih obrambnih prituklin, vendar je srednjeveško jedro ostalo nespremenjeno. Novo je bilo obodno zidovje, ki je dalo vsemu Strmolu drugačno podobo. Sezidali so renesančne stolpiče kvadratnega, delno rombastega prereza v vogalih zunanjega, obodnega zidu in jim dodali modernejšo utrditev s kordonskim prstanom v višini nadstropja na posameznih stolpih in s strelnimi linami. Vmesni zidovi kordonskega prstana niso imeli. Strelne line so, razen izjemoma pri jugovzhodnem stolpu, kasneje razširili v okna ali zazidali. Ohranjene line ali njihovi ostanki potrjujejo več notranjih nivojev obrambnih hodnikov renesančnega oboda, najmanj tri; bolj verjetno tri v zidu in pomožnega pod zastrešenim delom. Spodnje line so bile prilagojene uporabi ognjenega orožja. Bivališče v osrednjem stolpu so dvignili za nadstropje. Veliko gradbeno spremembo pripisujemo Rainom, ki so bili lastniki Strmola kar 155 let.¹¹ Nasledniki, Ruessensteini, so bili rodbina, ki je financirala celo gradnjo sedanje frančiškanske cerkve v Ljubljani. Gotovo je večje stavbenike in vrtnarje poiskala tudi za dodatno ureditev Strmola, kakor je prvič viden na upodobitvi. Valvasorjeva risana podloga¹² iz okoli leta 1676 je osnovni temelj za določanje starejših prvin dvorca Strmol in odlična primerjava z grafiko, ki jo je moral na podlagi več terenskih skic v bakreno ploščo vrezati Anton Trost okoli leta 1677.¹³ Obe podobi kažeta značilno, do danes ohranjeno stavbeno jedro: nekakšen stolpast srednjeveški palacij z domnevno štirimi etažami in tremi okenskimi osmi na čelni strani. Nad jedrom je upodobljena štirikapna, morda že opečna, bolj verjetno še vedno skodlasta streha z zelo skromnim napuščem, ki je na risbi bolj izrazit in širši. Prav tako so okna bolj oddaljena od roba strehe kot na jedkanici. Na vzhodni zunanji strani stolpa je ohranjen konzolni pomol, spomin na obdobje renesanse, verjetno postavljen po letu 1511. Na terenski skici je naznačen, na Valvasorjevi grafiki pa ga ni, ker je bakrorezec menil, da sta skicirani dve okni. Bivalno jedro obrobja obodno zaščitno zidovje s štirimi vogalnimi stolpi in dozidanimi pomožnimi bivalnimi trakti ali gospodarskimi poslopji, prislonjenimi na zunanji zid. Zid in stolpi verjetno niso nastali naenkrat. Višina severnega zidu in prizidka na vzhodni strani pa kaže, da je skoraj ves ohranjen robni volumen dvorca že iz 17. stoletja. Po-

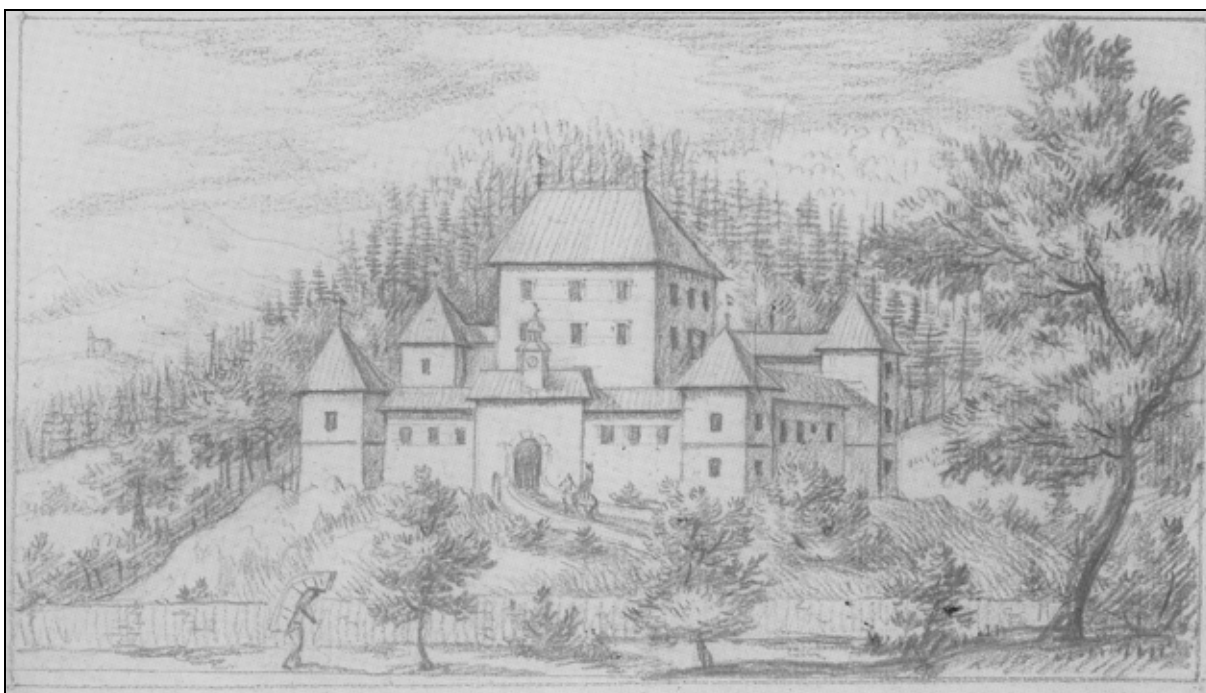
⁹ Do sedaj ni bilo nikjer mogoče najti tipične romanske zidave.

¹⁰ Fister, *Arhitektura taborov*, str. 18.

¹¹ Rainom je Friderik III. gradič podelil 20. septembra 1479. V njihovi lasti je bilo posestvo do leta 1634.

¹² Valvasor, *Skicna knjiga*, št. 286.

¹³ Valvasor je skupaj s pomočniki nekaj let zbiral skice po Sloveniji. Valvasor, *Topografija*.



Reprodukcija terenske risbe za Valvasorjevo topografijo, okoli 1676.
(*Valvasor, Topografija, skicna knjiga, št. 286*)

možne prostore so prilagajali in dozidavali, kar kažejo številne okenske odprtine namesto starejših strelnih lin.

Grafika v topografiji prča, da je strah pred Turki in kmečkimi upori že minil, saj drugače strelnih lin obodnih zidov ne bi razširili v večja okna. V bivalnem stolpu so okenske odprtine okrasili z velikimi kamnitimi, pravokotnimi okviri.¹⁴ Verjetno so bili vanje vloženi leseni okviri s polkni in zasteklitvijo. Na grafiki imajo vogali glavne stavbe šivane robove, ki so prepoznavni tudi v zidavi sami. Na risbi jih ni.¹⁵ Okenske odprtine v zunanjih stolpih in obodnem zidu so bile bolj preproste kakor kaže grafika, gotovo brez kamnitih okvirov. Centralni vhod je bil v 17. stoletju speljan skozi širok kamnit, polkrožno zaključen portal na spodnji, južni strani. Portal je zaključil velik sklepnik. Ob vhod so morda vzdali grba, ki ju na risbi ni. Vhod skriva še eno nejasnost. Linije roba portala na skici morda kažejo, da je bil tik pred vhomom manjši dvizni mostič. Tudi ograja poti do samega dvorca je na risani podlogi bolj natančno speljana do samega vhoda. Veliko samozavest lastnikov kaže okras nad zaključnim zidom portala, kamor so namestili stolpič z uro. Ta je bolj služila popotnikom kot grajskim, saj je bila njena številčnica obrnjena proti cesti.

¹⁴ Sedanjí so iz 20. stoletja. Starejši kamniti deli so morda vzdani v steno kletnega prostora.

¹⁵ Ugotovitev znova potrjuje tezo, da verjetno na terenu ni nastala zgolj ena sama risba.

Na Valvasorjevi grafiki večjega obsega urejenih vrtov ni mogoče razbrati. Drugače obravnavano območje nakazuje zgolj obzidava površin okoli dvorca.¹⁶ Značilno je kamnito pobočje pod jugozahodnim stolpom. Kasneje so to kamenje verjetno porabili za gradnjo dodatnih ograj in utrjevanje teras. Domnevamo, da so vsaj v vrtove okoli dvorca vlagali Wolwitzi. Zaradi stroškov dolgoletnih pravljanj z Ruessensteini so morali Wolwitzi¹⁷ leta 1768 posestvo prodati Michelangelu Zoisu.¹⁸ Ta je imel veliko dela in stroškov že z dvorcem Brdo, zato je posestvo hitro prodal naprej Dietrichom, prvim lastnikom brez plemiške avreole. Za 18. stoletje nimamo natančnejših podatkov o predelavah dvorca. Stopar pripisuje velik pomen letnici 1778 na sklepniku sedanjega kletnega, nekdanjega glavnega vhodnega portala. Okvir iz tufa je lahko varljiv. Če ga primerjamo z drugimi okviri oken pritličnih prostorov, je bolj verjetno, da so portal prenesli iz neke druge stavbe ob zadnji veliki prenovi okoli 1936, ko so namestili še več okvirov iz zelenega tufa na pomožne stavbe okoli dvorišča. Domnevo potrjujejo kamniti podstavki klopi v veži. Ti so izjemni primeri ljudskega kamnoseštva iz 18. in 19. stoletja z različnimi reliefnimi okrasi in letnicami.

¹⁶ Zidana ograja na grafiki je na risbi bolj verjetno plot.

¹⁷ Poplemenitena družina Prah.

¹⁸ Michelangelo Zois je odkupil posestvo 24. aprila 1768 z a 19.000 goldinarjev. Vdova Suzana Felicita Wolwitz pa je za pravdanje leta 1752 plačala 20.666 goldinarjev baronu Henriku Konradu Ruessensteinu.

19. in 20. stoletje: predelave dvorca v sodobno bivališče – arhitekt Miha Osolin

19. stoletje ni poseglo v stavbni razvoj dvorca Strmol. Potrdilo malenkostnih sprememb je primerjava obstoječega stanja katastra z Valvasorjevimi vedutami. Podobno sklepamo po podatkih Smoletove,¹⁹ saj je bil zemljiški davek od gospoščiinske zemlje Strmol nekaj nad 91 goldinarjev, kar je malo več kot pri dvorcu Zduša ali Volčji Potok ter bistveno manj kot pri Smledniku.²⁰ Posestvo je z 19 podložnimi kmetijami tedaj sodilo med manjša, posebej, če za primerjavo na Kranjskem vzamemo Stično, ki je v sorodnem času imela 1348 kmetij. Vrednost posestva se od leta 1768 do 1843 ni bistveno spremenila. Lastniki so verjetno še pred koncem 18. stoletja preorientirali poslopje in uredili gosposki vhod na severni strani. Južno stran znotraj obzidja so spremenili v dvorišče, prostor pred starim vhodom, spodnjo teraso, pa v vrt. Do njega so speljali stopnišče ob JV stolpu. Vzdolž južne stranice zidu ni bilo več gospodarskih poslopij.²¹ Odprto ostaja vprašanje, kako in kdaj je bilo uravnano notranje dvorišče. Če iz tlorisa v franciscejskem katastru razberemo valjast vodomet na gornji terasi, je verjetno takrat terasa že bila oblikovana.

V Kraljevini Jugoslaviji po prvi svetovni vojni dvorec, daleč od modernih železniških prog, ni bil zanimiv. Ko je bližnje Brdo prešlo v last jugoslovanske kraljevske družine, Karadorđevićev, je postalo posestvo bolj opazno. Leta 1936²² ga je odkupil prijatelj kneza Pavla, podjetnik in industrijalec Rado Hribar. Hribarjeva družina je ena od ključnih družin mecenov, ki so kot lastniki tovarn Šumi in Pletenina skrbeli za razvoj industrije in kulture. Inženir Rado Hribar je imel veliko službenih povezav s Hrvaško, Bosno in Beogradom. Hribarji so delovali v slovenskih hranilnicah, podpirali izobraževanje ter posamezne umetnike. Skupaj s sorodnikom, Izidorjem Cankarjem, ki je gotovo zagovarjal in spodbudil projekt,²³ so plačali arhitekta in gradnjo Moderne galerije in s tem omogočili njen nastanek. Na drugi strani je Hribar, zaradi težav v zakonu s kar preveč svetovljansko Ksenijo Gorup gotovo želel nekaj miru, da je zno-

va zaživel z ženo, ko se je vrnila domov. Gozdovi so navdušenemu lovcu pomenili možnost rekreacije in travniki pristanke osebne letala. Za razvajeni par je bilo potrebno urediti udobnejše stanovanje. Gradič je do velike prenove ohranil značilnosti srednjeveškega jedra, renesančne utrdbe in kmečkega posestva. Dvorec z novo opremo z nadgradnjo ostalin sedmih stoletij, pa obravnavamo tudi kot avtorsko delo Mihe Osolina.



Miha Osolin. (Arhiv Arhitekturnega muzeja Ljubljana)

Osolinov opus ne bo nikoli v celoti ovrednoten, ker v arhivih manjkajo nekateri dokumenti in načrti. Do posameznih prič še ni bilo mogoče priti, druge so manj zanesljive.²⁴ Kljub temu je dokazano, da je grajski ambient njegovo najbolj značilno delo. Za celoto in delno za zunanjo podobo Strmola je ostal njegov poseg odločen in nosi pečat njegovih idej. Načrti ureditev po letu 1945 potrjujejo, da večjih sprememb ni bilo. Degradirali so le ambienti posameznih sob, ker so pohištvo in

¹⁹ Smole, *Graščine*, str. 467.

²⁰ Zduša zaokroženo 56 goldinarjev, Volčji potok 85 goldinarjev, Zaprice 179 goldinarjev, Smlednik kar 685 goldinarjev.

²¹ Pomožne prostore, če so prej tam res bili (morda so Valvasorjevi bakrorezci risbo nekoliko posplošili), so podrli. Na risbi iz franciscejskega katastra (okoli 1826) jih ni.

²² Pogodbe so datirali 16. aprila 1936. Ustni viri nakup predstavljajo v leto 1935 ali celo prej.

²³ Povezavo Hribarja in Moderne galerije potrjuje načrt Moderne galerije, ki ga je leta 2006 avtor našel v arhivu na Strmolu. Različica, ki se nekoliko razlikuje od izvedbe in načrti v AS, do sedaj ni bila znana.

²⁴ Glej Komelj, *Kronika Marjana Pogačnika*, str. 90–92, 187.

drugo opremo prenašali po hiši in jo menjali med različnimi protokolarnimi objekti, predvsem z Vilo Bled, Dvorcem Brdo in z gradom Snežnik.

Miha(el) Osolin je bil na Dunaju šolan arhitekt. Doma je bil iz Šentvida pri Lukovici, kjer je bil rojen 20. septembra 1883. Korespondenca in drugi arhivski dokumenti v Arhitekturnem muzeju Ljubljana²⁵ potrjujejo, da je bil po 1. januarju 1909 nekaj časa asistent pri Maksu Fabianiju.²⁶ Risal je za svoje nadrejene in samostojno delal načrte za manjše adaptacije, dekoracije, scenografije, znake in sakralno posodje. Risbe kažejo vplive secesije, art decoja in Wiener Werkstätte. Okoli leta 1910 je že delal v Ljubljani in okolici domačega kraja. Pri naročilih ni bil izbirčen. Urejal je ograje, gospodarska poslopja, tehnične naprave in v idealnih primerih risal načrte za vile v zaledju Tržaške ceste v Ljubljani.²⁷ Prvo svetovno vojno je preživel na Soški fronti ali tik za njo, saj je bil zaposlen z različnimi gradnjami za potrebe vojske. Njegova



Osolinova secesijska skica z detajlom vrtna ograje. (Arhiv Arhitekturnega muzeja Ljubljana)

²⁵ Arhitekturni muzej, Arhivska mapa Miha Osolin in mapa načrtov istega arhitekta.

²⁶ Osolin v strokovni literaturi ni omenjen, niti pri Pozzettu, ki je bil Hribarjev sorodnik. Glej Pozzetto, *Fabiani*.

²⁷ Vila za K. Sturma, Arhitekturni muzej, zbirka načrtov.

vojna pošta je bila Batuje, pozneje verjetno Trst. Po datumih njegove korespondence je mogoče ugotoviti, da je bil na Primorskem od leta 1915 do jeseni 1918.

Med obema vojnoma se je arhitekt Osolin uveljavil v Ljubljani. Pogosto je delal na Gorenjskem, kjer so njegove stavbe raztresene po Pokljuki, Kranju, Podkornu.²⁸ Najbolj odmeven projekt je bila Klubska hiša na igrišču za golf pri Bledu. Veliko njegovega dela je bilo povezano z Ljubljanskim klubom, elitno organizacijo uspešnih in bogatih mož: podjetnikov, politikov, diplomatov, univerzitetnih profesorjev ustanovljeno leta 1924. Klub je imel sedež v Kazini. Gospodje so se zbirali v prostorih, ki jih je leta 1925 preuredil Osolin.²⁹ Notranjost so predelali, zamenjali so praktično vse stavbno pohištvo, lestence, obloge, kupili ali izposodili so si slike. Vse izdelke različnih obrtnikov je nadzoroval Osolin, ki je potrjeval posamezne račune. Pozneje so vodje kluba pri istem arhitektu naročali tudi pripravo dekoracij družabnih prireditvev.

Drugo zbirališče elitnih mož je bil Avtomobilski klub Kraljevine Srbov, Hrvatov in Slovencev – Sekcija Ljubljana, ki je prav tako imel sedež v Kazini. Rado Hribar je bil eden vodilnih članov tega kluba. Med člani je bil tudi princ Henrik Schönburg Waldenburg s Snežnika. Domnevamo lahko, da je Hribar poznal njegovo posest in urejene vrtove okoli dvorca. V Kazini se je zbirala še Zveza industrijcev in nekaj drugače imenovanih klubov več ali manj istih elitnih gospodov. Prostore Kazine so rabili za srečanja, za običajno posedanje in razgovore ob kavi ter časopisih; imeli so desetine svečanih večerij, diplomatske večere in druge prireditve, kamor so redko povabili svoje boljše polovice. Izjema so bili plesi in elitne plesne vaje kot priprava nanje.

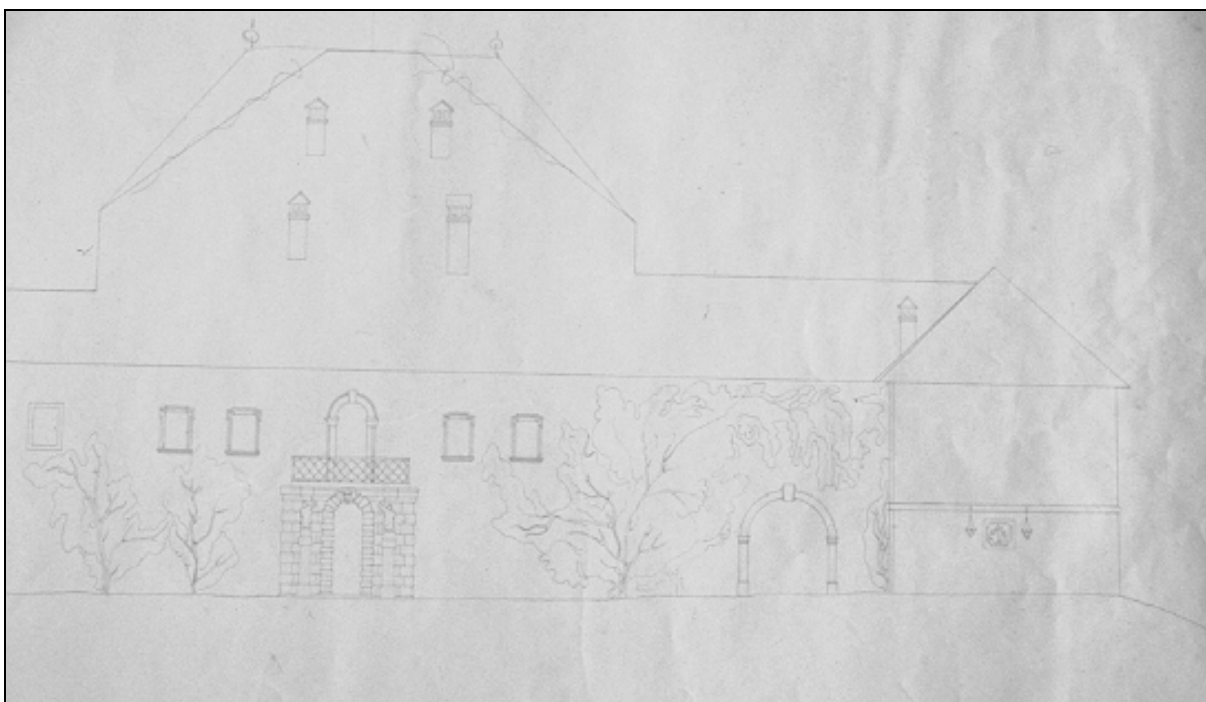
Arhitekt Osolin je že v dvajsetih letih poznal člane družine Šumi – Gorup in oni njegovo delo. Naročili so mu celo osnutek za reklamni plakat.³⁰ Gotovo sta bila Rado Hribar in Osolin dobra znanca že v tem času. Ker je bil Hribarju Osolinov način adaptacij v Kazini všeč, ga je povabil na Strmol.³¹ Tam se je razvilo več kot dobro in osebno prijateljstvo, ki se kaže skozi Osolinova ravnanja celo po tragični Hribarjevi smrti. Arhitekt je po vojni prvi nudil zavetišče s Strmola pregnani ostareli Ksenijini materi Amaliji Gorup.

²⁸ Natančnega spiska ni, ker so nekatere načrte podpisovali gradbeniki. Omenjene so Hišica na Lipanci, Hiša za gospe Milič v Podkornu, Železniška postaja Kranj, Sokolski dom, Žirovnica.

²⁹ Glej ZAL, LJU 286, Ljubljanski klub.

³⁰ Osnutek je shranjen v arhivu Arhitekturnega muzeja Ljubljana, v mapi Miha Osolin. Na gradivo je opozoril Bogo Zupančič, za kar se mu zahvaljujem.

³¹ Natančna primerjava Osolinovih adaptacij v Kazini in na Strmolu ostaja odprta naloga.



Arhitekt Miha Osolin: Izris severnega pročelja, 1936. (arhiv Strmola)

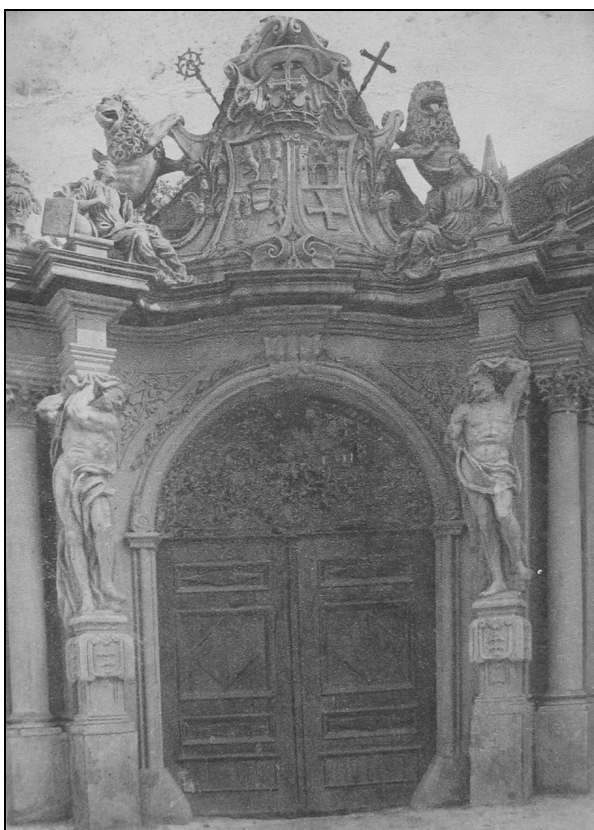
Na posestvu, kjer je bil vedno dobrodošel, si je arhitekt ob koncu tridesetih let uredil prostor v JV stolpu. Domneve se, da je bila v tem stolpu prej grajska kapela. Večino načrtov za notranje preureditve dvorca je moral pripraviti že prej. Samo del osnovnih in detajlnih načrtov hranijo v arhivu dvorca. Iz njih je mogoče videti, da je šlo za natančnega ustvarjalca, ki se je naslonil na svoje izkušnje z Dunaja in iz kasnejših let. Osolin je pri posegih v Strmolu ravnal podobno, kakor bi delali sedanji konservatorji. Pred posegom se ni mogel opreti na bogato konservatorsko prakso, ker te v Sloveniji, vsaj za prenovo gradov, tedaj praktično ni bilo. Arhitekt, šolan na dunajski akademiji, je gotovo poznal Dvořakova izhodišča (Katekizem spomeniškega varstva) in prakso avstrijskih krogov. S teorijo je bil sam seznanjen med študijem na Dunaju. Gotovo sta mu enaka izhodišča svetovala Hribarjev svak, umetnostni zgodovinar Izidor Cankar in njegov klubski kolega ter tedanji konservator France Stele. Podobno je prenovo ocenil Ivan Komelj: *"Obnovo Strmola je vodil arhitekt Osolin; za program je očitno vedel ali mu zaradi sorodstvenih vezi z rodbino Hribar celo svetoval Iz. Cankar."*³²

Arhitekt je ohranil osnovno lupino, znano že z Valvasorjeve risbe v 17. stoletju. Le dodajal in prilagajal je posamezne prvine, nujne za udobno bivanje v glavnih treh bivalnih etažah. S kontrast-

nim dodajanjem je zasnoval južno pročelje, kjer je v spodnji etaži le okrasil portal centralne veže. V načrtih je pogumno odprl še vrata iz prvega nadstropja. Oblikoval je balkonsko ploščad s kamnitim lokom in dvema stopniščema ob strani. Novo stopnišče naj bi krasili baročni kipci fantičev iz Zaloge pri Moravčah. Dodatnega vhoda s stopniščem niso zgradili. Osolin je načrtoval še dve stopnišči, eno ob zahodni in drugo ob vzhodni fasadi in z njima povezal lesen gank, s katerim sta bili z dvorišča dostopna vzdolžna trakta med glavnim stolpom in robnima stolpičema na severni strani. Na vrt pred vhod pa so, na poravnano teraso, vkopali nov bazen vodometa. Na tem mestu so v 19. stoletju imeli tlakovano ploščad in valjasto šapo kamnitega vodnjaka. Stari kamniti obod so umaknili in je šele v šestdesetih letih dobil prostor na vzhodni strani dvorišča. Novi bazen vodometa je nekoliko predimenzioniran za širino samega dvorišča. Zato so profiliran rob okrasili s kipi in zasadili z rastlinjem.

Do severne strani so speljali udobnejšo peskano pot in razširili dvorišče, kjer je lahko parkiralo več avtomobilov. Glavni severni vhod je Osolin okrasil z zelo ozkim kamnitim portalom z atlantoma ob straneh. Kipa sta pripisano delo italijanskega baročnega kiparja Angela Pozza ali Puttija, sodelavca kamnoseka Luke Misleja pri njegovem Semeniškem portalu v Ljubljani. Baročno plastiko so pre-

³² Komelj, Grad, str. 24.



Posnetek portala iz Wiener Neustadta (levo) (Arhiv Arhitekturnega muzeja Ljubljana) in obstoječi vhodni portal na Strmolu (desno). (Arhiv JGZ Brdo)

nesli iz veže³³ porušenega gradu Zalog pri Moravčah že pred drugo svetovno vojno, ko je arhitekt Osolin, podobno kot v Ljubljani Plečnik, kombiniral kiparsko okrasje ob urejanju fasad. Vzor za ureditev glavnega portala dvorca Strmol je bil na prvi pogled omenjeni Semeniški portal, kjer z atlantoma – Herkuloma. Hribarjevemu arhitektu pa je bil v podzavesti bolj domač portal škofijske palače v Wiener Neustadtu, ki ga je dal škof Buchheim postaviti okoli 1740. Razglednico s fotografijo tega portala je Osolinu poslal po pošti na fronto prijatelj Otto Gramann, za katerega je delal načrte cerkvene opreme. Očitno sta z naročnikom razpravljala o ureditvi nadsvetlobe pri tem portalu. Razglednico je arhitekt ohranil v svoji zapuščini.³⁴ Kovana mreža z napisom Dvorje 45 je dodatne dokaz za prevzem avstrijskega vzorca. Manj dekorirana sta še dva dvoriščna portala ob stranskih traktih.

Hribar je imel zgolj osem let časa, da je dal urediti dvorec in njegovo okolico in je lahko užival v domovanju, saj so ga, skupaj z ženo, ustrelili v začetku januarja 1944. Verjetno je skupaj z Osolinom določil omenjene osnovne in nujne izboljšave za sodobno bivališče. Predelave notranjosti so tekle počasi in kontinuirano. Verjetno bi Osolin z

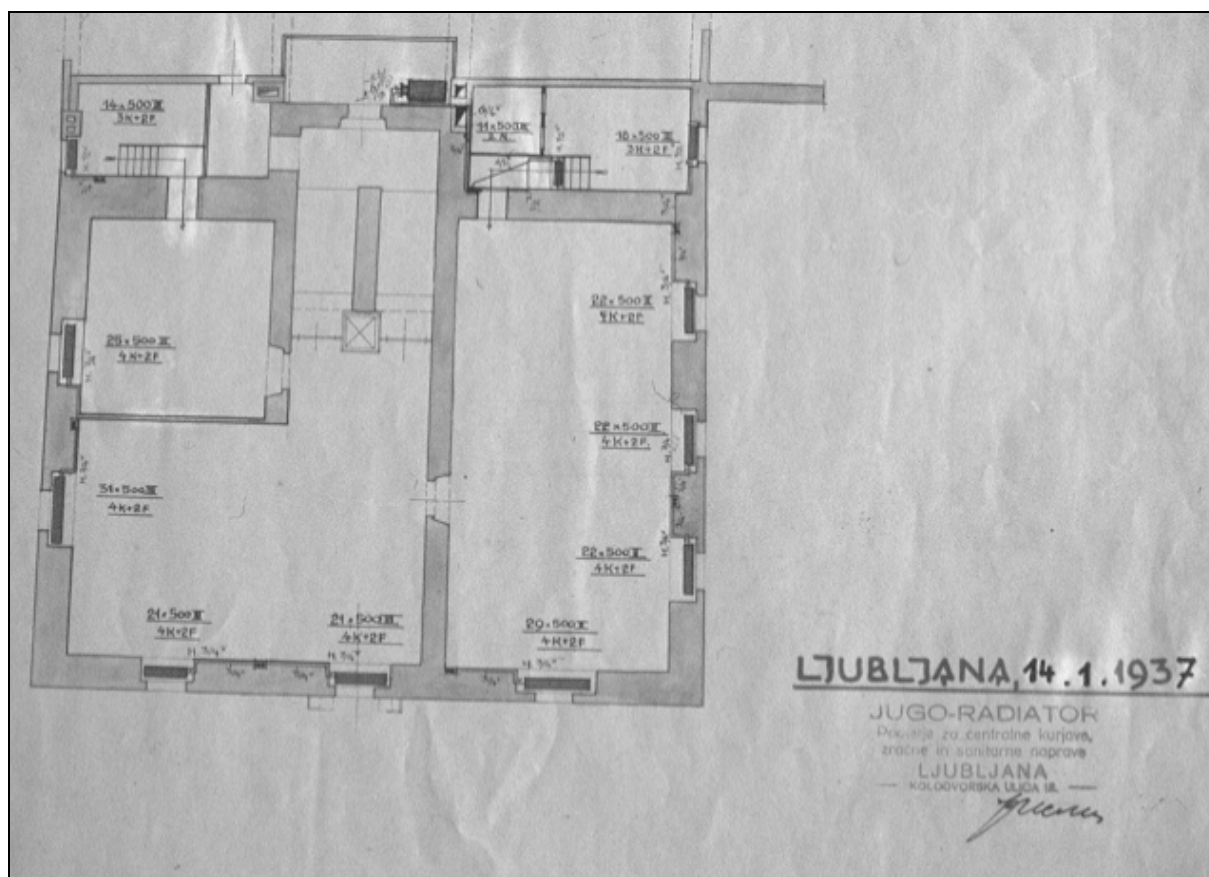
njimi nadaljeval po drugi svetovni vojni, če ne bi Hribarja umorili. Ohranili so centralno vežo, stopnišča z nekoliko ozkimi podesti, hierarhijo od kleti v bivalno nadstropje. Uredili so prostore za slovesne sprejeme in bolj zasebno zgornjo etažo s spalnicama ter kopalnicama. Napeljali so centralno kurjavo, popravili električno napeljavo. Za kopalnici, gospodarjevo na severovzhodu in gospodarico na severozahodu so prebili nova prehoda skozi srednjeveško zidovje. Podobno so povezali kuhinjo in servirno sobo pred jedilnico v pritličju in mednadstropju.

Rado Hribar je sam, s pomočjo svetovalca in kasneje morda s pomočjo žene doma in v tujini, na dražbah, v starinarnah in drugje kupoval izjemne kose pohištva in druge opreme.³⁵ V posebnih primerih je arhitekt namensko narisal posamezne dele stavbnega pohištva. Okenske kamnite okvire je risal v merilu 1:10, posamezne detajle za kamin celo v merilu 1:1. Zasnoval je baročne ali rokokojske štukaturne okrase za spalnice, kakor sta se dogovorila z lastnikom. Prehode nerodnih in ozkih stopnišč je spremenil v nekakšen biforne prehode in za okras odprtega kamina je narisal okvir, okrašen z glavo lovskega psa. Za gospoda, strastnega lovca, so uredili lovsko sobo s trofejami,

³³ Originalno pozicijo na stopnišču kaže fotografija v Varstvu spomenikov. Komelj, Grad, str. 25.

³⁴ Arhitekturni muzej, Arhivska mapa Miha Osolin.

³⁵ Opremo natančneje opisuje dr. Vesna Bučič v svojem članku v pričujoči številki Kronike.



Miha Osolin: Tloris gornjega nadstropja (1937). (Arhiv Strmola)

okvirjenimi slikami živali in posebnim pohištvom.³⁶ Avtor večine narisanih živali je bil Josip Gorup ml.³⁷ Dedič imena slavnega in bogatega deda je bil je lastničin brat, v Pragi in Nemčiji šolan slikar. Rad je zahajal v gore in v svoje ter svakovo veselje risal in slikal divje živali. Njegov razvoj je prekinila smrtna nesreča v gorah leta 1926, ki ji nekateri dodajajo romantičen pridih.³⁸

Hribar je imel na voljo tedaj dosegljivo literaturo in tudi prospekte tehničnih izumov. Na podlagi informacij so zanj naročili posebej izbran radio z gramofonom in ploščami. Ne gre le za kos pohištva. Tehnični izdelek je priča načina razmišljanja lastnika, ki ga lahko povežemo neposredno z Radom Hribarjem. Nedvomno je bila aparatura naročena in narejena prav za Strmol in Hribarja, tehničnega načrtovalca, avtomobilista, letalca. Opozarja, da moramo enako spoštljivo obravnavati baročne omare, slike, gotske kipe in načrt za cen-

tralno kurjavo,³⁹ saj gre za verjetno prvo srednjeveško stavbo pri nas, ki je v celoti dobila tako moderno ogrevanje. V isto skupino sodi modernizacija dvorca s sodobnejšo kuhinjo; ta je pozabljena s kasnejšo predelavo, ki je danes prav tako že zrela za muzej. Podobno zgodbo o predsedniku Aerokluba in njegovi ženi, kumici letala Lojze, pripoveduje darilo botri. Ksenija Hribarjeva je na starem ljubljanskem letališču krstila prvo večje letalo, oblikovano na delovni mizi arhitekta Stanka Bloudka. Za prefinjeno gospodarico, ki so jo filistrski krogi obsojali zaradi njenih eksotičnih živali, so naročili še posebno pohištvo in salonski klavir.⁴⁰ Razkošno družinsko bivališče je bilo nekakšen ideal, vzor meščanstvu v začetku štiridesetih let 20. stoletja. V dvorcu je Rado Hribar po letu 1937 bival najprej sam in za tem z ženo Ksenijo do njenega tragičnega konca med drugo svetovno vojno.

Nemški orožniki so po smrti Hribarjev do maja 1945 bivali v stavbi. V njej so pustili vso opremo. Po osvoboditvi so jih zamenjali slovenski oblastni-

³⁶ Vzorec za izbor ureditve je lahko bila brošura v Osolinovi zapuščini, kjer je posebej odključana prav risba lovske sobe.

³⁷ Josip M. Gorup (1898–1926). Glej Benčina, Slovenski sodobni umetniki, str. 239.

³⁸ Komelj, *Kronika Marjana Pogačnika*, str. 119.

³⁹ Načrt je datiran 14. januarja 1937. Arhiv Strmola.

⁴⁰ Glej podrobnosti v članku Vesne Bučič v pričujoči številki *Kronike*.



Pogled na dvorec iz zraka (Arhiv JGZ Brdo)

ki. Ti so preprečili običajno ropanje dvorca in uspeli vrniti v stavbo celo srebrnino, ki so jo že začeli odnašati. Dvorec so izbrali za protokolarno rabo in za počitnikovanje družin vladajoče elite. Bivanje na Strmolu ni bilo vedno prijetno in je bilo daleč od današnjih standardov udobja. Ponoči je bilo včasih tako mrzlo, da je zmrzovala voda v vrčih za umivanje na stojalih v sobah.⁴¹

Osolina niso več klicali, da bi dopolnil manjkajočo opremo. Arhitekt je med drugo svetovno vojno živel doma v Šentvidu pri Lukovici in občasno delal v Jaršah ter srečno prebrodil vse vojne težave.⁴² Po letu 1945 je ostal na obrobju velikega ustvarjanja. Porabili so ga za risanje barak za Mladianske delovne brigade in nekaj drugih del. Nanj se je v pregledu arhitekturnega ustvarjanja spomnil samo Fran Šijanec in posebej omenil prav njegovo ureditev Hribarjevega dvorca v Cerkljah.⁴³ Osolin je umrl tri leta po izidu Šijančeve knjige.

⁴¹ Poročilo o počitnikovanju za leto 1953. Arhiv Strmola.

⁴² Verjetno je po letu 1943 delal za rudnik Velenje.

⁴³ Šijanec, *Sodobna*, str. 433: *Učenec dunajske šole je tudi Miha Osolin (ureditev Hribarjevega gradu v Cerkljah, razne adaptacije in opreme lokalov v Ljubljani).*

Ker Strmol ni bil tako na udaru preveč ambicioznih ali manj ukih preurejevalcev, kot sta bila Vila Bled in Brdo, je brez avtorskih posegov arhitektov ohranil še žlahtno patino, kakršne ob Strmolu in Snežniku nima nobena druga grajska celota v Sloveniji. V dvorcu so šele v petdesetih letih zamenjali zastarelo kuhinjo in preuredili nekaj sanitarij. Anton Bitenc je nekoliko dopolnil prizidana vzdolžna stranska trakta in posebej vzhodni trakt. Sobe so nizane ob zunanjem zidu, na notranji strani so povezovalni hodniki in pomožni prehodi na notranje dvorišče. Sobe so uporabljali za pomožne spalnice in za osebje. Nekaj prostorov, npr. sedanja knjižnica, so bili urejeni že pred letom 1940, večina v petdesetih in šestdesetih letih 20. stoletja. V zadnjih letih socializma in po osamosvojitvi je bilo jedro dvorca le občasno uporabljeno kot protokolarni objekt, ker je oprema sob neudobna in je prostora sorazmerno malo. Bolj pogoste so bile pogostitve manjših skupin. Osebje je vsem težavam navkljub ves čas natančno skrbelo za dvorec in njegovo opremo. Njihova zasluga je, da je celota dovolj ohranjena še danes. Nespremenjene so osnovne značilnosti stavbe, tako vsa pro-

čelja in tip strešine, hierarhijo pomožnih prostorov, notranjo razporeditev prostorov, komunikacij in namembnosti etaž.

Ob denacionalizaciji so celoto natančno popisali in ovrednotili. Lastniki imajo danes na voljo celovit katalog likovne in stavbne ter druge opreme, vključno z vsemi pribori in preprogami.⁴⁴ Leta 2005 so, po končanem postopku denacionalizacije,⁴⁵ temeljito obnovili streho glavnega poslopja. V načrtu je celostna prenova in nadgradnja protokolarne rabe.

VIRI

Arhitekturni muzej Ljubljana

Arhivska mapa in mapa načrtov – Miha Osolin Strmol, arhiv dvorca, mapa načrtov.

ZAL – Zgodovinski arhiv Ljubljana
LJU 286, Ljubljanski klub.

LITERATURA

- Benčina, Martin: Slovenski sodobni umetniki. *Umetniški zbornik 1*. Ljubljana, 1943, str. 239.
- Fister, Peter: *Arhitektura slovenskih protiturskih taborov*. Ljubljana, 1975. (doktorska disertacija)
- Komelj, Ivan: Grad kot spomeniškovarstveni problem v času med obema vojnama. *Varstvo spomenikov*, XXV, 1951, str. 13–32.
- Komelj, Milček: *Kronika Marjana Pogačnika o za-ljubljencih v umetnost*. Ljubljana : KUD Logos, 2005.
- Kos, Milko: *Gradivo za historično topografijo Slovenije (za Kranjsko do leta 1500)*. Ljubljana : Inštitut za občino in narodno zgodovino Slovenske akademije znanosti in umetnosti, 1975.
- Krajevni leksikon dravske banovine*. Ljubljana : Krajevnega leksikona dravske banovine, 1937.
- Močnik, Janez: *Podobe nekdanjih časov*. Cerklje : Občina Cerklje na Gorenjskem, 2004.
- Pozzetto, Marko: *Maks Fabiani – vizije prostora*. Kranj : L. I. B. R. A., 1997.
- Resman, Blaž: *Barok v kamnu*. Ljubljana : ZRC SAZU, 1995.
- Smole, Majda: *Graščine na nekdanjem Kranjskem*. Ljubljana : DZS, 1982.
- Stopar, Ivan: *Grajske stavbe v osrednji Sloveniji 6, Ob gornjem toku Save, Gorenjska I*. Ljubljana : Viharnik, 1996.
- Šijanec, Fran: *Sodobna slovenska likovna umetnost*. Maribor : Obzorja, 1961.

Valvasor, Janez Vajkard: *Topografija Kranjske 1678–1679 : skicna knjiga*. Ljubljana : Valvasorjev odbor pri Slovenski akademiji znanosti in umetnosti, 2001 (faksimiliran natis).

Valvasor, Janez Vajkard: *Topographia Ducatus Carniolae Modernae, Topografija sodobne Vojvodine Kranjske*. Ljubljana : Mladinska knjiga, 1995 (faksimiliran natis).

Zupan, Olga in Žontar, Majda: Renesančni gradovi na Gorenjskem. *Snovanja 5*, 1971, str. 52–54.

Žontar, Jože: Položaj podložnikov gospostva Brdo pri Kranju v drugi polovici 18. stoletja. *Kranjski zbornik*. Kranj, 1981, str. 144–162.



Z U S A M M E N F A S S U N G

Vom mittelalterlichen Schloss zur bürgerlichen Wohnstätte

Schloss Strmol entstand spätestens am Ende des 13. Jahrhunderts als befestigte Anlage an der bedeutenden Säumerstraße in Oberkrain. Der in Archivquellen überlieferte Bau ist heute mit Umbauschichten überdeckt, deren älteste Elemente ins 14. Jahrhundert reichen. Ausdrucksvoll ist der zentrale Turm, einst mit Konsolenerkern und Schießscharten, vielleicht auch mit einer Mauer an der Südseite befestigt. Das Renaissance-Zeitalter und die Türkenfurcht veranlassten die Besitzer, die Umfassungsmauer durch Ecktürme zu verstärken. Diese ermöglichten die Abwehr mit Schusswaffen. Die erhaltenen Ansichten Valvasors zeigen den Stand um 1678. Später änderte das Schloss sein äußeres Bild kaum. Im siebzehnten und achtzehnten Jahrhundert waren die Veränderungen im Schlossinnern und in der Umgebung auf ein bequemes Wohnen ausgerichtet. Dazu sollten größere Fenster, wärmere Zimmer, wertvolle Einrichtung und ein gepflegter Garten beitragen. In den dreißiger Jahren des 20. Jahrhunderts baute der neue Besitzer Rado Hribar, zusammen mit dem Architekten Miha Osolin, das Schlossinnere zu einer gemütlichen bürgerlichen Wohnstätte um: Im Keller wurden landwirtschaftliche Erzeugnisse gelagert, in den unteren Geschossen empfing man Freunde, im oberen Stockwerk waren die Privaträume untergebracht. Osolin schmückte die Wohnstätte durch Elemente des Komforts, von Leuchtern bis zu erlesenen Möbelstücken. Dieselbe Sorge widmete er der Wasser- und Stromleitung, Zentralheizung, Einrichtung von Küche und Bad sowie der Erhaltung

⁴⁴ Popisovali so različni strokovnjaki, največ dr. Vesna Bučič.

⁴⁵ Končno rešitev je leta 2004 s svojim vplivom omogočila tedanja ministrica za kulturo Andreja Rihtar.

des nostalgischen Aussehens eines Landschlusses. Der Eingangshof wurde durch Skulpturen von Schloss Wartenberg (Zalog) (Bildhauer Angelo Pozzo) geschmückt, und es wurde ein neues Portal angefertigt. Auch der Garten wurde neu angelegt und an der oberen Terrasse ein Springbrunnen hinzugefügt (Bildhauer Boris Kalin).

Nach dem Zweiten Weltkrieg diente das Schloss der slowenischen Regierung zu repräsentativen Zwecken. Der Großteil der ursprünglichen Einrichtung wurde beibehalten, die Innenräume wurden nur zum Teil den neuen Bedürfnissen angepasst.